

**EL UNIVERSALISMO BÁSICO EN  
TRANSFERENCIAS Y SERVICIOS:  
NECESIDAD SOCIAL, IMPERATIVO  
ECONÓMICO Y POSIBILIDAD FISCAL**

**Fernando Filgueira  
Fondo de Población de las Naciones Unidas  
ALAP-Montevideo  
Octubre 2012**

# ESTRUCTURA DE LA PRESENTACIÓN

- Algunas reflexiones previas
- Contexto reciente y posibles escenarios
- Transferencias intergeneracionales
- Los problemas
- Las soluciones
- Las rutas y sus dificultades





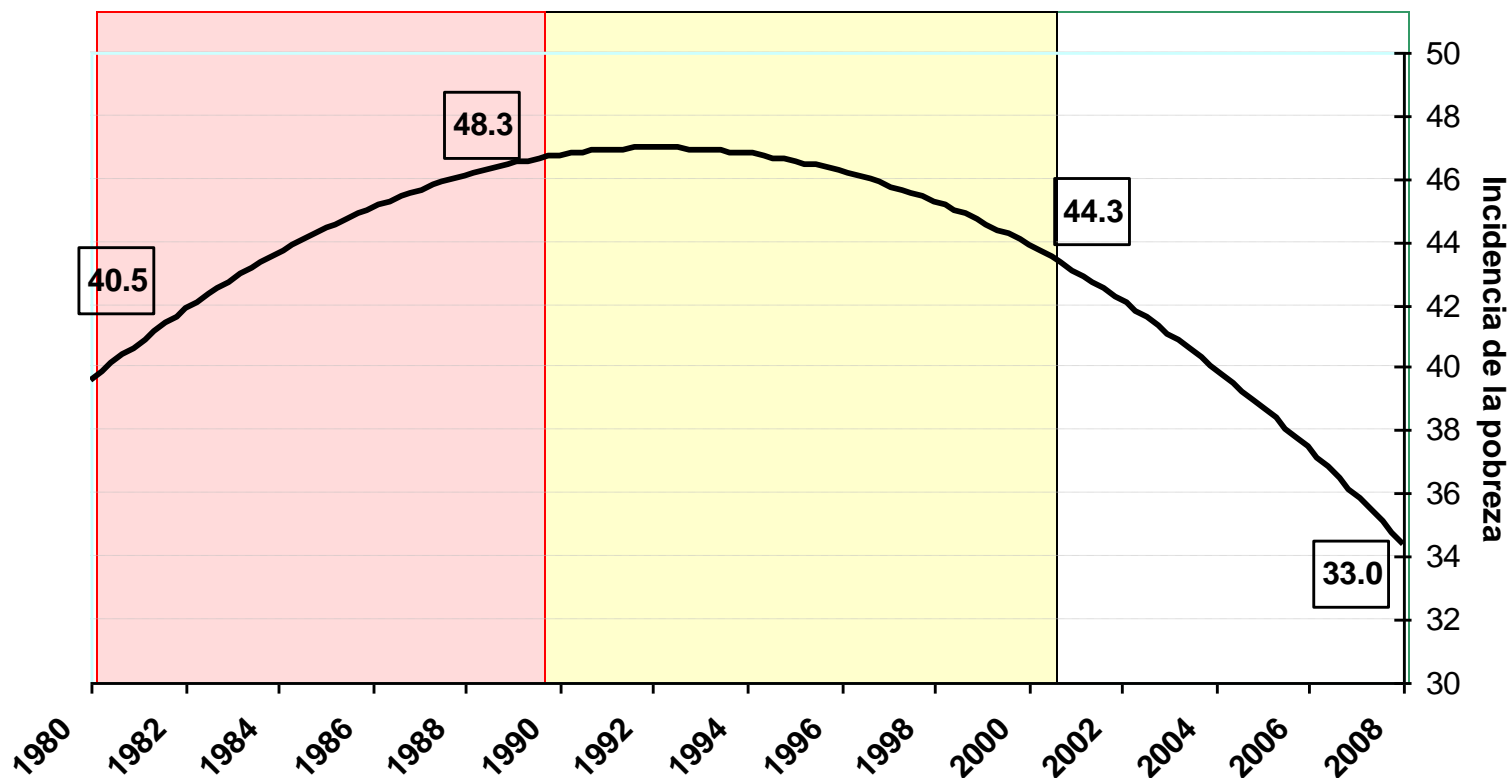
# TENDENCIAS RECIENTES Y CONTEXTO ESTRUCTURAL

# POBREZA EN AMÉRICA LATINA: LUEGO DE LA DÉCADA PERDIDA DE LOS 80, UNOS DÍFICILES NOVENTA Y LOGROS DEL NUEVO SIGLO

La década pérdida

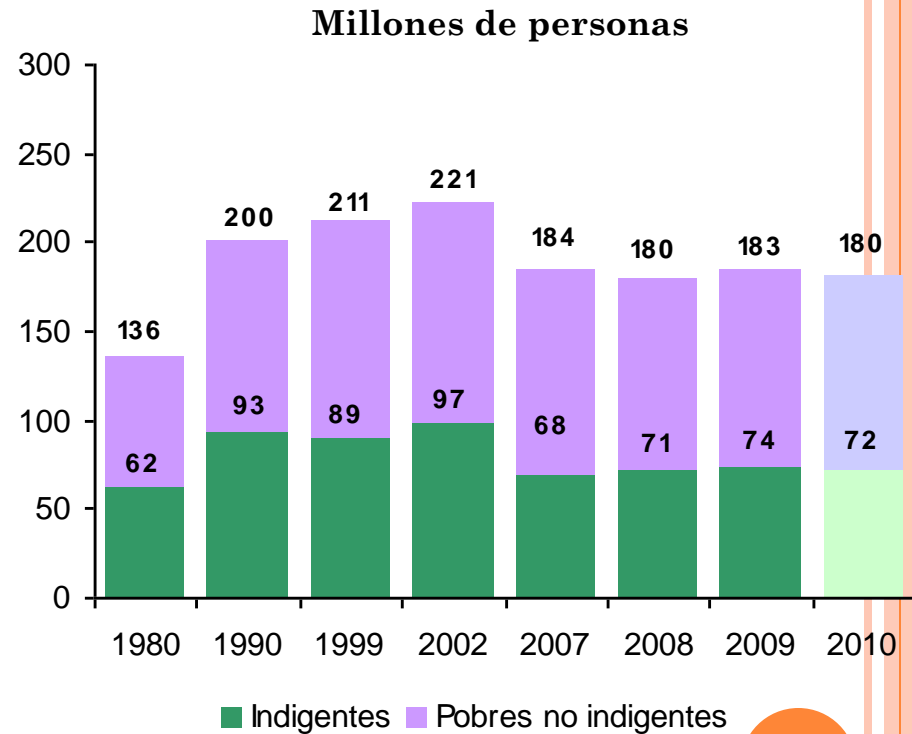
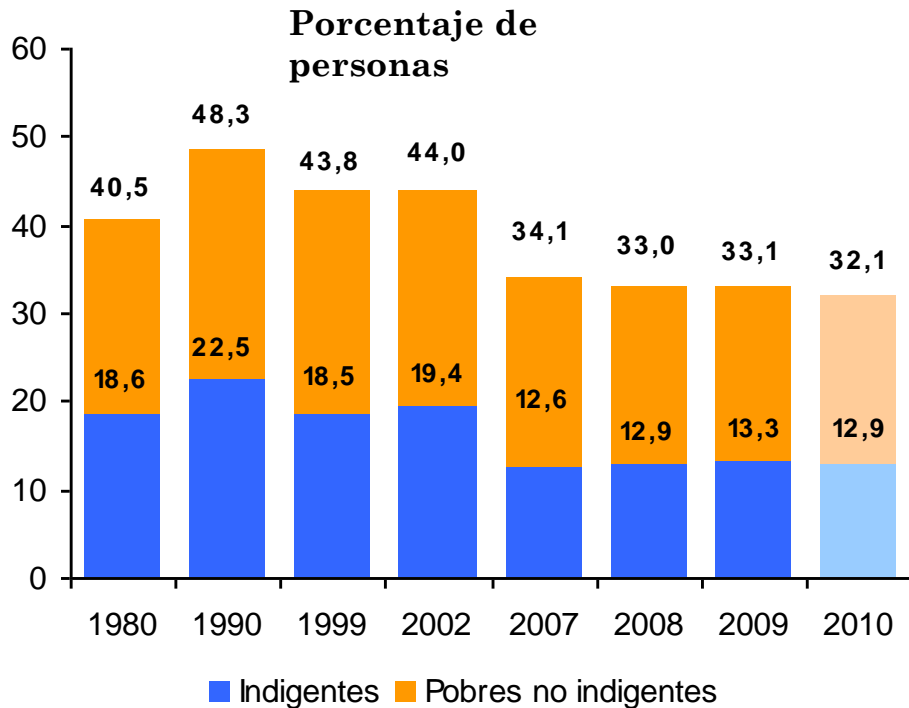
Los difíciles noventa

Logros sustantivos



# A PESAR DE LA SEVERA CRISIS QUE AFECTÓ A LA REGIÓN DESDE FINES DE 2008, LA POBREZA Y LA INDIGENCIA AUMENTARON MENOS DE LO ESPERADO A NIVEL REGIONAL.

## AMÉRICA LATINA: EVOLUCIÓN DE LA POBREZA Y LA INDIGENCIA a/, 1980 – 2010



Fuente: Comisión Económica para América Latina y el Caribe (CEPAL), sobre la base de tabulaciones especiales de las encuestas de hogares de los respectivos países.

a/ Estimación correspondiente a 18 países de la región más Haití. Las cifras colocadas sobre las secciones superiores de las barras representan el porcentaje y número total de personas pobres (indigentes más pobres no indigentes).



## CUATRO ALIADOS TUVO EL DESCENSO DE LA POBREZA ENTRE 1990 Y 2010, PERO OPERARON CON INTENSIDADES DIFERENTES EN DISTINTOS PERÍODOS ...

---

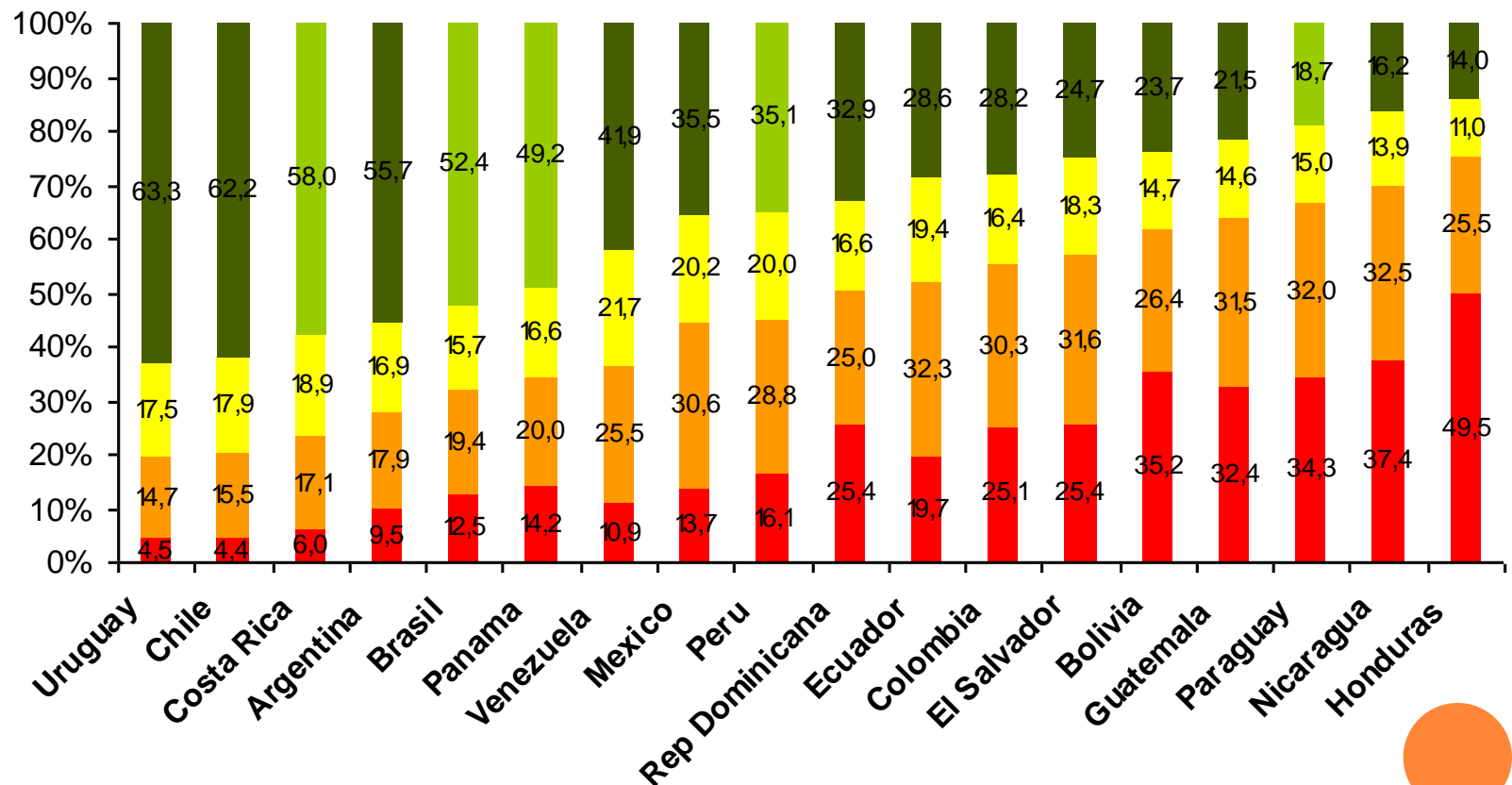
- Crecimiento económico se conjuga con mejoras en tasas de empleo e ingresos
- Fuerte expansión del gasto social (retoma crecimiento en los noventa y se consolida entre 2002 y 2010)
- Efecto demográfico (disminución de la fecundidad, de la dependencia y del tamaño medio de los hogares, más marcado en la primera etapa que en la segunda)
- Mejoras distributivas (sólo entre 2002-2010)



# Las fronteras móviles del bienestar: alta proporción de población expuesta al riesgo

## AMERICA LATINA (18 PAISES) PERFIL DE LA VULNERABILIDAD DE INGRESOS POR PAIS 2008

(en porcentajes)

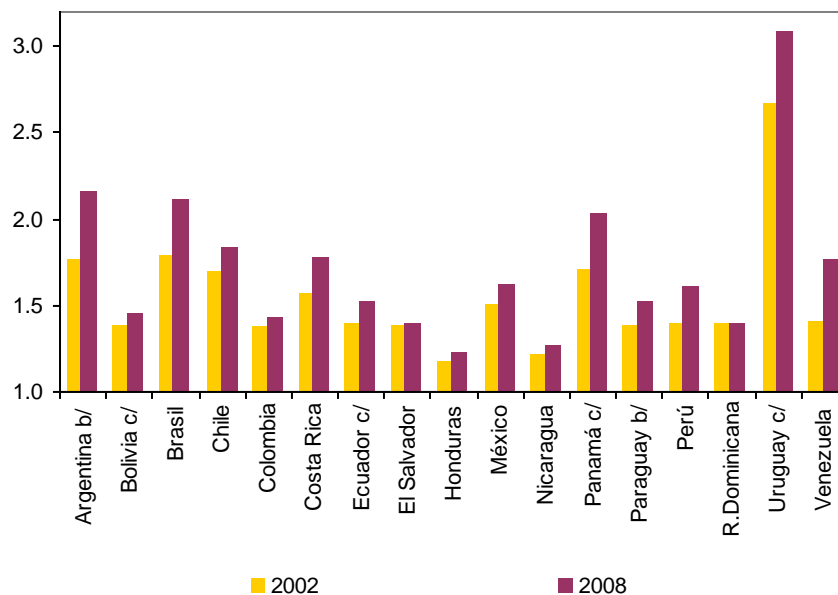


■ Indigente y altamente vulnerable a la indigencia (hasta 0.6 LP)
 ■ Pobre y altamente vulnerable a la pobreza (0.61 a 1.2 LP)
 ■ Vulnerables a la pobreza (1.2 a 1.8 LP)
 ■ No vulnerables (más de 1.8 LP)

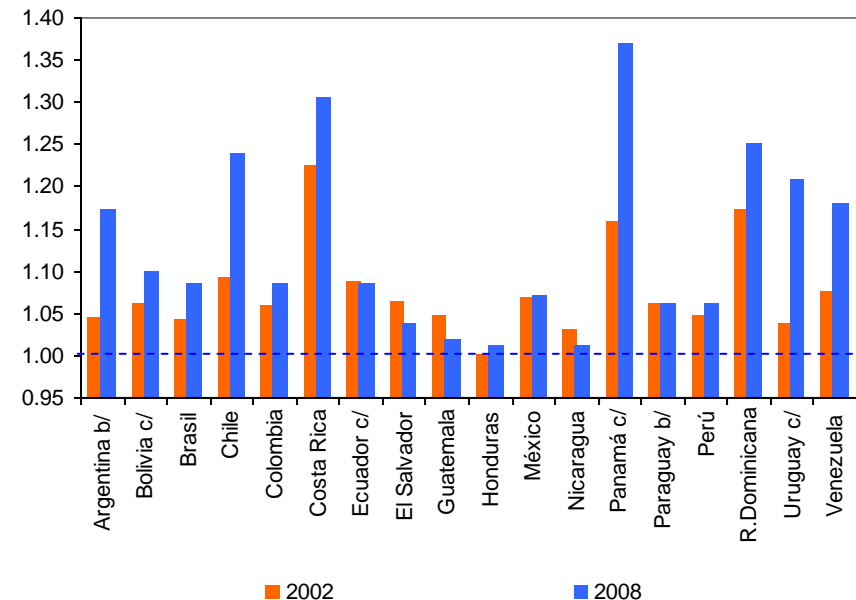
# LOS NIÑOS Y LAS MUJERES SIGUEN SIENDO MÁS VULNERABLES A LA POBREZA. DE HECHO SU PESO RELATIVO EN LA POBREZA SE INCREMENTA ENTRE 2002 Y 2008...

## AMÉRICA LATINA (18 PAÍSES): COCIENTE ENTRE LAS TASAS DE POBREZA DE NIÑOS Y MUJERES Y LAS DEL RESTO DE LA POBLACIÓN, ALREDEDOR DE 2002 Y 2008 a/

Niños entre 0 y 14 años / Personas de 14 años y más



Mujeres / Hombres (con edades entre 20 y 59 años)



Fuente: Comisión Económica para América Latina y el Caribe (CEPAL), sobre la base de tabulaciones especiales de las encuestas de hogares de los respectivos países.

a/ Países ordenados según la variación anual de la tasa de pobreza. El período 2002 corresponde a la encuesta más reciente disponible entre 2000 y 2002, y el período 2008, a la más reciente disponible entre 2004 y 2008.

b/ Área metropolitana. c/ Área urbana.



# ENTRE 1990 Y 2010 TASA DE DEPENDENCIA TODAVÍA CAÍA EN FORMA MARCADA

*Numero de personas en edades inactivas por cada 100 personas en edades activas:*

$$(0-14) + (60+) / (15-59)$$

Caída pronunciada:

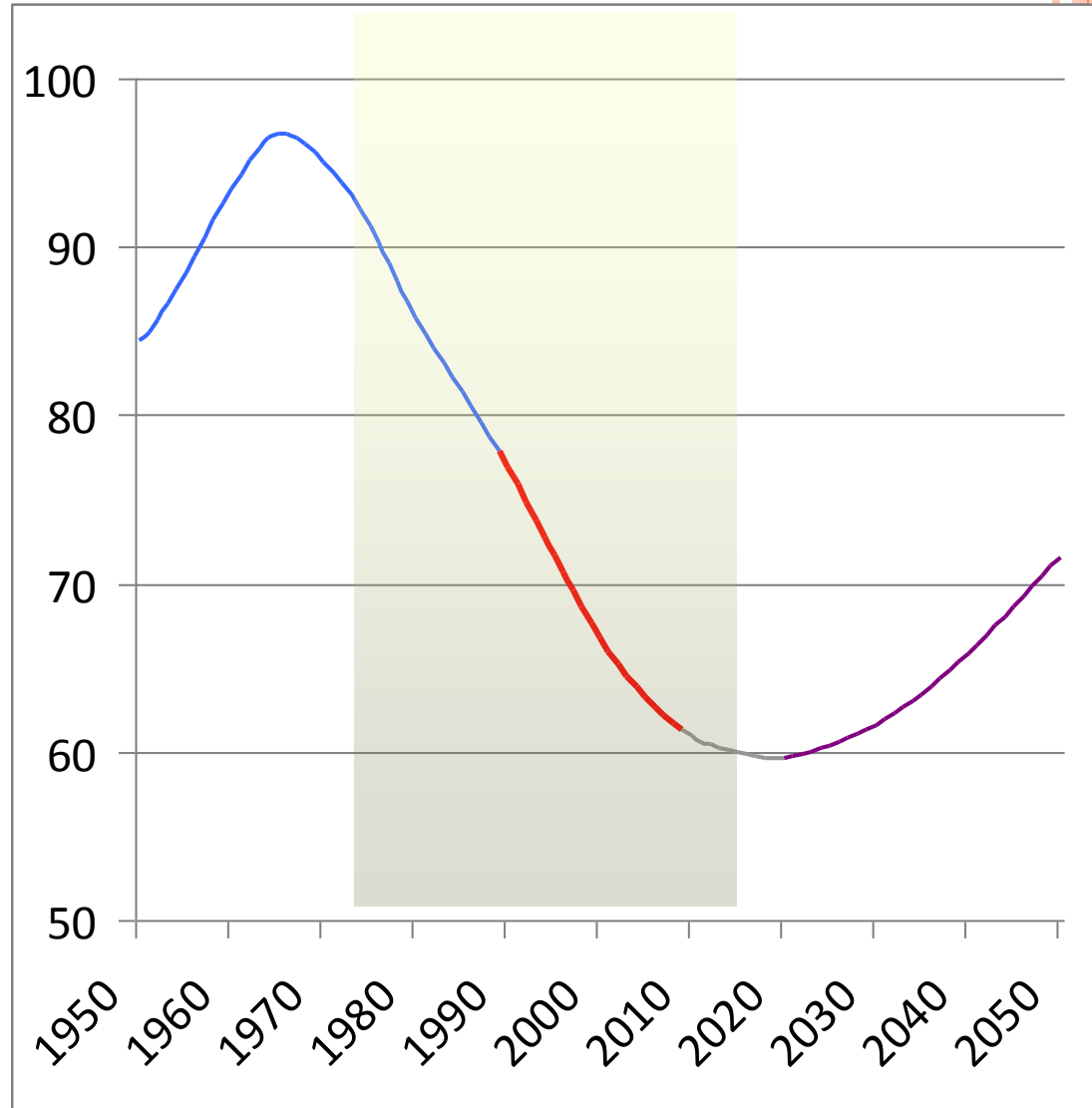
Rédito fácil del bono  
(1970-2010/2015)

Estabilización en niveles bajos:

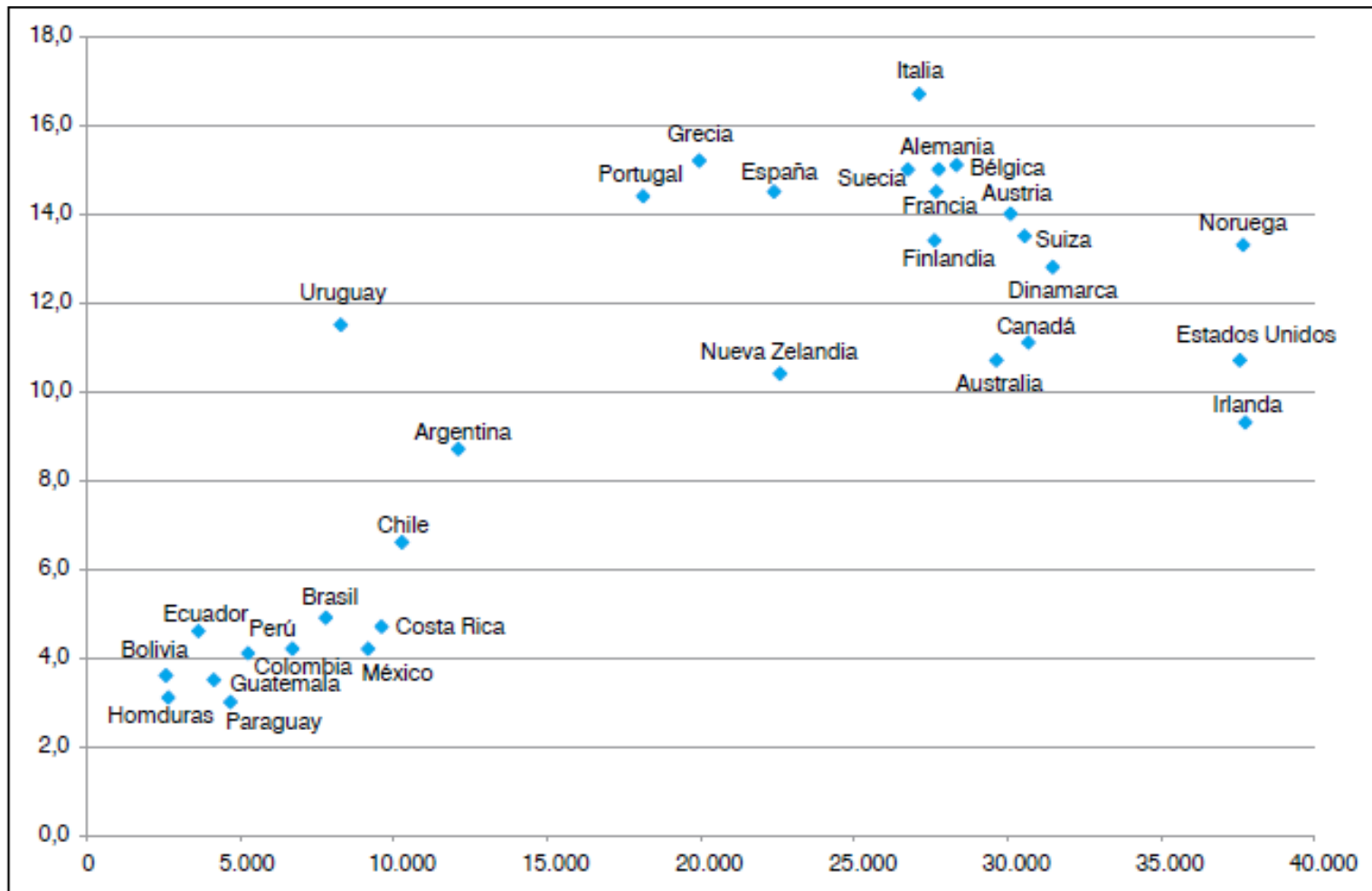
Persiste el bono pero se activa dependiendo de otros factores  
(2010/2015-2021)

Inicio del fin del bono demográfico:

Comienza a subir la tasa de dependencia  
2021-



# PIB PERCÁPITA Y % DE POBLACIÓN DE 65 AÑOS Y MÁS

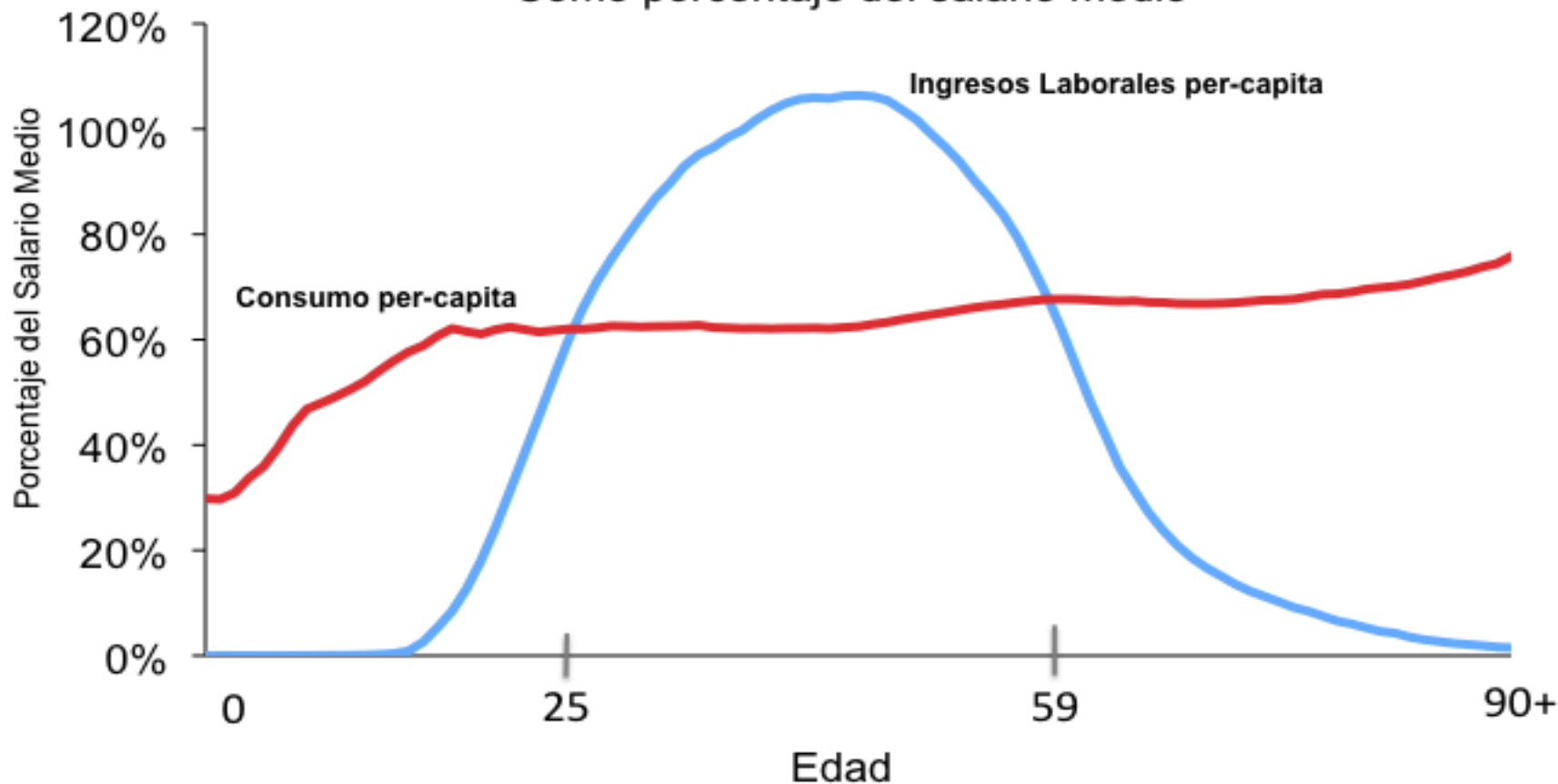




# TRANSFERENCIAS Y DESAFÍOS INTERGENERACIONALES

Los niños y los adultos mayores consumen más de lo que ganan en el mercado laboral y por lo tanto financian su consumo con recursos provenientes de familiares, gobierno o del mercado de capitales. El llamado bono demográfico se da precisamente cuando la población en las edades superavitarias son muchas y las personas en los extremos pocas

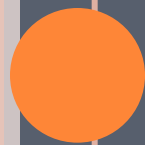
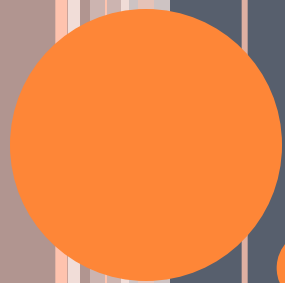
El ciclo de vida económico:  
Promedio de 23 países del proyecto CNT, circa 2000.  
Como porcentaje del salario medio



# CUALES SON LAS OPCIONES CUANDO SE TENSIONA LA RELACIÓN DE DEPENDENCIA?

- Disminuir el consumo agregado de la sociedad
- Incrementar la extensión en la vida de trabajo remunerado de las personas (adultos mayores)
- Incrementar la proporción de personas en edad de trabajar en el total de la población (inmigración y a futuro fecundidad y natalidad)
- Incrementar la utilización de los factores productivos y la productividad de las personas en edad activa presente (y futura)
  - De aquellos que ya están empleados (infraestructura, capacitación, costos de transacción, PTF)
  - Incorporar al mercado laboral a quienes no están trabajando en forma remunerada (mayor utilización de capital humano además de que existe un delta de productividad en las mujeres trabajando en forma no remunerada y haciéndolo en forma remunerada)
  - Inter-temporalmente se hace necesario una fuerte inversión en los niños y adolescentes (son cada vez menos y deberán aportar productividad a una estructura más envejecida y con menos activos por inactivos)





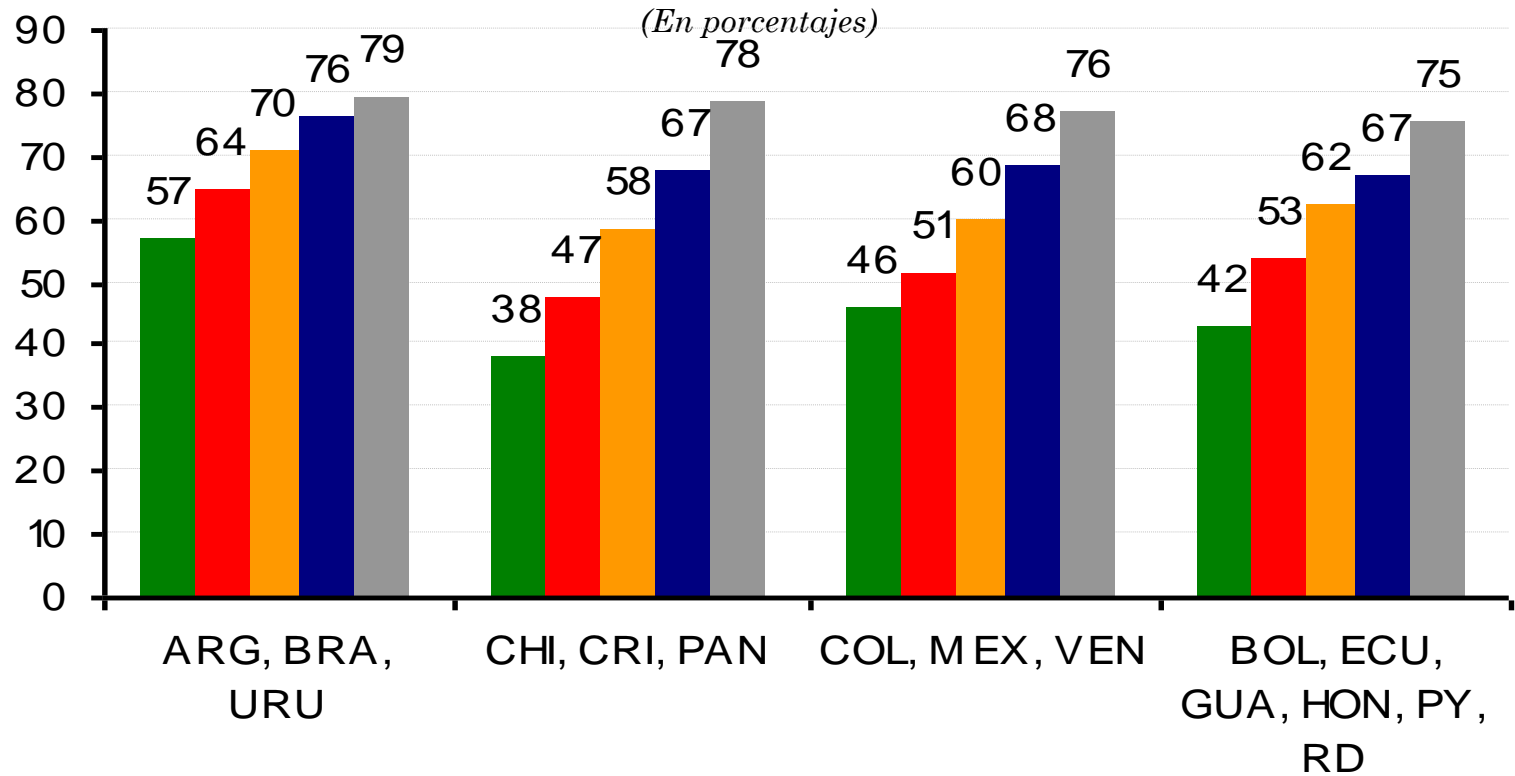
# LOS PROBLEMAS

TRABAJO REMUNERADO Y NO REMUNERADO:  
INCORPORACIÓN ESTRATIFICADA DE LA MUJER  
AL MERCADO LABORAL



# LA INSERCIÓN LABORAL DE LAS MUJERES ES SUMAMENTE ESTRATIFICADA. LAS MUJERES POBRES TIENEN MENOS OPORTUNIDADES QUE LAS DE LOS QUINTILES SUPERIORES.

AMÉRICA LATINA (PROMEDIOS PONDERADOS, 4 GRUPOS DE PAÍSES)  
PARTICIPACIÓN LABORAL PARA MUJERES DE 25 A 54 AÑOS POR GRUPOS DE  
PAÍSES SEGÚN QUINTIL DE INGRESOS, alrededor de 2007



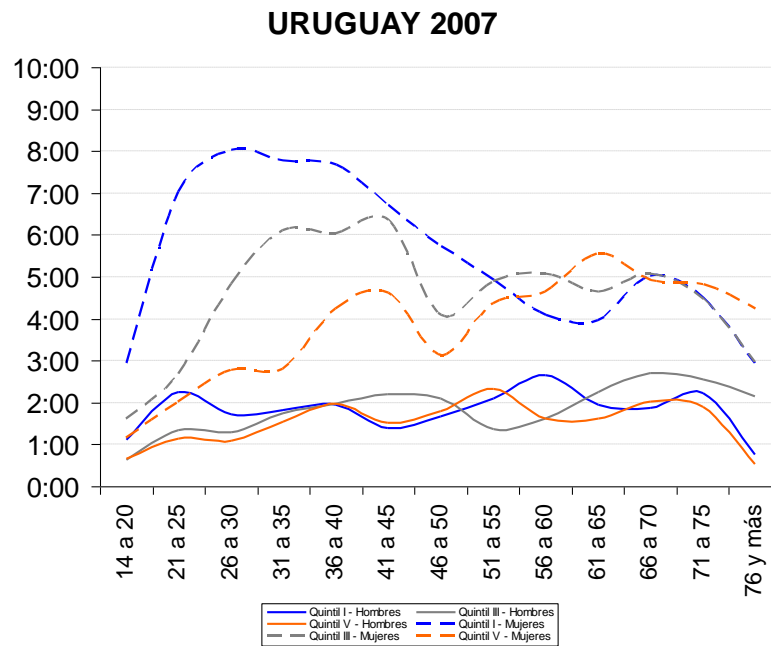
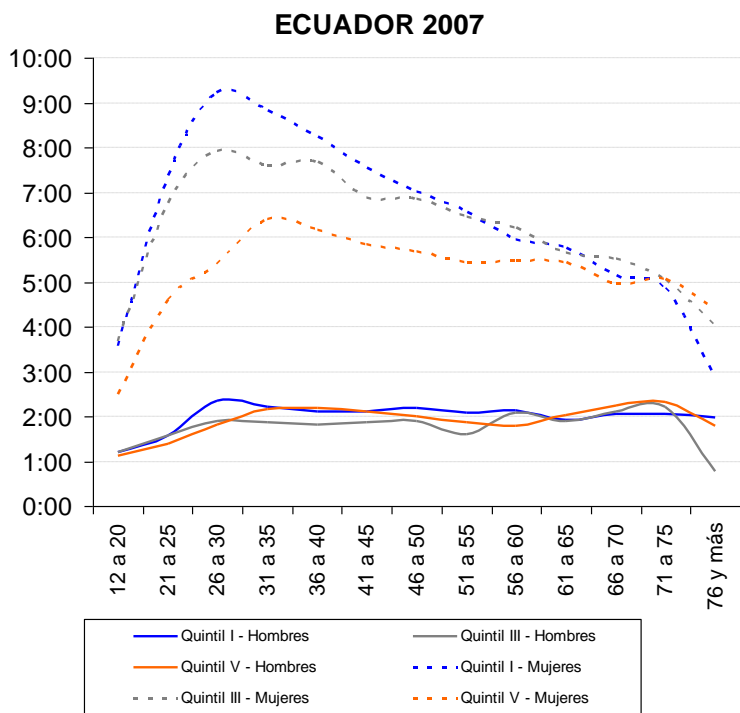
■ Quintil 1    ■ Quintil 2    ■ Quintil 3    ■ Quintil 4    ■ Quintil 5

**Fuente:** CEPAL en base a tabulaciones especiales de las encuestas de hogares de los respectivos países. Los datos de Colombia y Nicaragua corresponden a 2005; Argentina, Chile y México a 2006. Argentina corresponde al Gran Buenos Aires; Bolivia a 8 ciudades principales y El Alto; Ecuador a las áreas urbanas; Paraguay a Asunción y Departamento Central; Uruguay a áreas urbanas



# LAS MUJERES EN EDADES REPRODUCTIVAS INCREMENTAN NOTORIAMENTE SU CARGA DE TRABAJO NO REMUNERADO, ESPECIALMENTE EN LOS QUINTILES MÁS POBRES. ELLO INHIBE SU PARTICIPACIÓN EN EL MERCADO LABORAL.

## CANTIDAD PROMEDIO DE HORAS NO REMUNERADAS TRABAJADAS POR SEXO Y POR GRUPOS DE EDAD SEGÚN QUINTILES DE INGRESO (En horas diarias)

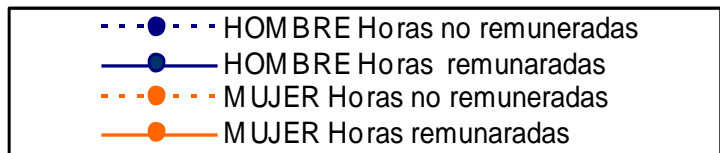
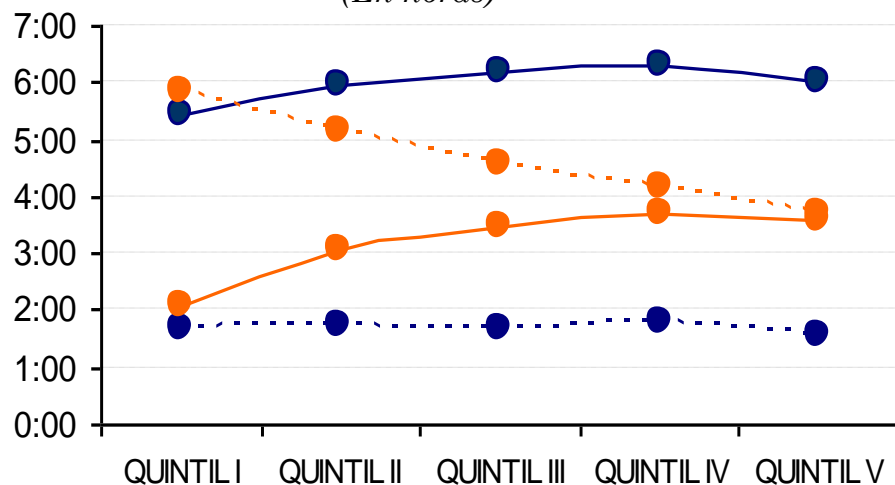


Fuente: CEPAL en base a tabulaciones especiales de los módulos de uso del tiempo de las encuestas de hogares de los respectivos países.

# LA DIVISIÓN SEXUAL DEL TRABAJO REMUNERADO-NO REMUNERADO MUESTRA ASIMETRÍAS CRUZADAS

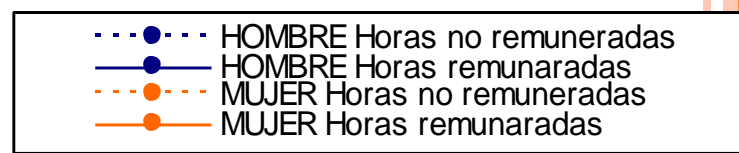
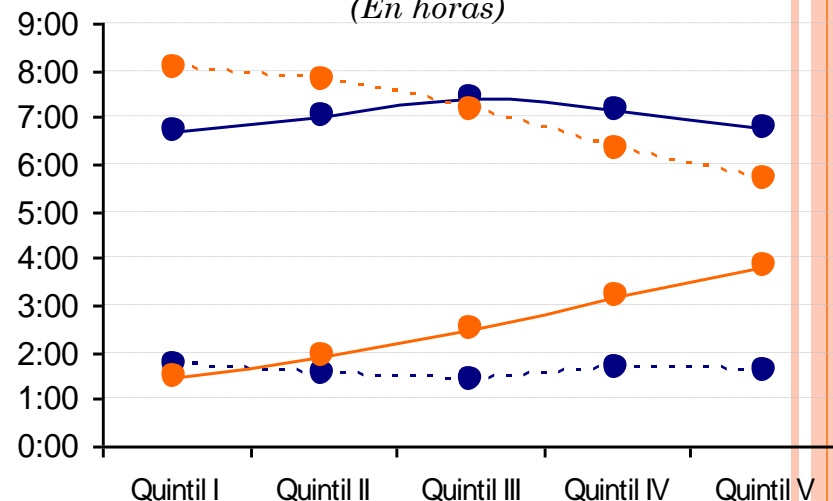
**URUGUAY, TIEMPO DE TRABAJO REMUNERADO Y NO REMUNERADO POR SEXO SEGÚN QUINTILES DE INGRESO, 2007**

*(En horas)*



**MÉXICO, TIEMPO DE TRABAJO REMUNERADO Y NO REMUNERADO POR SEXO SEGÚN QUINTILES DE INGRESO, 2002**

*(En horas)*



# CONDICIONES DE REPRODUCCIÓN ESTRATIFICADAS: FECUNDIDAD ALTA Y DESCENSO DIFERENCIAL



# LA FECUNDIDAD CONVERGE PERO LO HACE MANTENIENDO IMPORTANTES DIFERENCIAS

## PAÍSES SELECCIONADOS AMÉRICA LATINA Y EL CARIBE (2000): TASAS DE FECUNDIDAD POR QUINTILES DE INGRESO

	Quintil 1	Quintil 2	Quintil 3	Quintil 4	Quintil 5
Brasil	3,5	2,6	2,4	1,9	1,7
Chile	2,3	2,0	2,1	2,0	2,0
Honduras	4,6	4,7	3,2	3,5	2,5
Panamá	4,4	3,1	2,6	2,3	1,8
Paraguay	6,2	3,7	4,4	3,5	2,7
Venezuela	4,1	3,4	2,6	2,5	2,1

**Fuente:** CEPAL, 2005.



# UNA REALIDAD DIFERENTE

## ALGUNOS PAÍSES UNIÓN EUROPEA: NÚMERO DE HIJOS DE MUJERES DE 35 A 39 AÑOS DE EDAD SEGÚN NIVEL EDUCACIONAL

Nivel educacional <sup>a</sup>	Países								
	Austria 1996	Bélgica 1991-1992	Francia 1994	Alemania 1992	Italia 1995-1996	Holanda 1993	Noruega 1988-1989	Suecia 1992-1993	Suiza 1994-1995
0-2	1,7	1,5	2,5	1,6	1,9	1,9	2,3	2,4	1,8
3-4	1,8	1,9	1,9	1,6	1,4	1,9	2,0	2,0	1,7
5-6	1,6	1,8	1,6	1,7	1,3	1,5	1,9	1,9	1,1

**Fuente:** Tomado de CEPAL, 2005, en base a Comisión Económica de las Naciones Unidas para Europa (CEPE), Population Activities Unit [en línea] [http://www.unece.org/ead/pau/ffs/f\\_h\\_151b.htm](http://www.unece.org/ead/pau/ffs/f_h_151b.htm).



## LA EVOLUCIÓN NO HA SIDO DE CONVERGENCIA ROBUSTA

### PAÍSES SELECCIONADOS AMÉRICA LATINA Y EL CARIBE (1990 Y 2000): EVOLUCIÓN DE LOS DIFERENCIALES DE FECUNDIDAD TOTALES Y URBANAS

	Razón de fecundidad Q1/Q5 1990	Razón de fecundidad Q1/Q5 2000	Razón de fecundidad urbana Q1/Q5 1990	Razón de fecundidad urbana Q1/Q5 2000
Brasil	2,1	2,07	1,70	2,03
Chile	1,1	1,11	1,08	1,07
Honduras	2,1	1,84	1,55	1,67
Panamá	2,6	2,38	1,50	1,64
Paraguay	2,0	2,28	1,89	1,78
Venezuela	1,7	1,95	1,65	1,81

Fuente: CEPAL, 2006.



# LOS CALENDARIOS NO CONVERGEN Y EL EMBARAZO ADOLESCENTE Y MUY JOVEN SE RESISTE AL DESCENSO

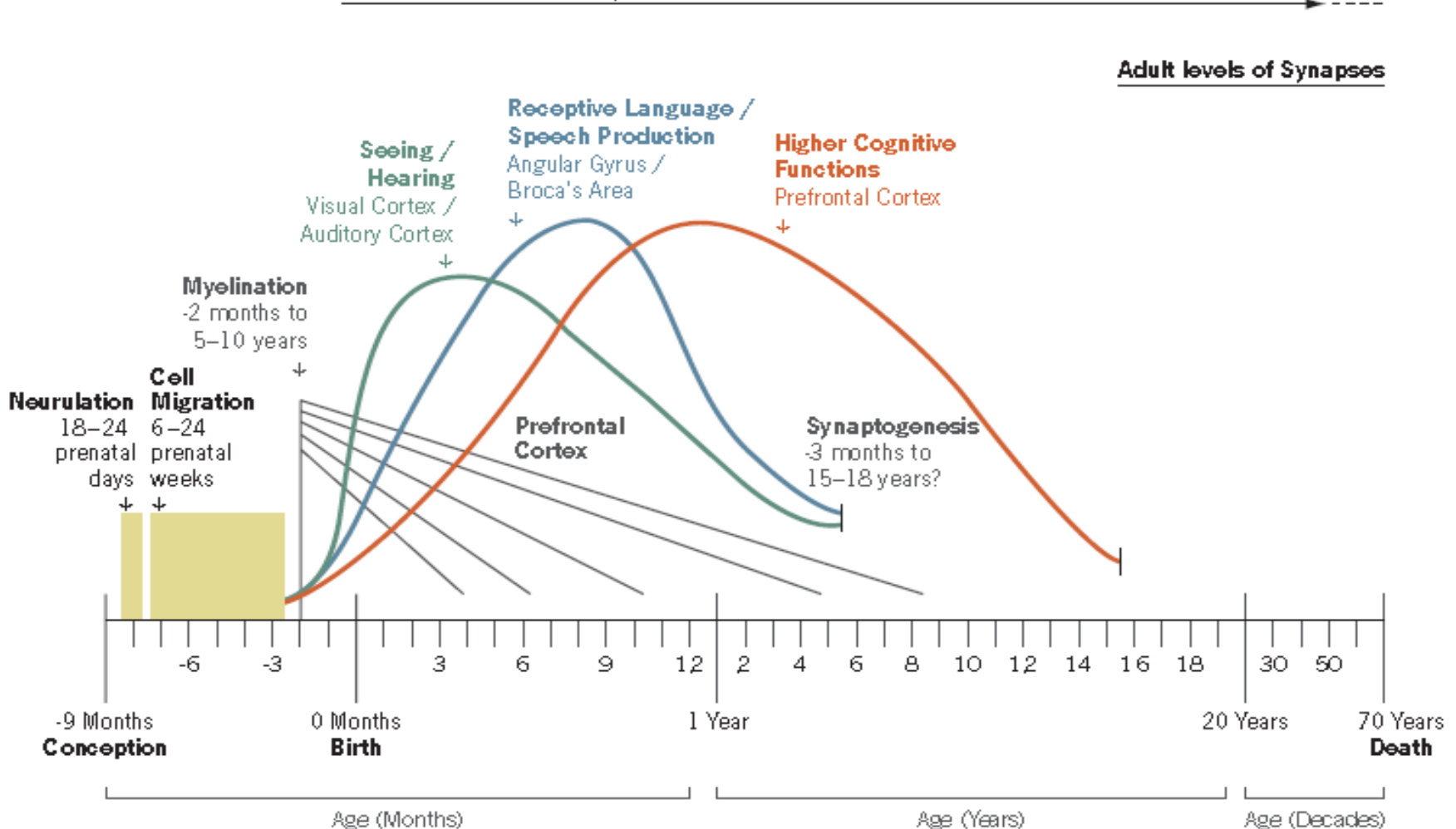
**PAÍSES SELECCIONADOS AMÉRICA LATINA Y EL CARIBE (1990 Y 2000): EVOLUCIÓN DE LAS BRECHAS (EXPRESADAS EN TANTO RAZÓN DE LA FECUNDIDAD DEL QUINTIL MÁS POBRE RESPECTO AL QUINTIL MÁS RICO) DE FECUNDIDAD TOTAL Y URBANA**

	<b>Desigualdad fecundidad adolescente total 1990</b>	<b>Desigualdad fecundidad adolescente total 2000</b>	<b>Desigualdad fecundidad adolescente urbano 1990</b>	<b>Desigualdad fecundidad adolescente urbano 2000</b>
Brasil	2,80	4,68	4,04	5,60
Chile	3,23	4,21	3,44	4,40
Honduras	2,00	3,13	2,34	3,83
Panamá	6,10	5,34	4,33	5,20
Paraguay	3,23	4,07	4,19	4,00
Venezuela	3,17	5,29	3,71	5,37



# LAS CLAVES INTER-TEMPORALES DEL BIENESTAR Y LA EQUIDAD SON CRONOSENSIBLES

## Experience-dependent Synapse Formation





DIVERSOS ESTUDIOS HAN DEMOSTRADO EL IMPACTO DEL:

1. EMBARAZO ADOLESCENTE
  2. BAJOS INTERVALOS ENTRE EMBARAZOS
  3. ALTA PARIDEZ (4 O MÁS)
- SOBRE LA SALUD MATERNA E INFANTIL

- Anemia en la mujer
- Otros déficits nutricionales en le mujer
- Competencia de nutrientes entre madre y feto
- Mortalidad materna
- Aumento de partos pretérmino- y sus impacto en
  - peso al nacer,
  - madurez pulmonar,
  - mortalidad infantil,
  - déficits en talla
  - menor IQ a los 48 meses



# ESTOS ESTUDIOS CONTROLAN POR NIVEL SOCIOECONÓMICO

- Sabemos que las tres situaciones mencionadas se producen en los sectores más vulnerables
- Sabemos que el efecto si se quiere biológico descrito de los estudios anteriores se ve incrementado por estos factores socioeconómicos
- Sabemos que en sociedades muy desiguales de la región, concomitantemente a la persistencia de estas situaciones se produce una aguda caída de la fecundidad de los sectores medios, medios-altos y altos
- Se deriva de ello que la reproducción biológica y social se concentra crecientemente en los sectores pobres



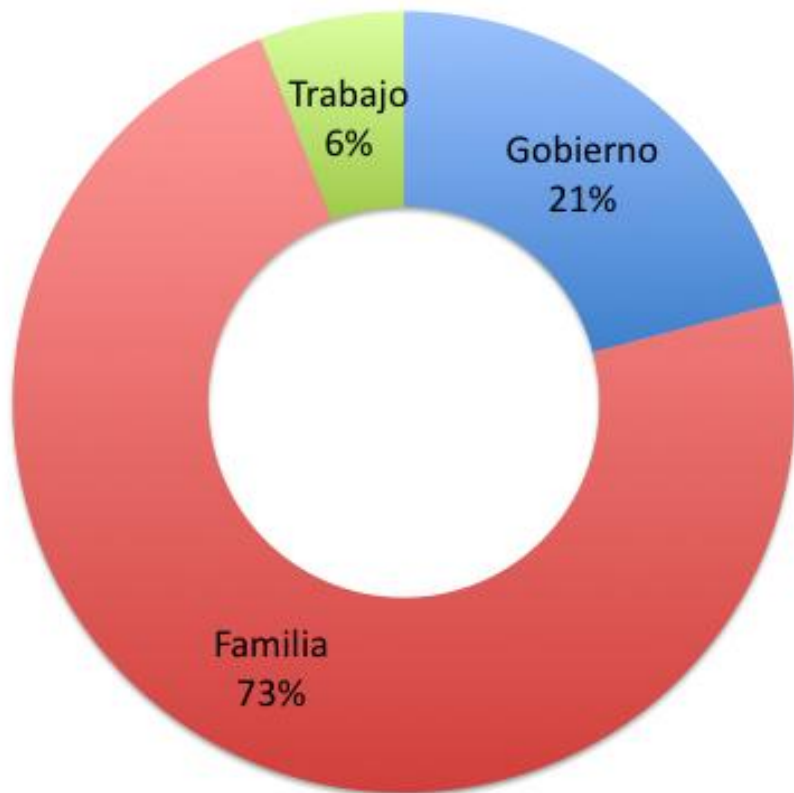
# TRANSFERENCIAS INTER-GENERACIONALES: IGUALDAD Y SUSTENTABILIDAD



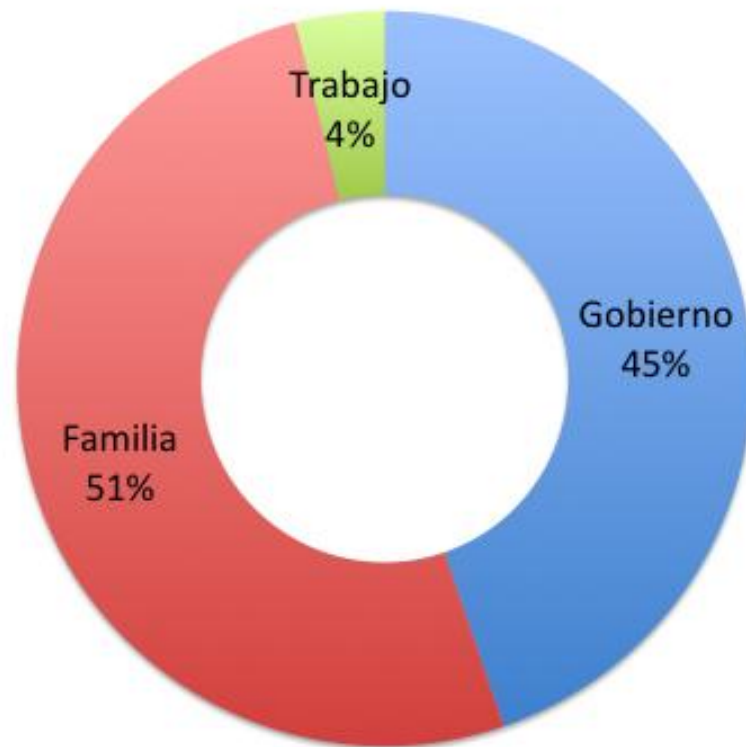
En América Latina, los gobiernos cumplen un rol limitado en el financiamiento del consumo de niños y jóvenes.

Fuentes de financiamiento del Consumo de Niños y Jóvenes, circa 2000  
(como porcentaje del consumo total)

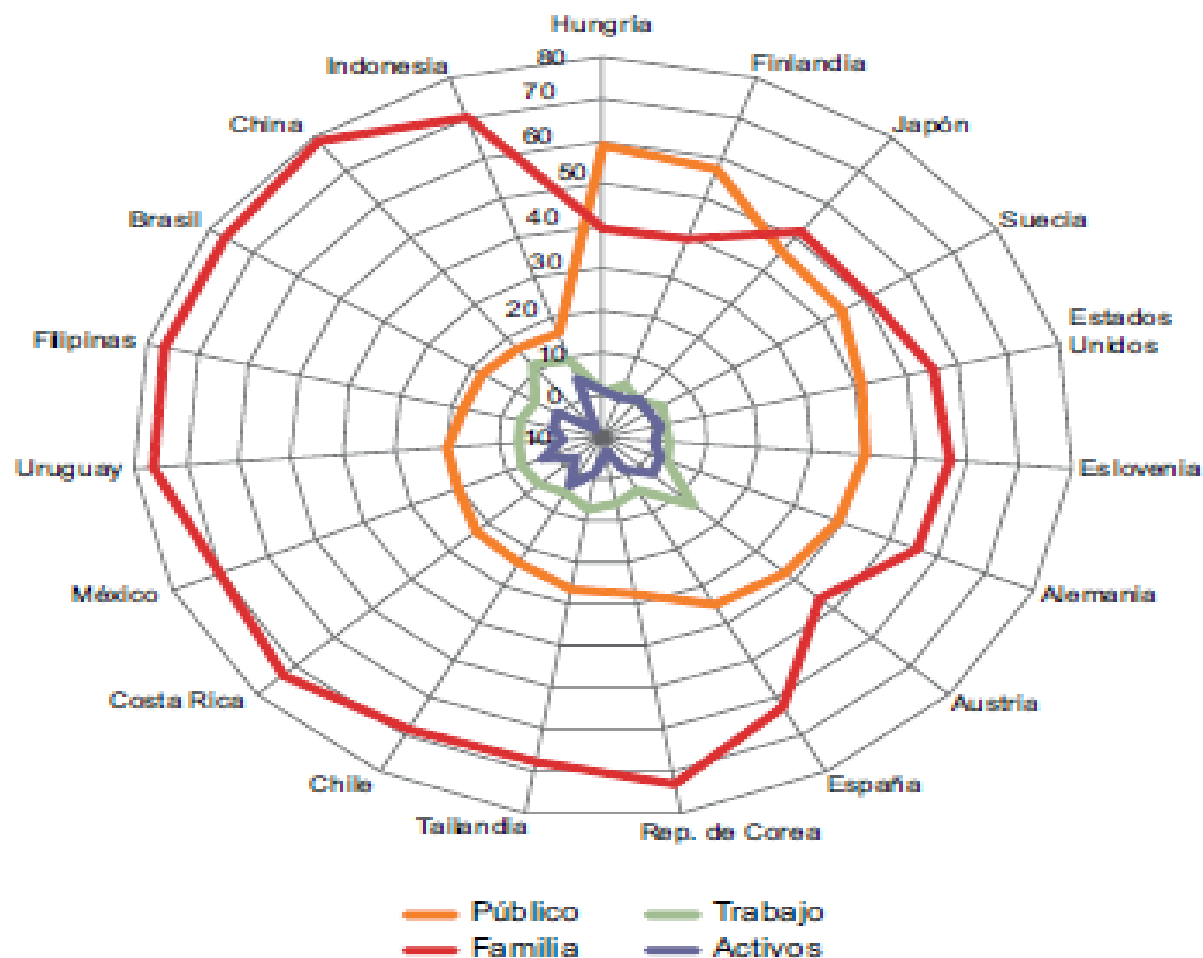
**América Latina (5 países)**



**Europa, Japón, Estado Unidos  
(9 países)**

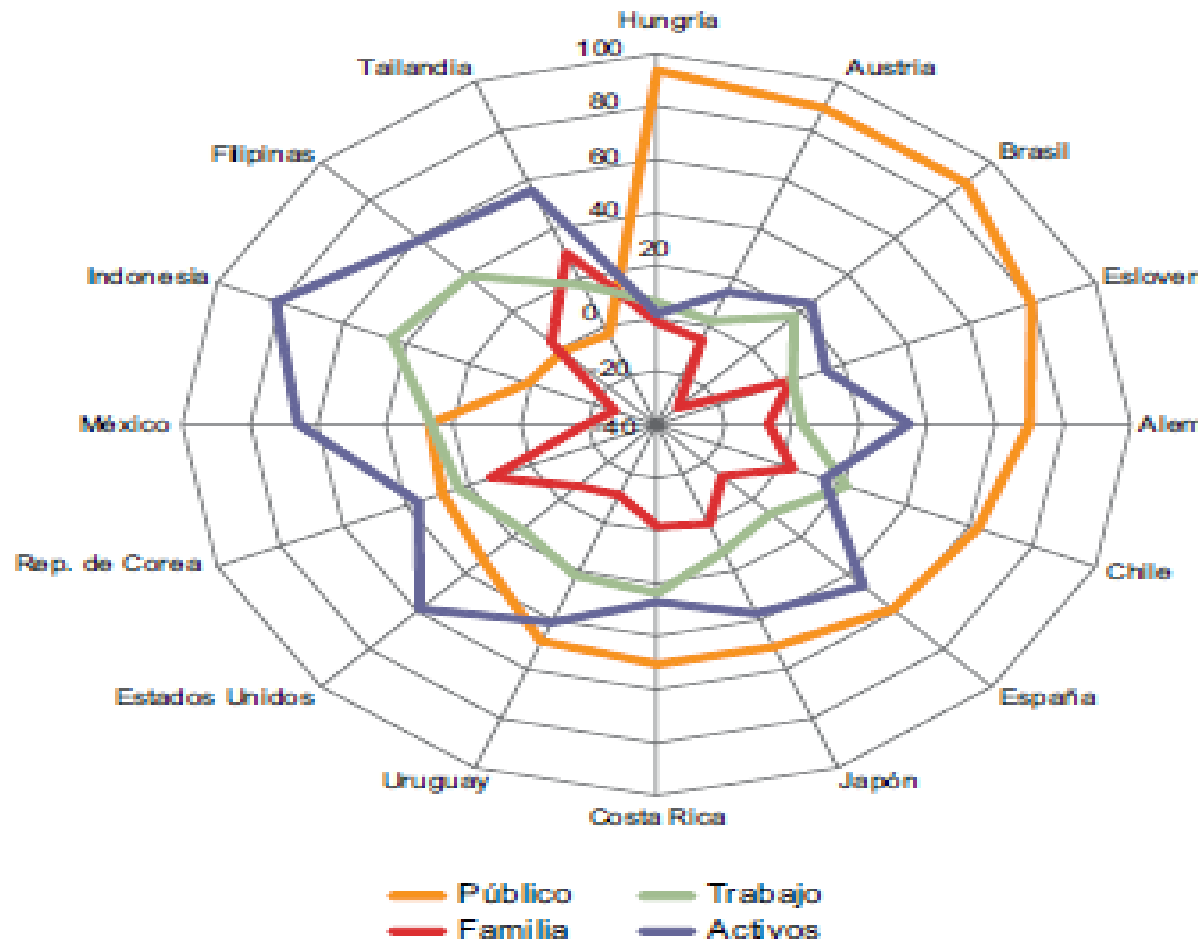


**PAÍSES PARTICIPANTES EN EL PROYECTO GLOBAL SOBRE LAS CUENTAS NACIONALES DE TRANSFERENCIAS: FUENTES DE APOYO PARA LOS JÓVENES (DE 0 A 19 AÑOS) RESPECTO DEL CONSUMO PER CÁPITA, ALREDEDOR DE 2000**  
*(En porcentajes)*



**Fuente:** Comisión Económica para América Latina y el Caribe (CEPAL), sobre la base de Ronald Lee y Andrew Mason, "National Transfer Accounts Version 1.0", Berkeley, Centro sobre la Economía y Demografía del Envejecimiento, Universidad de California/Centro Este-Oeste de Estudios sobre Población y Desarrollo, octubre de 2010.

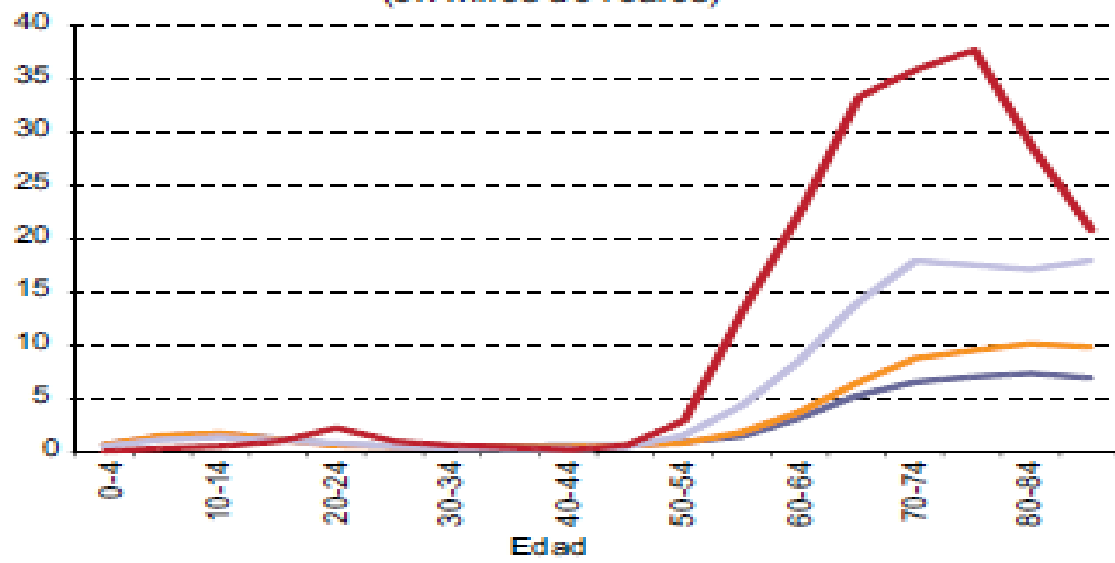
**PAÍSES PARTICIPANTES EN EL PROYECTO GLOBAL SOBRE LAS CUENTAS NACIONALES DE TRANSFERENCIAS: FUENTES DE APOYO PARA LAS PERSONAS MAYORES (65 AÑOS Y MÁS) RESPECTO DEL CONSUMO PER CÁPITA, ALREDEDOR DE 2000**  
*(En porcentajes)*



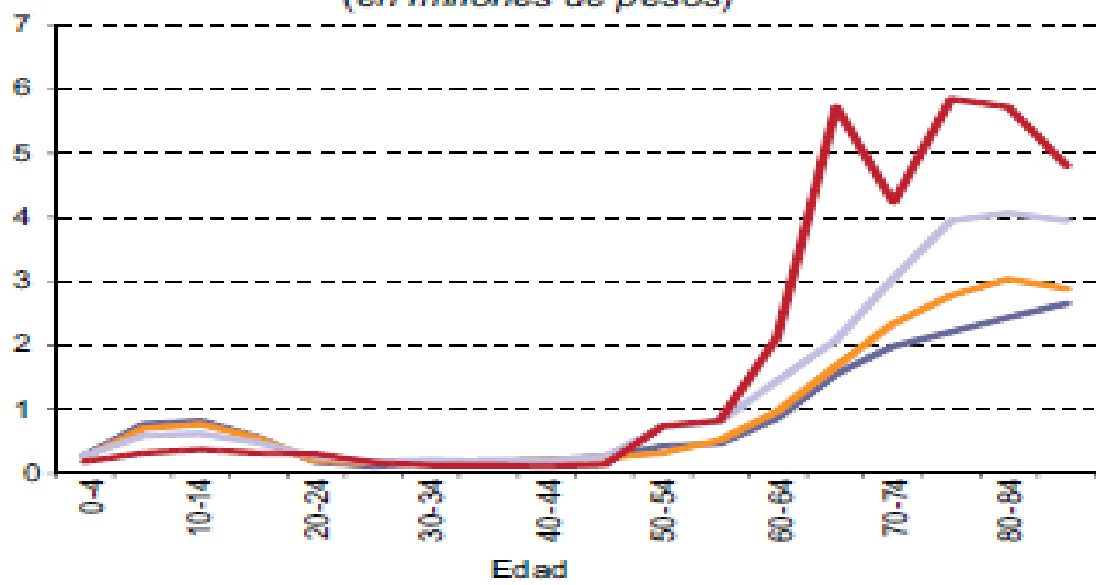
**Fuente:** Comisión Económica para América Latina y el Caribe (CEPAL), sobre la base de Ronald Lee y Andrew Mason, "National Transfer Accounts Version 1.0", Berkeley, Centro sobre la Economía y Demografía del Envejecimiento, Universidad de California/Centro Este-Oeste de Estudios sobre Población y Desarrollo, octubre de 2010.

**BENEFICIOS PÚBLICOS SOCIALES PER CÁPITA POR EDAD Y NIVEL DE EDUCACIÓN DEL JEFE DE HOGAR <sup>a</sup>**

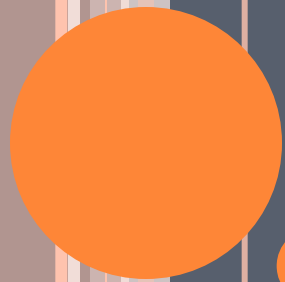
**A. Brasil, 2003**  
(en miles de reales)



**B. Chile, 2006**  
(en millones de pesos)



— 0 años    — 1 a 8 años    — 9 a 15 años    — 16 años y más



# LAS SOLUCIONES



# EL ESLABONAMIENTO Y LA CRONOSENSIBILIDAD AFECTAN EL RENDIMIENTO DE LAS INTERVENCIONES DEPENDIENDO DE CUANDO SE HACEN

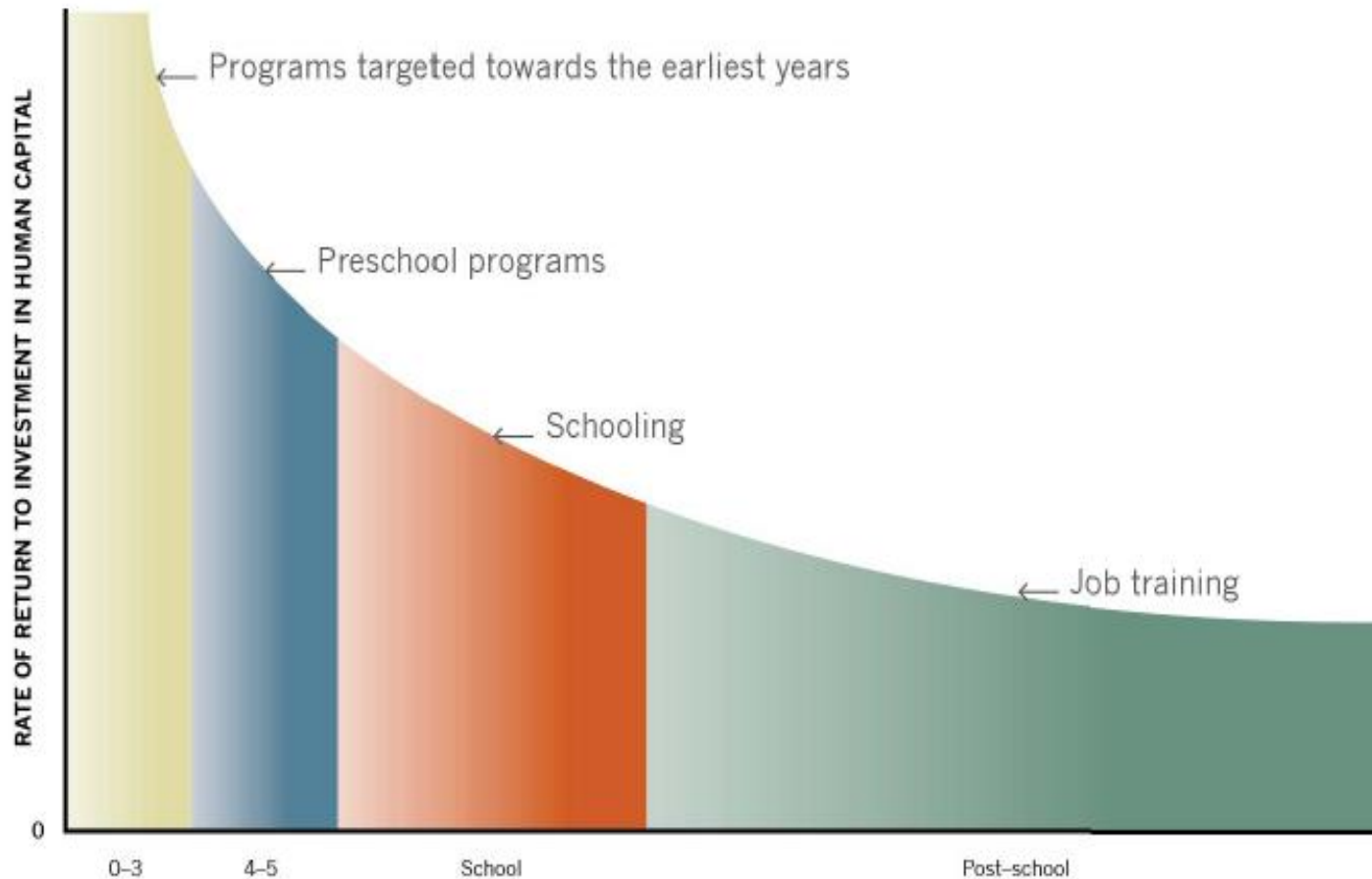
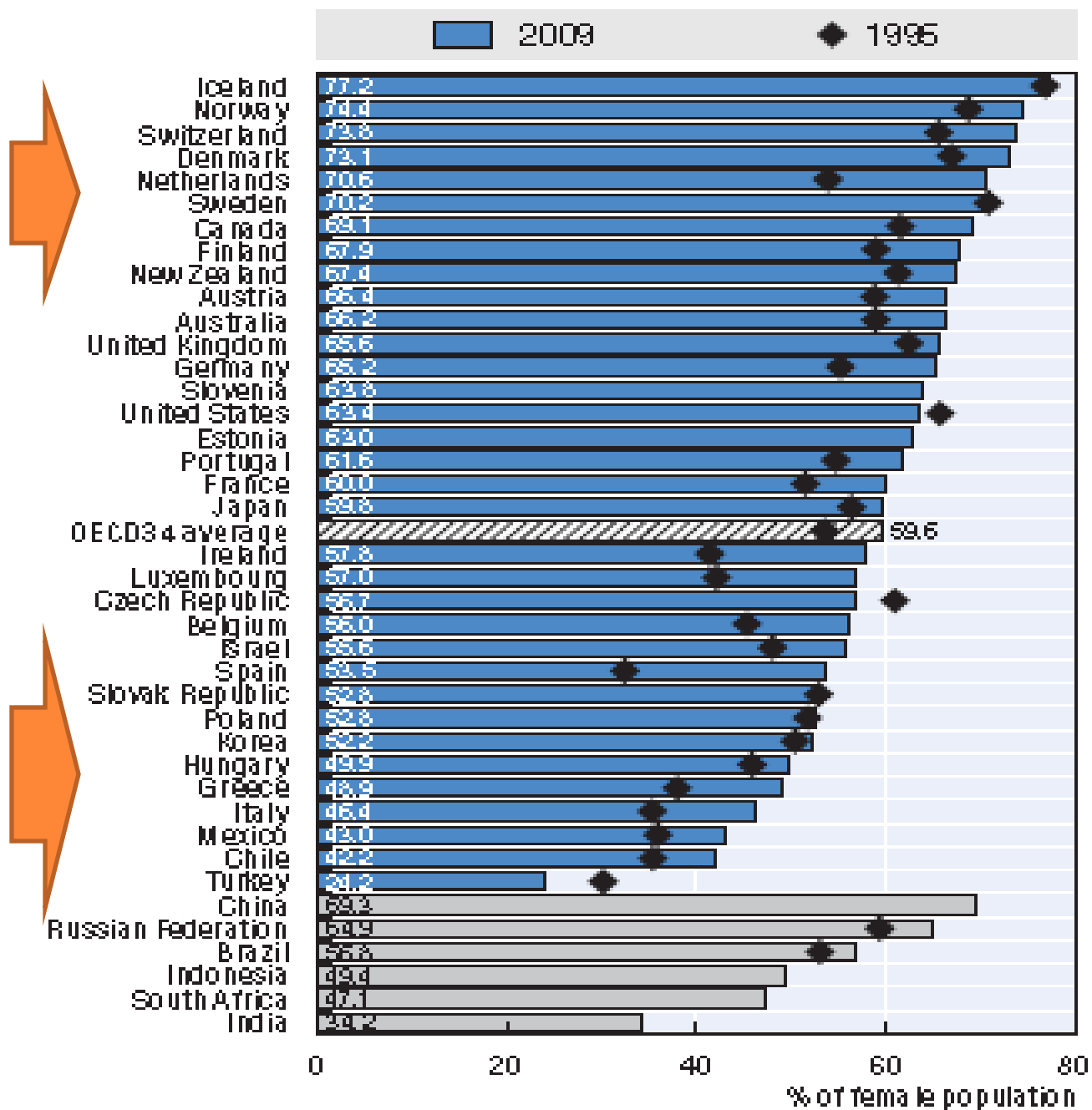


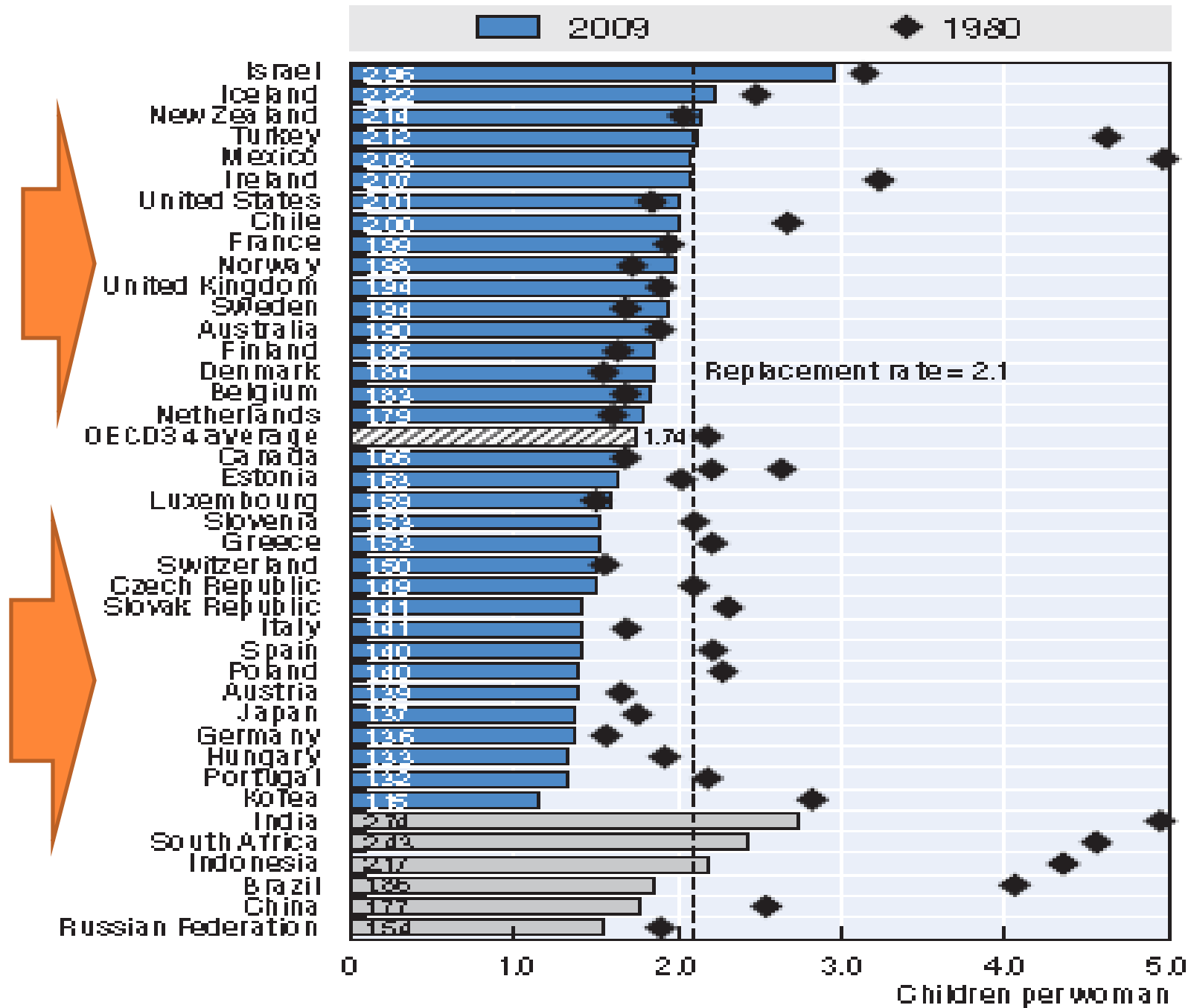
Table 1.2. Selected labour market statistics for 25-54 year-olds, by gender, 2007-09

	Employment rates, 2009 <sup>1</sup>		Share of part-time employment in total employment, 2009 <sup>2</sup>		Share of temporary employment in dependent employment, <sup>3</sup> 2009 <sup>4</sup>		Proportion of managers who are female, 2007 <sup>5</sup>
	Women	Men	Women	Men	Women	Men	
Australia	72.1	86.3	33.9	6.4	6.6	4.3	..
Austria	79.5	88.5	33.0	4.2	5.1	4.0	26.8
Belgium	73.8	85.7	30.4	5.0	7.9	4.6	34.0
Canada	77.2	83.5	19.7	5.6	9.7	8.6	37.8
Chile	52.8	86.3	13.9	4.0	..	..	..
Czech Republic	74.1	90.5	4.2	0.8	6.4	4.3	28.9
Denmark	82.9	87.2	15.0	5.7	8.0	5.0	27.7
Estonia	75.5	77.4	8.6	3.7	1.3	2.8	..
Finland	80.4	84.4	9.6	4.6	16.6	8.1	27.4
France	76.6	87.6	21.1	4.0	11.6	7.9	37.9
Germany	75.4	86.1	38.9	5.6	9.9	8.8	27.9
Greece	62.2	88.4	14.0	3.9	13.2	9.9	27.9
Hungary	66.9	78.9	3.9	1.7	7.0	8.5	35.1
Iceland	80.6	86.9	18.2	5.0	8.2	6.0	31.1
Ireland	67.1	78.0	34.8	7.7	7.1	5.2	30.7
Israel	68.3	79.6	20.4	5.1	..	..	..
Italy	59.1	84.7	30.2	4.5	13.3	8.7	33.5
Japan	67.6	91.3	30.5	5.0	19.7	4.3	9.6
Korea	59.8	86.3	11.0	4.0	22.9	13.6	7.8
Luxembourg	71.4	90.8	31.0	3.4	5.9	4.0	21.3
Mexico	51.1	90.2	26.7	5.0	10.3	22.2	..
Netherlands	79.6	90.7	55.5	6.0	15.0	11.1	27.6
New Zealand	74.2	87.5	30.4	5.3	..	..	23.0
Norway	83.5	88.3	22.2	5.4	10.6	4.2	31.7
Poland	71.6	83.7	11.1	3.1	22.3	22.6	36.1
Portugal	74.9	84.5	8.9	2.2	21.2	18.6	31.8
Slovak Republic	71.2	84.2	3.4	1.6	3.2	3.6	38.2
Slovenia	83.2	86.4	5.4	3.1	12.6	10.1	..
Spain	63.8	77.3	20.0	3.3	25.9	22.8	32.9
Sweden	81.9	86.9	14.1	5.1	13.2	8.9	31.6
Switzerland	80.6	82.9	47.4	5.4	7.0	6.2	21.2
Turkey	27.6	77.9	22.4	4.5	10.0	9.3	..
United Kingdom	74.4	85.4	35.1	5.5	4.9	3.8	34.4
United States	70.2	81.5	13.6	4.1	3.4	3.5	36.7
OECD34 average	70.9	85.5	21.7	4.4	11.0	8.6	29.3
Russian Federation	81.2	86.4	4.0	2.4	11.5	16.6	..

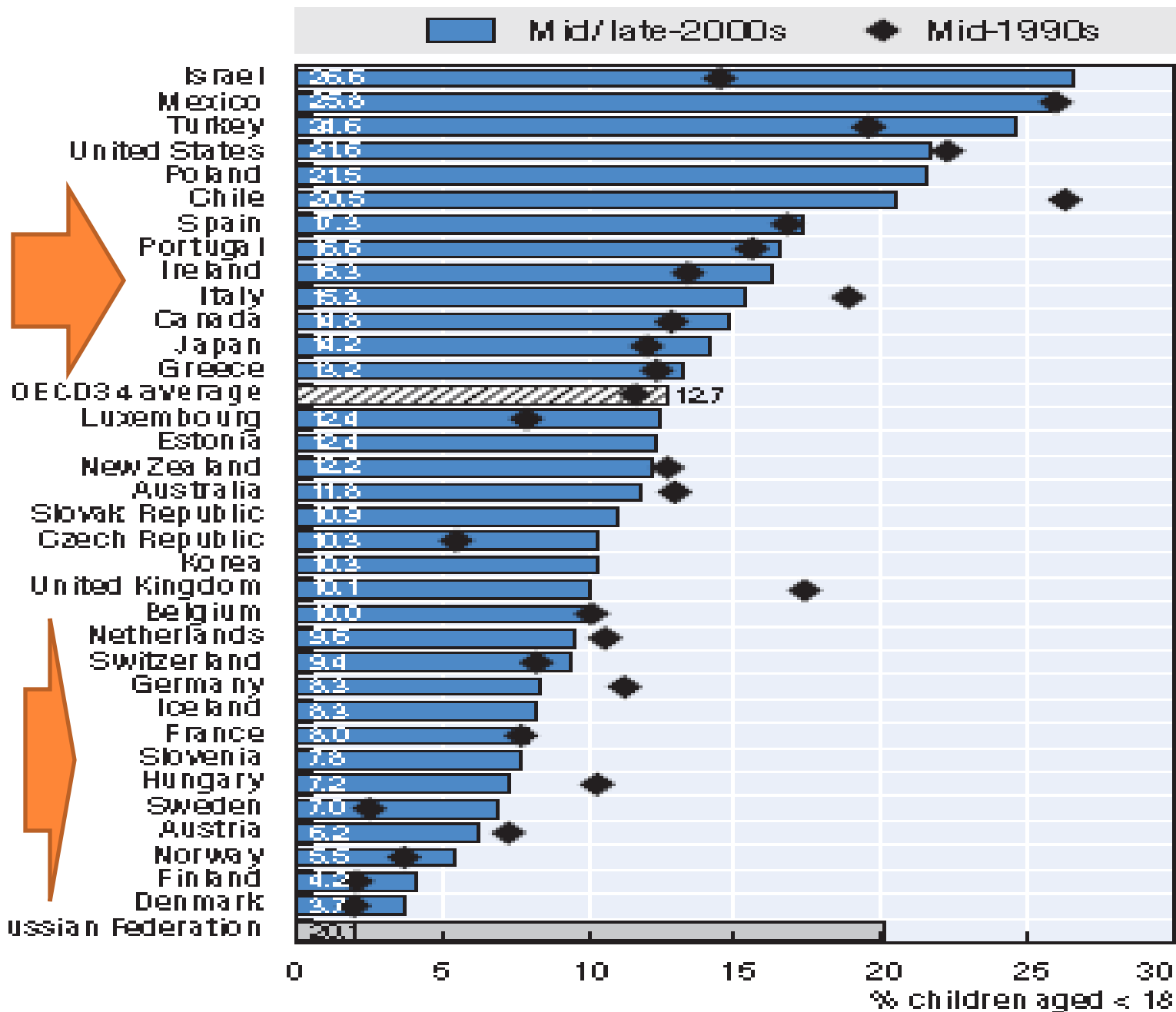
Panel C. Proportion of women (aged 15-64) in the labour market, 1995 and 2009



Panel A: Total fertility rates, 1980 and 2009<sup>1</sup>

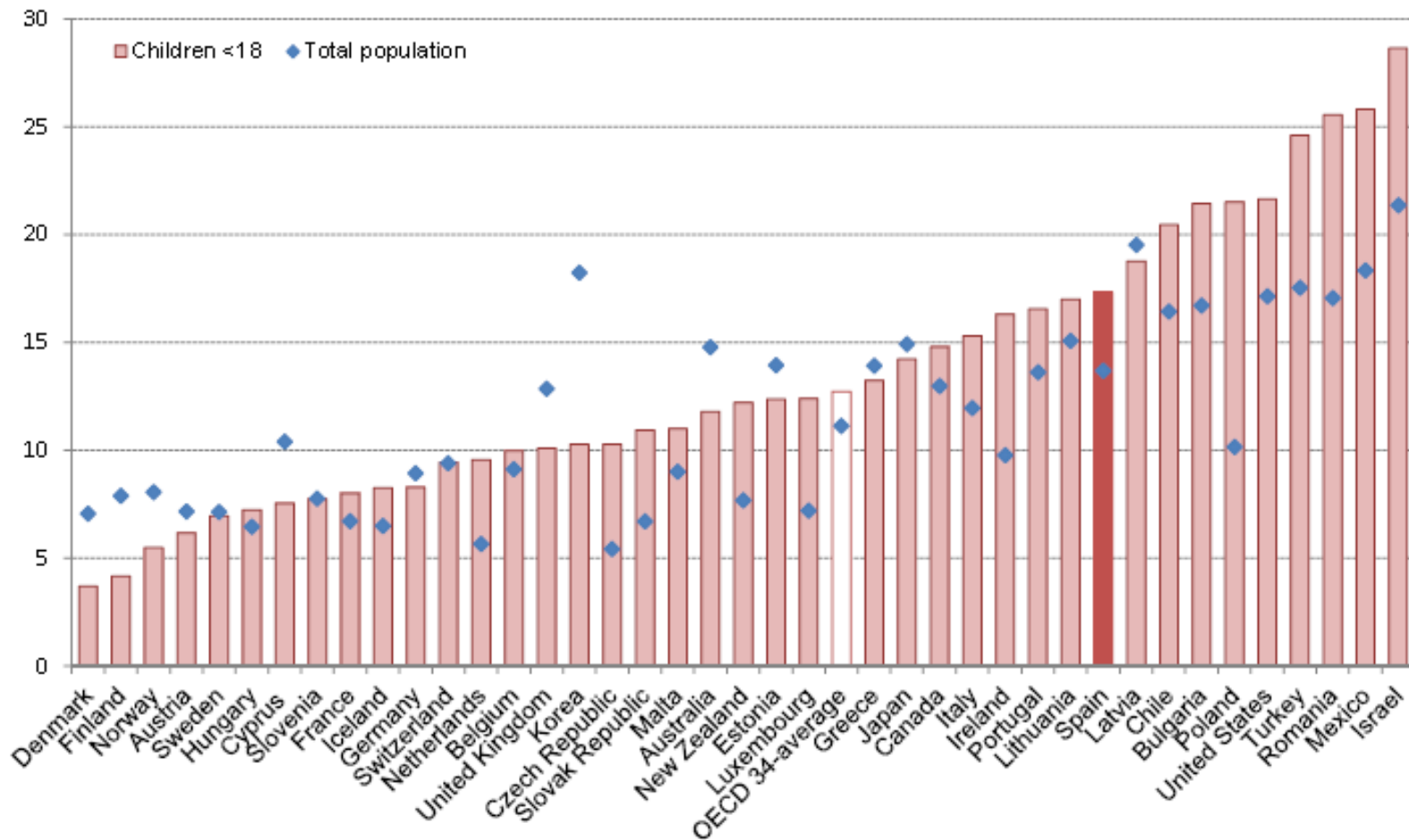


Panel D. Proportion of children in poor households,<sup>a</sup> mid-1990s and mid- to late-2000s<sup>5</sup>



PERO ADEMÁS DE PENSAR EN PROGRAMAS ORIENTADOS A LA INFANCIA DIRECTAMENTE ES FUNDAMENTAL PENSAR EN ACCIONES ORIENTADAS AL BIENESTAR DE LA FAMILIA Y LAS MUJERES QUE TIENEN O PUEDEN TENER HIJOS

Poverty rates for children and the total population, mid/late-2000s\*



# CONFIGURACIONES

	Noruega, Suecia, Islandia, Dinamarca, Finlandia	España, Portugal, Italia, Grecia	Brasil, Chile, Uruguay, Costa Rica, Argentina, México	USA, N.Zelanda, Australia, Irlanda, Gran Bretaña
Fecundidad	1,84-2,22	1,32-1,53	1,70-2,16	1,94-2,12
Convergencia Fecundidad	Alta y moderada	Moderada	Baja	Moderada y Baja
Empleo Femenino	Alto	Bajo	Bajo	Alto y moderado
Estratificación Empleo Fem.	Baja	Moderada	Alta	Alta y moderada
Pobreza Infantil	Baja	Moderada y Alta	Muy Alta	Moderada y Alta
Relación Pob. Inf/Pob Gral	Menor	Mayor e Igual	Mayor	Mayor y Menor

---


# **UNIVERSALISMO BÁSICO Y ORIENTACIÓN A LA IGUALDAD EN LAS POLÍTICAS SOCIALES**

---





# ARGUMENTOS A FAVOR DEL UNIVERSALISMO:

- Los más conocidos referidos a vulnerabilidad, preferencias normativas y economía política
  - Evitar distorsiones, riesgo moral y costos de transacción
  - Incrementar los estabilizadores automáticos
  - Cohesión política y calidad democrática
  - Focalización en contextos de pobreza de 50% y más suena contraintuitivo. Uno puede y debe focalizar los impuestos a la renta
  - Las medidas de pobreza en base a ingresos tienen serios problemas y considerarlas como criterio de elegibilidad puede llevar a coberturas injustas e insuficientes
  - El universalismo bien entendido favorece el control del gasto en el largo plazo y la expansión de la base fiscal
- 

# LA LÓGICA DEL UNIVERSALISMO BÁSICO (1)

- Retorno del papel central del estado en materia de inversión social
- Principio ciudadano, financiamiento gira hacia rentas generales, disminuye erogación de base contributiva
- Búsqueda de efecto distributivo por selección de prestaciones y grupos con alta presencia de sectores vulnerables, no por focalización de renta
- Balance entre modelo cash transfer y service welfare



# LA LÓGICA DEL UNIVERSALISMO BÁSICO (2)

- Baja a nula desigualdad en las prestaciones del UB
- Calidad adecuada para apoyo de amplia coalición distributiva
- Modelo iterativo de construcción gradual, expande calidad y prestaciones con sustentabilidad fiscal
- Incremento de la base impositiva directa y progresiva para el financiamiento de la expansión universalista



# 1. LA PROTECCIÓN DEL INGRESO COMO ASEGURAMIENTO ANTICIPADO

---

1. Expandir cobertura y calidad de las prestaciones de los sistemas de transferencias monetarias no contributivas (especialmente a familias con hijos).
2. Construir e incorporar modalidades solidarias no contributivas en los sistemas de aseguramiento de ingresos del adulto mayor (pensiones y jubilaciones)
3. Disminuir la fragmentación y estratificación de los sistemas contributivos de pensiones y jubilaciones y limitar o eliminar los subsidios a las jubilaciones y pensiones privilegiadas
4. Expandir cobertura en sistemas de seguro de desempleo con financiamiento contributivo y de rentas generales



## 2. NO DESAPROVECHAR EL CAPITAL HUMANO Y LA VENTANA DE OPORTUNIDADES DEMOGRÁFICAS

---

1. Ampliación de la matriculación y cobertura educativa y de servicios de cuidados en las edades tempranas (0 a 5 años)
2. Ampliación de la jornada escolar a tiempo completo o extendido para las edades de 6 a 14 años.
3. Desarrollo de servicios colectivos de cuidado del adulto mayor y inversión en salud preventiva
4. Regulaciones e incentivos estatales para articular trabajo remunerado y no remunerado y castigar la discriminación de las mujeres en el mercado laboral
5. Un estado activo en redefinir los contratos familiares, de género y generación procurando favorecer el reconocimiento de los múltiples arreglos familiares y una balanceada distribución de las cargas de cuidado entre géneros y generaciones.

## PROPUESTA BÁSICA QUE ORIENTE LOS PRIMEROS PASOS

- Transferencia a familias con hijos menores de 14 no contributivas (universales o focalizadas en forma amplia)
- Traslados a adultos mayores (universales o focalizadas)
- Traslados a desempleados (cofinanciado por rentas generales y contribuciones)
- Cobertura en cuidados y educación temprana 0-5 años y ampliación cobertura primaria escuelas de tiempo extendido o completo
- Paquetes básicos de salud de base no contributiva
- Expansión cobertura y calidad educación primaria y media
- Sistemas de incentivos para completación educación media focalizados



# CÓMO AVANZAR. LAS MEDIDAS Y SUS PARÁMETROS

---

- Asignar una línea de pobreza a los niños menores de cinco años.
- Asignar media línea de pobreza a los niños entre cinco y 14 años.
- Asignar una línea de pobreza a los mayores de 64 años.
- Asignar una línea de pobreza a los desocupados (sean estos desocupados por primera vez, provenientes de trabajos formales o informales).
- Ajustar estos costos de dos maneras, asignarle la prestación solamente a aquellas personas pertenecientes a hogares con ingresos per cápita por debajo de 1.8 líneas de pobreza y ajustar luego dicha universo de prestaciones a la mitad del valor de la prestación
- Incrementar cobertura en temprana infancia y secundaria de tal manera de alcanzar universalidad al 2021 en países maduros y cobertura de entre 50 y 80 % en países con menores niveles de cobertura de partida



## UNA ADVERTENCIA IMPORTANTE

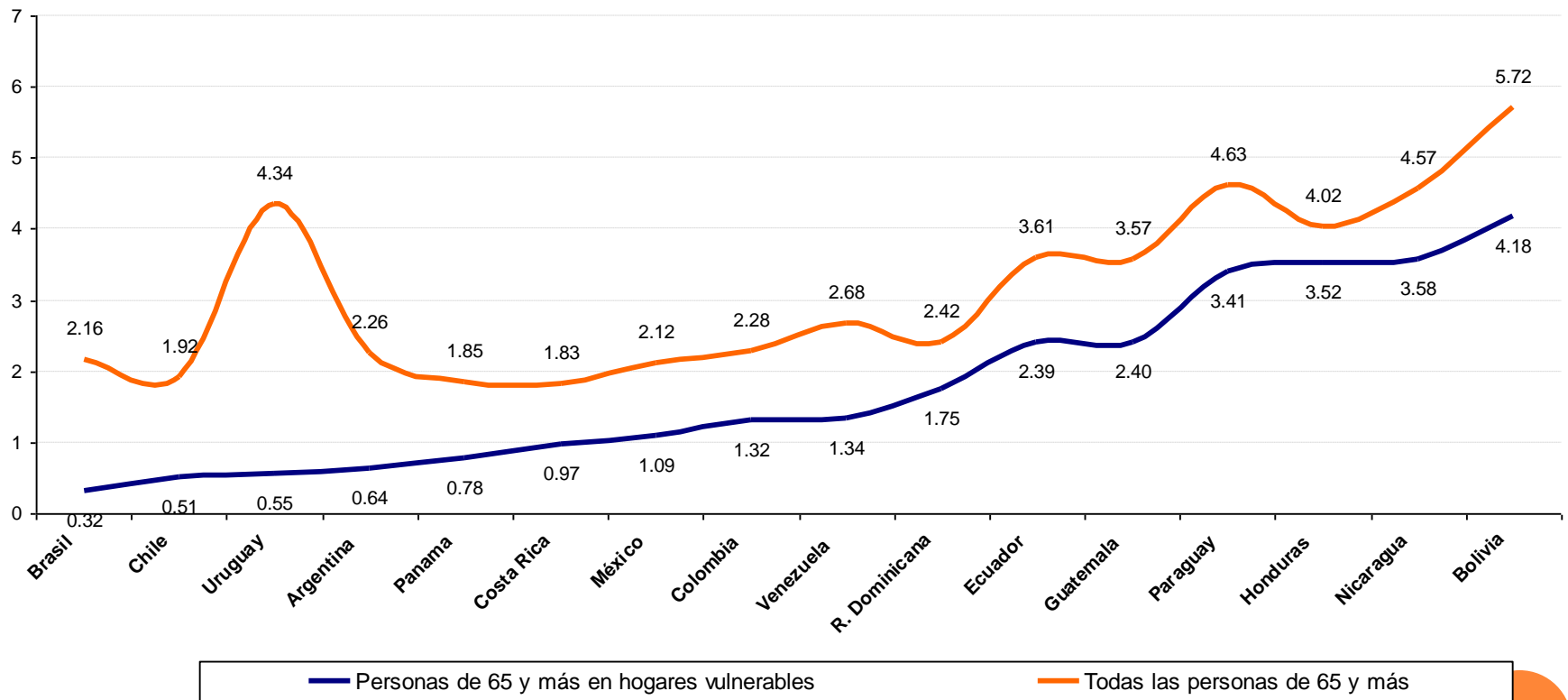
- **La construcción de un sistema de ingresos básicos parciales garantizados no persigue la remoción quirúrgica de la pobreza sino que procura la disminución sistémica de dicha posibilidad, el combate a la permanencia de los hogares en dicha situación y la moderación estructural de su intensidad.**





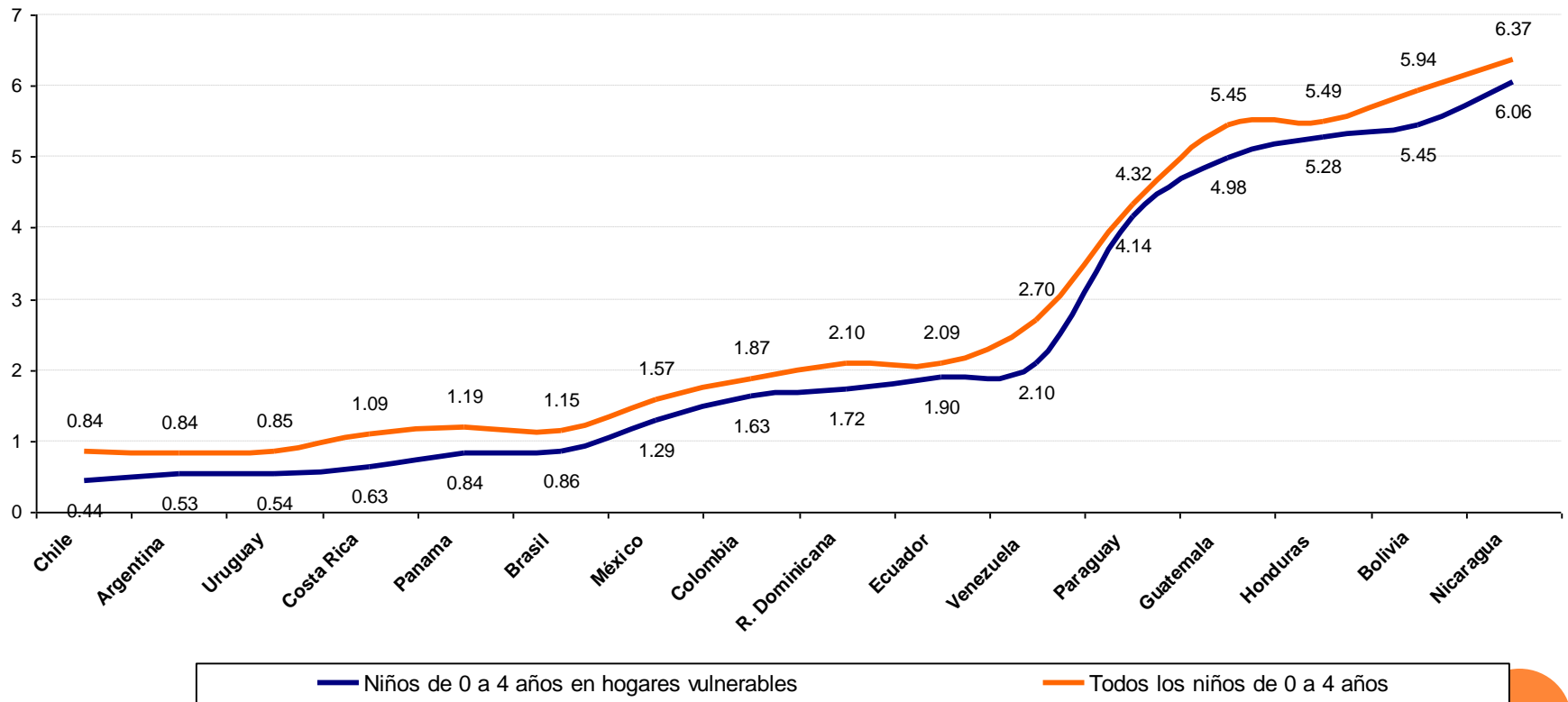
# PROTEGER EN FORMA BÁSICAS AL ADULTO MAYOR

Costo de Transferencia a Adultos mayores de 64



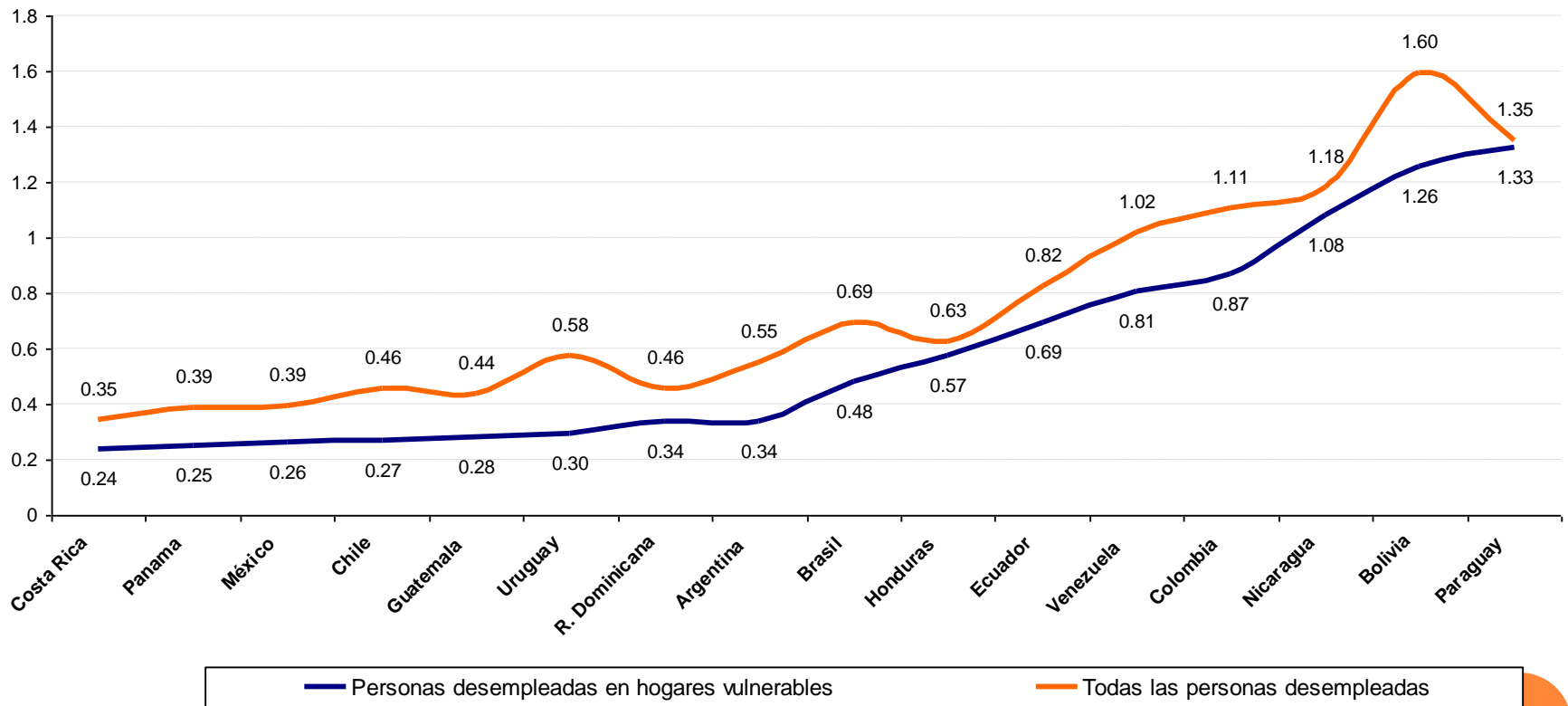
# PROTEGER EN FORMA BÁSICA A LAS FAMILIAS CON HIJOS EN LA TEMPRANA INFANCIA

Costo de Transferencia a menores de 5 años



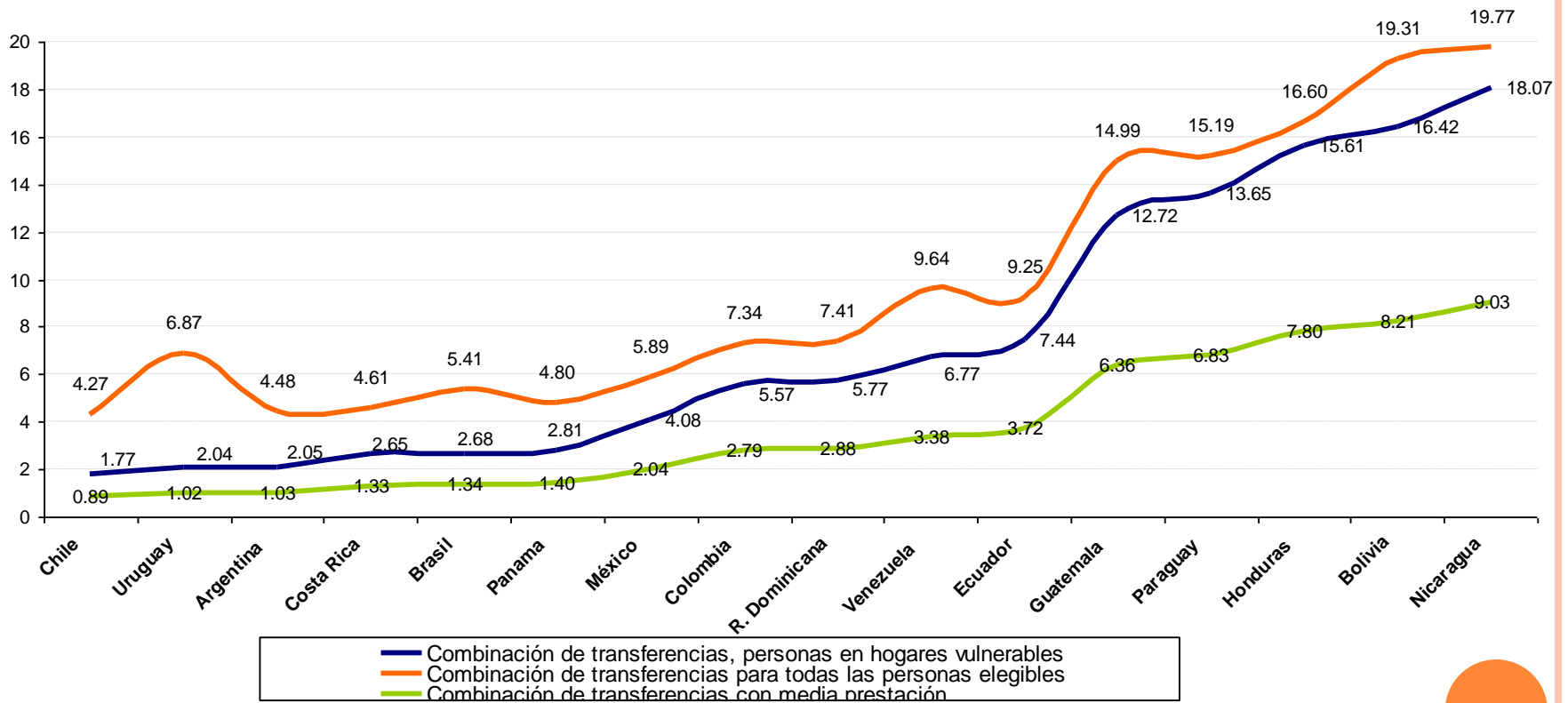
# PROTEGER EN FORMA BÁSICA A LOS DESEMPLEADOS

Costo de transferencia básica a desempleados

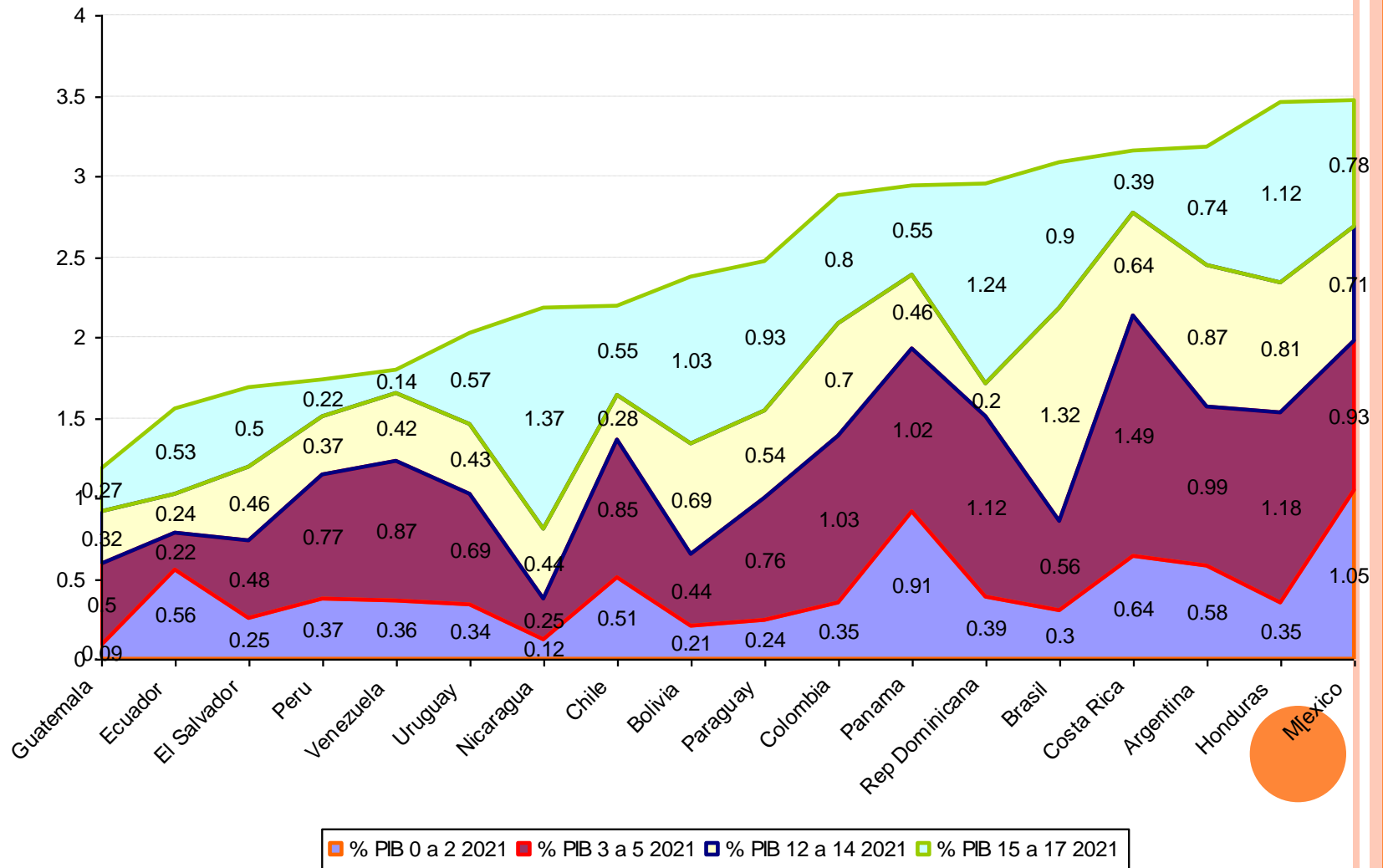


# COSTOS COMBINADOS

Transferencia de una lp para combinacion de beneficiarios (65 y mas, 0 a 14 y desempleados)



# CÓMO AVANZAR (IV). LOS COSTOS DE UN SISTEMA EDUCATIVO Y DE CUIDADO INFANTIL



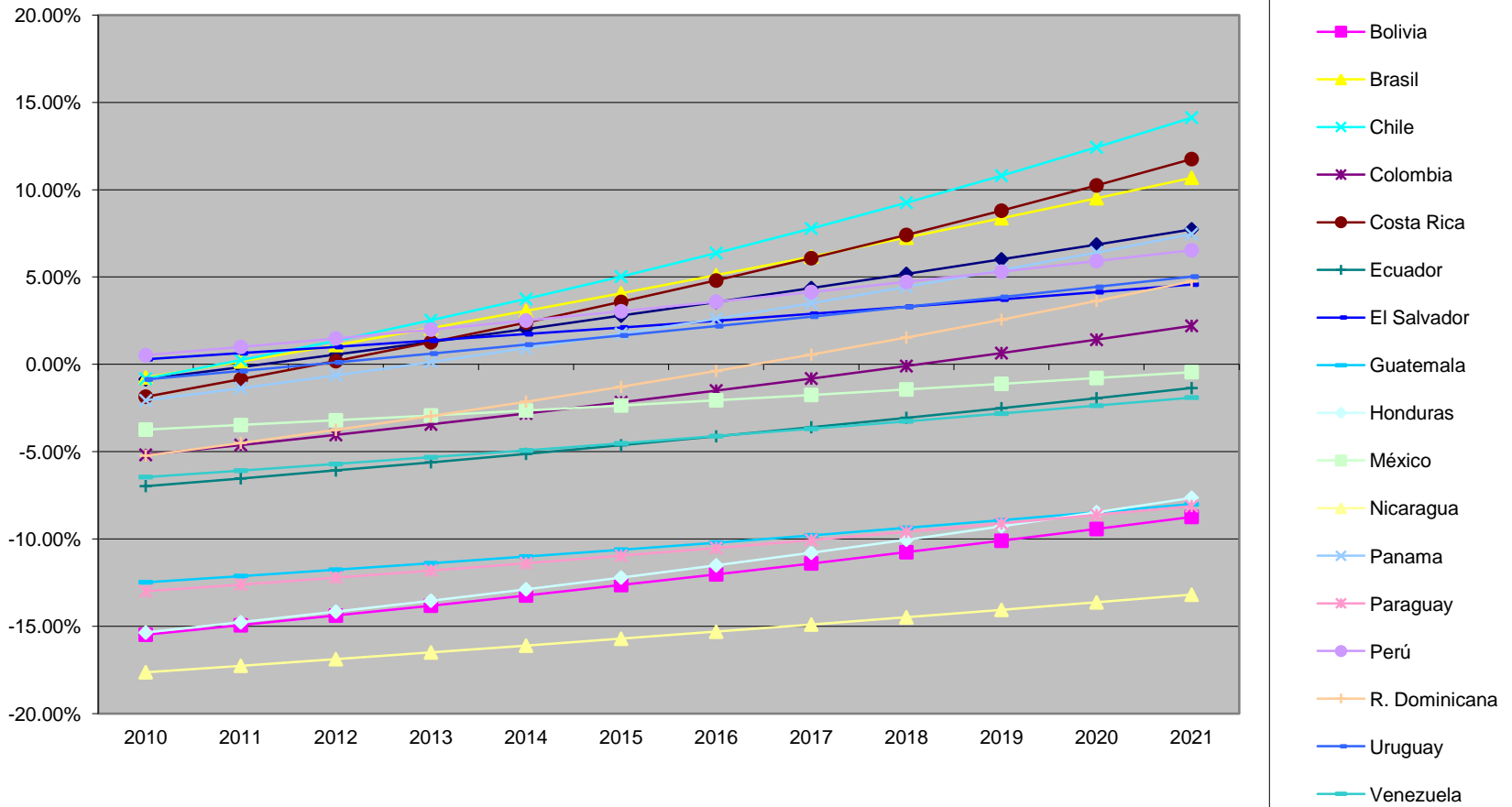
# CÓMO AVANZAR. ENTRE LA URGENCIA, LAS LIMITACIONES Y LA RUTA DE LARGO ALIENTO

---

1. Evitar la irresponsabilidad fiscal. Aumentar carga tributaria en forma progresiva e incrementar recaudación antes que recortar o frenar expansión del gasto. Redistribuir gasto social.
2. No exigir formalidad contributiva para las prestaciones que aquí se han propuesto. No cargar sobre nómina salarial el financiamiento de estas prestaciones.
3. Expandir cobertura con prestaciones uniformes y servicios de calidad adecuada y homogénea. Ampliar cobertura en forma fiscalmente responsable y con calendarios acordados de mediano y largo plazo en base a escenarios de aumento de PIB, aumento de carga tributaria y recaudación y redistribución del gasto público social y no social.



# A IGUAL CARGA TRIBUTARIA Y CON CRECIMIENTO DEL PIB



# CON CRECIMIENTO DEL PIB Y AUMENTO DE CARGA TRIBUTARIA ANUALIZADO

