

Taller Nacional de Migración Interna-CHILE

CEPAL – CELADE

# Migraciones Internacionales, y Desarrollo Económico : Determinantes y Efectos

Andrés Solimano

Asesor Regional

CEPAL, Naciones Unidas

Santiago, 10 de Abril 2007

# Contenidos

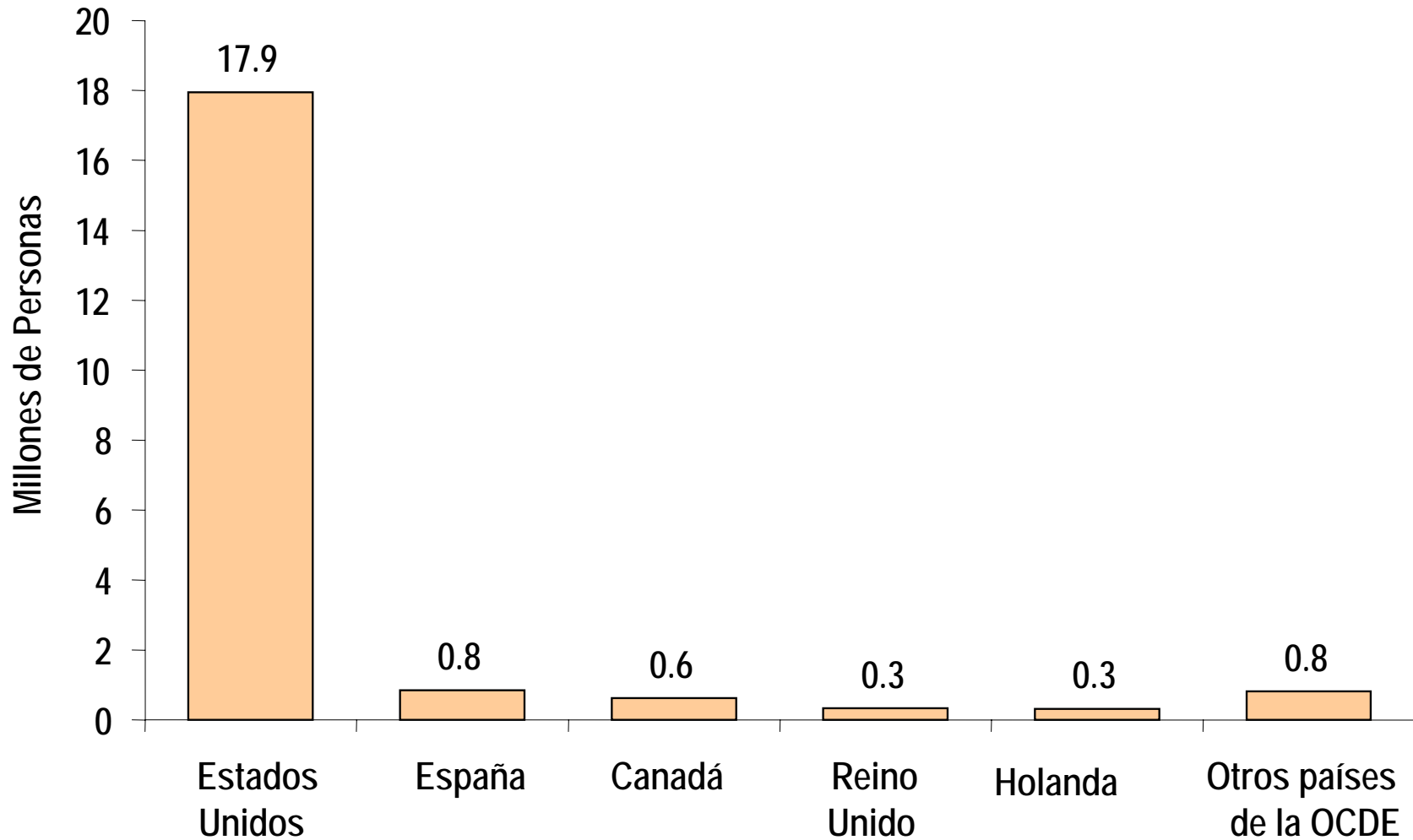
- A. Determinantes de las migraciones internacionales.
- B. Efectos de las migraciones sobre el crecimiento, la pobreza, la desigualdad y el bienestar.
- C. El Caso Chileno

# A. Determinantes de las migraciones internacionales

## A. Determinantes de las migraciones internacionales

1. Brechas de desarrollo entre los países medidos por diferenciales en el PIB per capita. Brecha salarial.
2. Crisis y ciclos macroeconómicos.
3. Determinantes del mercado laboral y sus mecanismos de ajuste.
4. Costos de migrar.
5. Redes sociales y diásporas.
6. Crisis políticas y cambios de regímenes políticos.
7. Políticas migratorias.

**Figura 1. Personas nacidas en América Latina y el Caribe residentes en países de la OCDE**



Fuente: OECD (2004).

## Brecha de Ingreso per capita:

**Cuadro 1. PIB per capita\* de países seleccionados de América Latina y los principales países receptores de migrantes Latinoamericanos, 1950-2005**

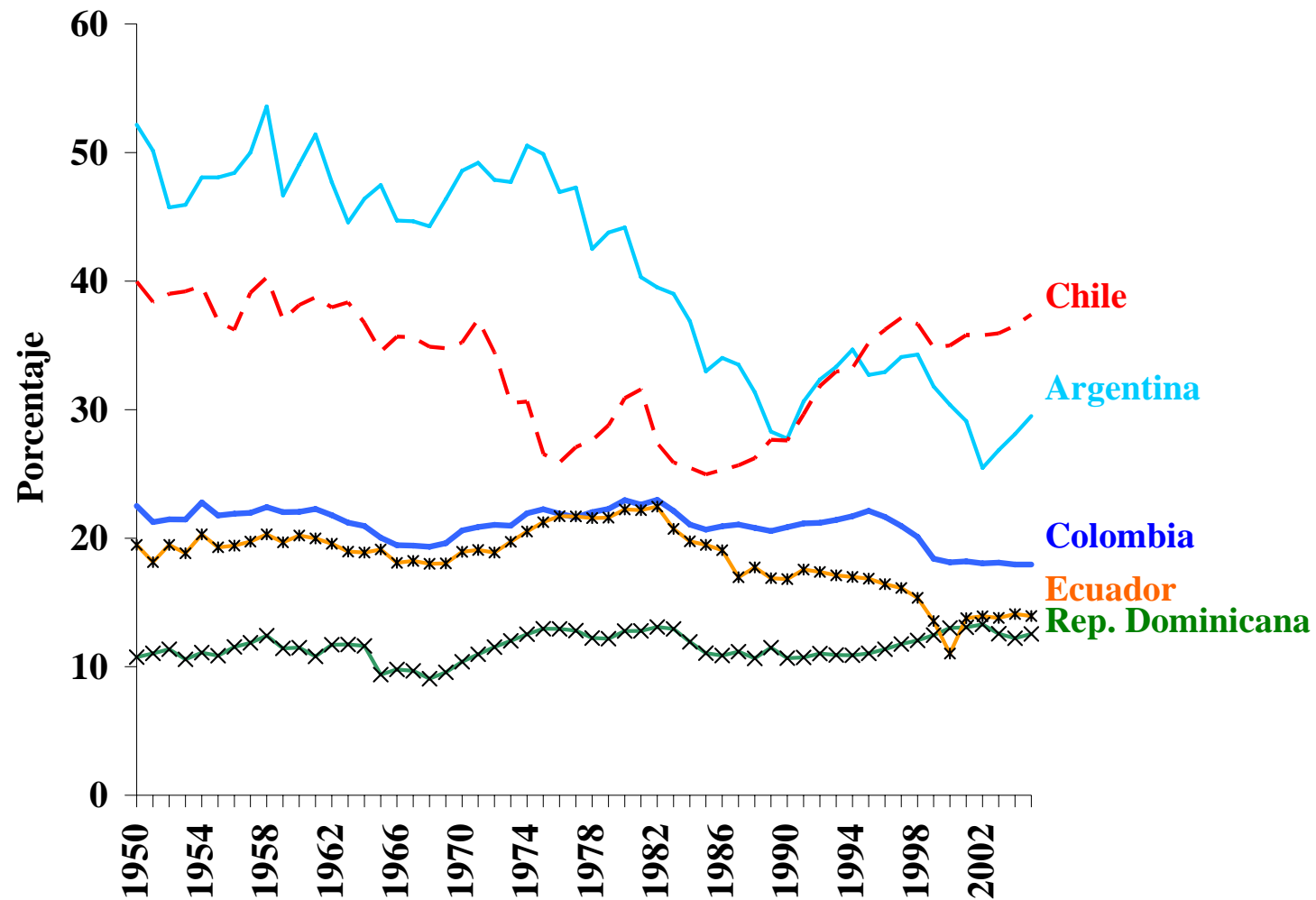
<b>País / Año</b>	<b>Argentina</b>	<b>Chile</b>	<b>Colombia</b>	<b>República Dominicana</b>	<b>Ecuador</b>	<b>Canadá</b>	<b>España</b>	<b>Estados Unidos</b>
<b>1950</b>	4 986.7	3 821.2	2 152.8	1 026.8	1 862.9	7 291.5	2 189.0	9 561.3
<b>1960</b>	5 559.5	4 319.8	2 496.8	1 302.5	2 288.5	8 752.5	3 071.6	11 328.5
<b>1970</b>	7 302.0	5 292.8	3 094.2	1 561.5	2 845.3	12 050.5	6 319.1	15 029.8
<b>1980</b>	8 206.0	5 737.8	4 265.0	2 371.7	4 129.3	16 175.7	9 202.5	18 577.4
<b>1990</b>	6 435.6	6 401.5	4 840.2	2 473.7	3 902.8	18 872.4	12 054.8	23 200.6
<b>2000</b>	8 543.6	9 840.5	5 095.8	3 663.1	3 100.5	22 197.9	15 268.9	28 129.2
<b>2001</b>	8 136.6	10 000.7	5 087.1	3 650.9	3 849.4	22 302.4	15 659.2	27 947.8
<b>2002</b>	7 169.5	10 085.3	5 083.1	3 746.9	3 924.8	22 859.9	15 875.3	28 171.4
<b>2003</b>	7 728.7	10 347.5	5 210.2	3 615.8	3 971.9	23 118.2	16 046.8	28 785.5
<b>2004</b>	8 347.0	10 854.6	5 330.0	3 626.6	4 186.4	23 532.0	16 276.2	29 703.8
<b>2005</b>	8 981.4	11 386.4	5 468.6	3 822.5	4 249.2	23 993.3	16 559.5	30 449.4
<b>Promedios</b>								
<b>1950-1959</b>	5 155.4	4 066.4	2 317.2	1 192.9	2 055.7	8 101.2	2 736.0	10 555.7
<b>1960-1969</b>	6 118.5	4 788.9	2 697.6	1 368.1	2 477.6	10 231.7	4 575.0	13 157.5
<b>1970-1979</b>	7 918.9	5 054.3	3 612.7	2 024.6	3 442.9	14 201.9	7 971.7	16 744.6
<b>1980-1989</b>	7 279.5	5 514.5	4 390.2	2 412.1	3 998.4	17 323.4	9 959.7	20 410.1
<b>1990-1999</b>	8 000.1	8 285.0	5 148.6	2 787.5	4 025.2	19 339.5	12 950.7	24 614.5
<b>2000-2005</b>	8 151.1	10 419.2	5 212.5	3 687.6	3 880.3	23 000.6	15 947.7	28 864.5

\* Medido en dólares internacionales constantes Geary-Khamis de 1990.

Fuente: Maddison (2003) actualizados con datos de CEPAL y Banco Mundial (WDI).

## Brecha de Ingreso per capita:

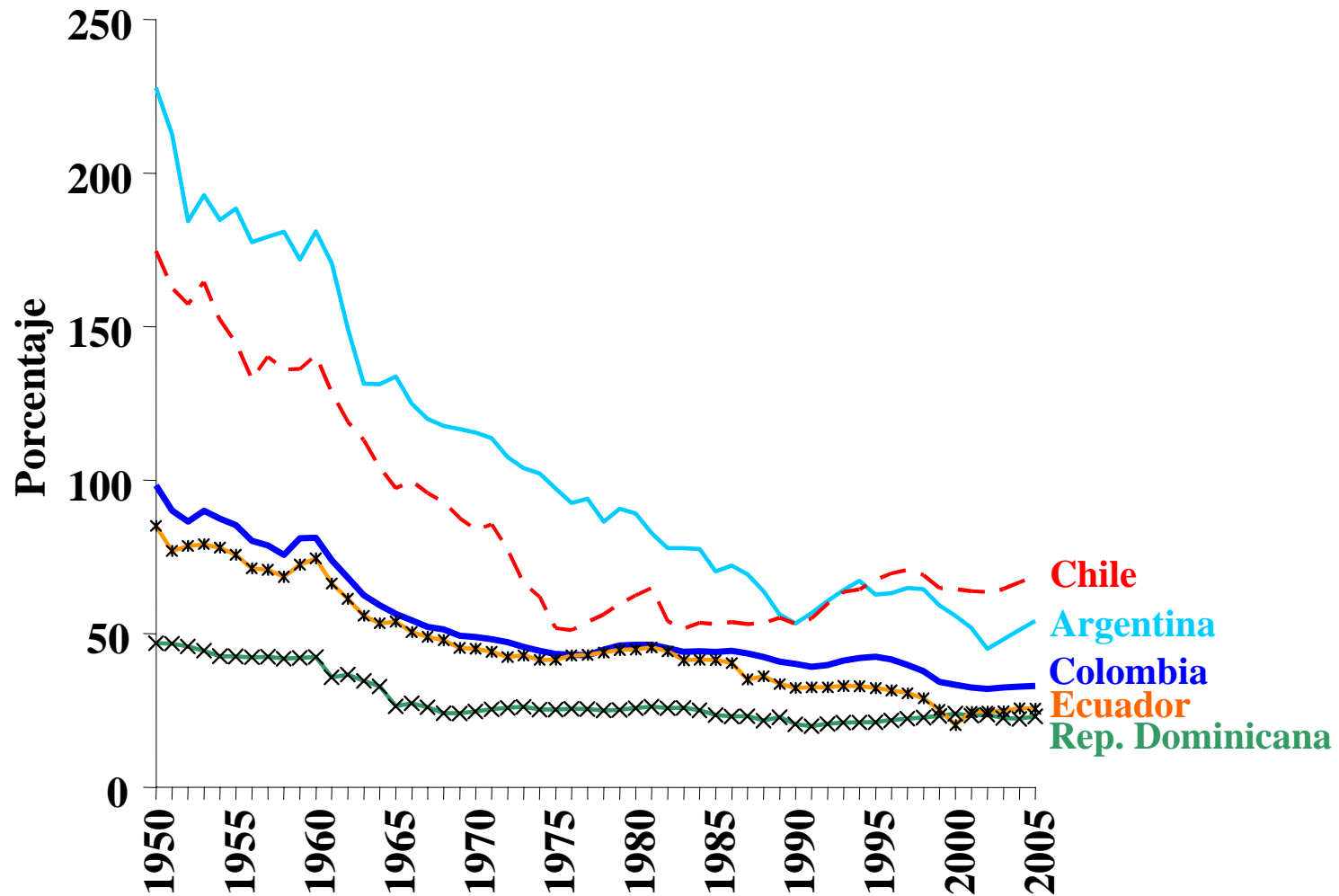
Figura 2. PIB per capita de países seleccionados de América Latina como porcentaje del PIB per capita de Estados Unidos, 1950-2005



Fuente: Cuadro 1.

## Brecha de Ingreso per capita:

Figura 3. PIB per capita de países seleccionados de América Latina como porcentaje del PIB per capita de España, 1950-2005

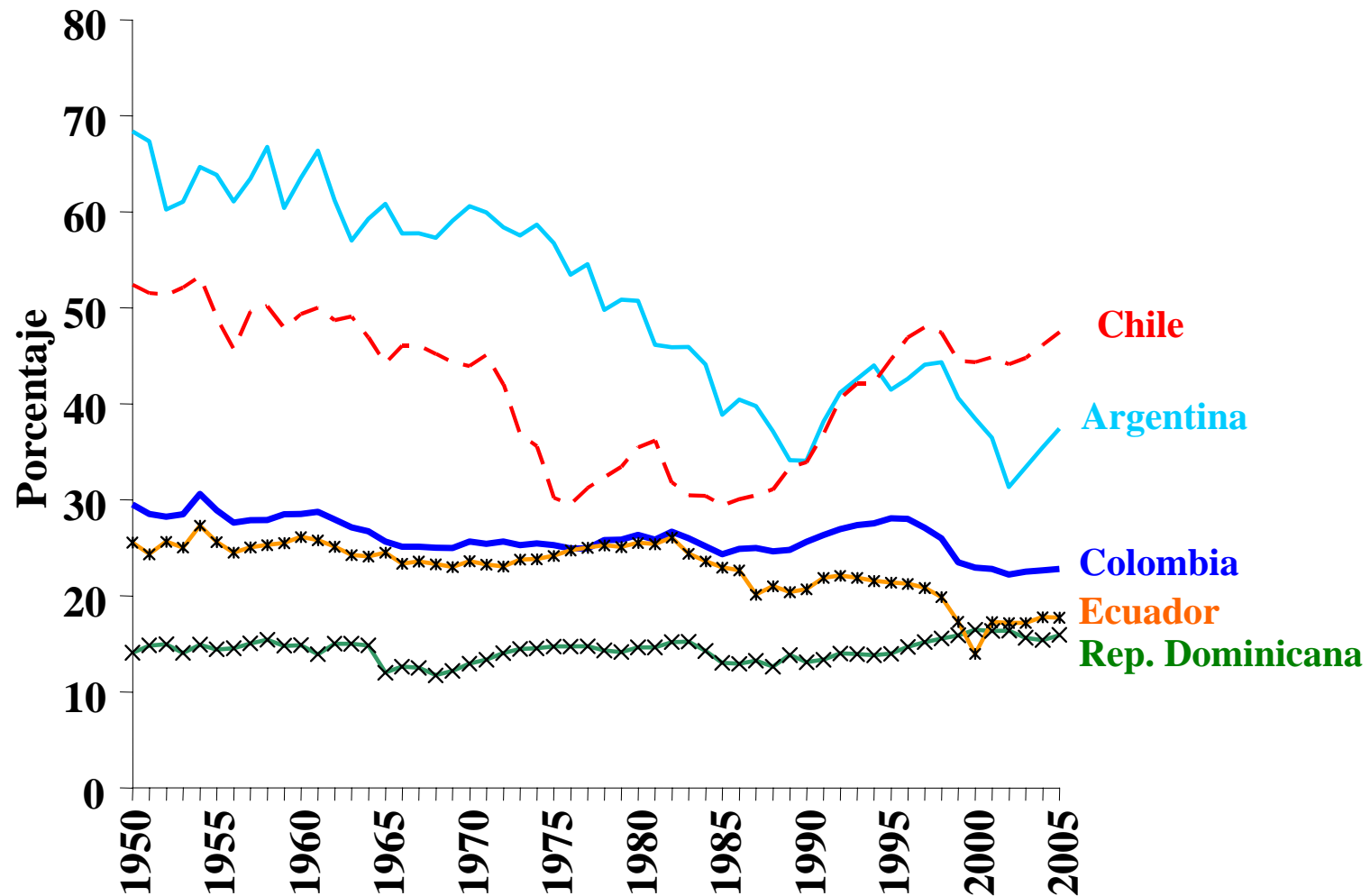


Fuente: Cuadro 1.



## Brecha de Ingreso per capita:

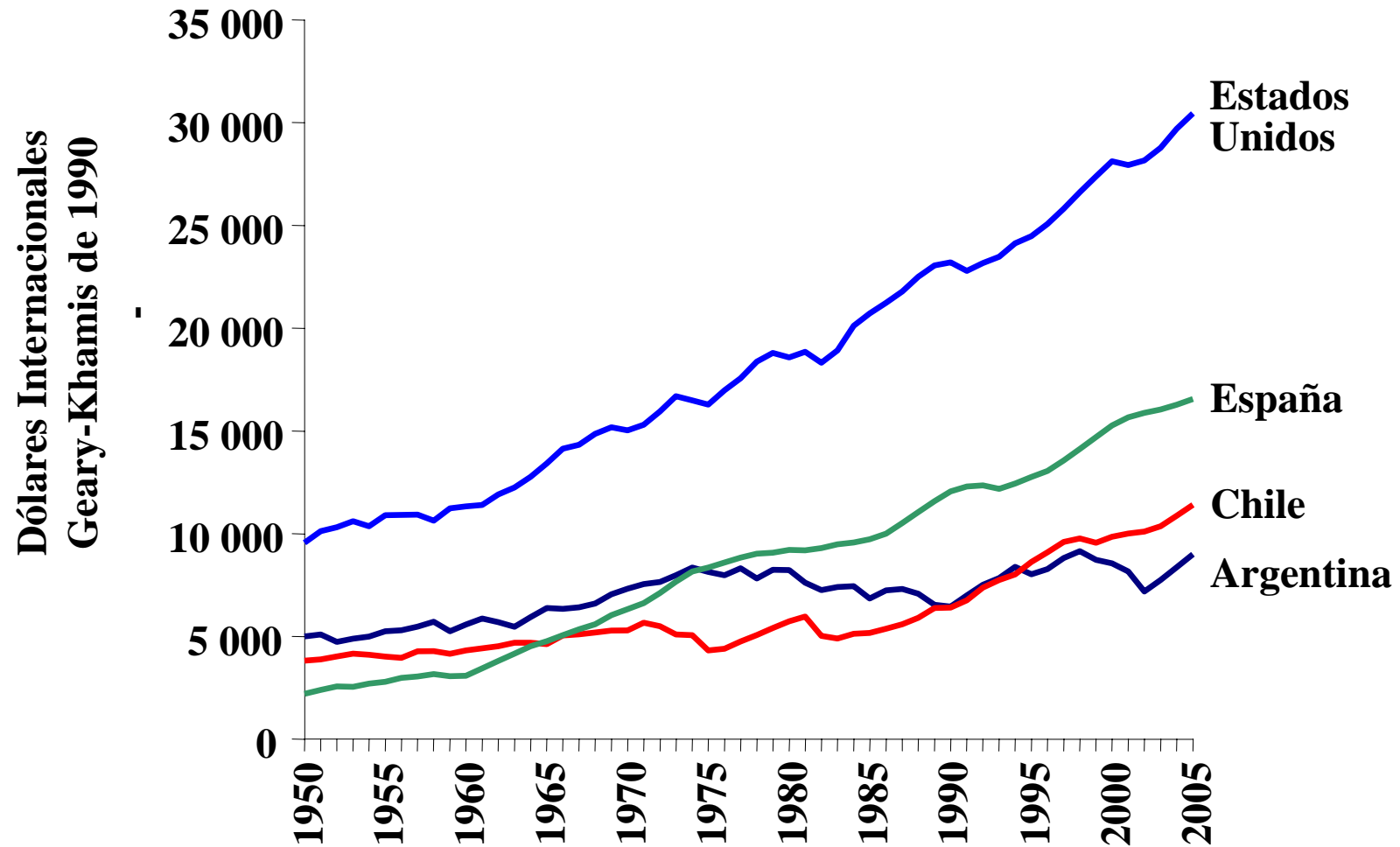
Figura 4. PIB per capita de países seleccionados de América Latina como porcentaje del PIB per capita de Canadá, 1950-2005



Fuente: Cuadro 1.

## Brecha de Ingreso per capita:

Figura 5. Evolución del PIB per capita de los principales países de destino de los emigrantes chilenos y de Chile, 1950-2005

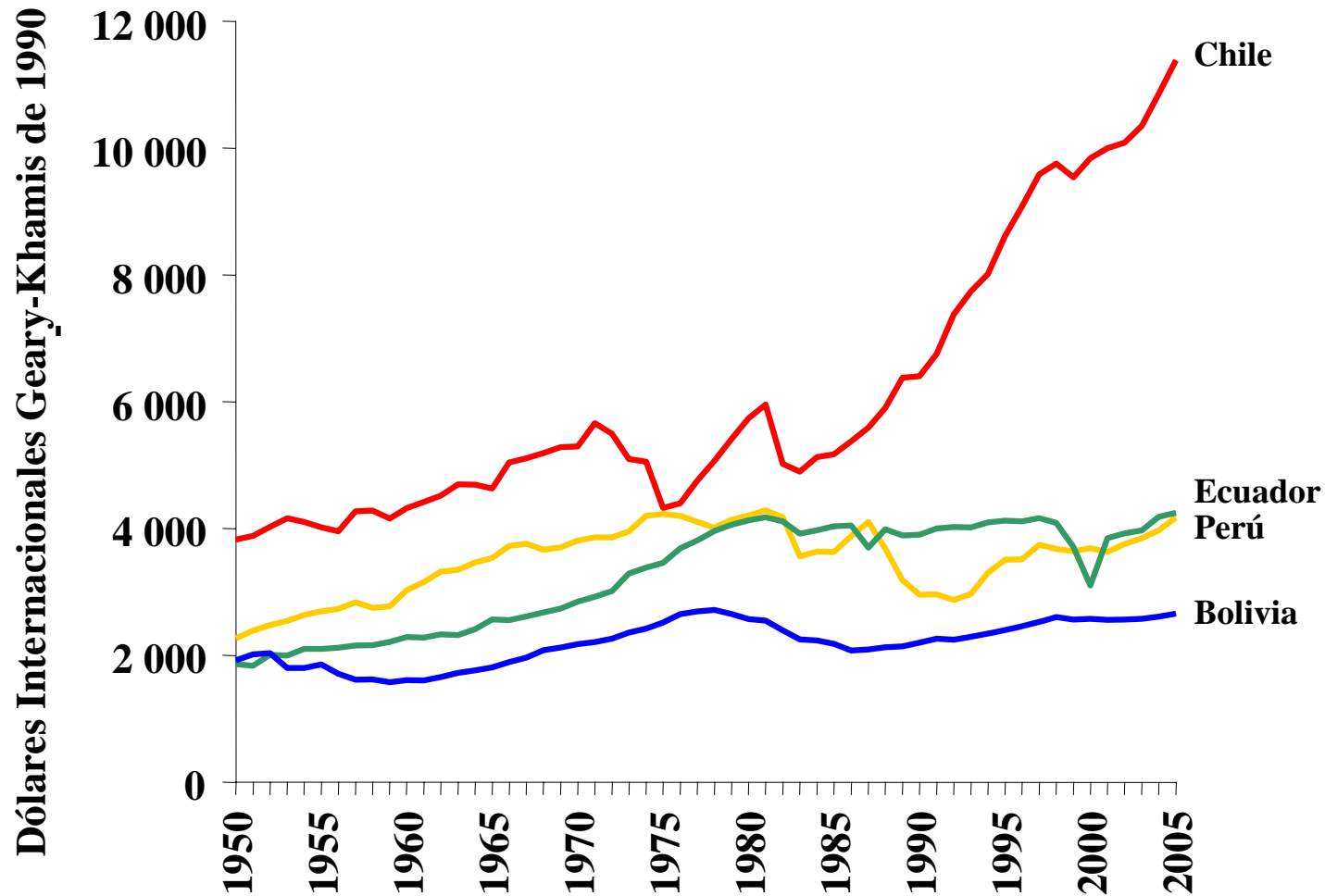


\* Medido en dólares internacionales constantes Geary-Khamis de 1990.

Fuente: Cuadro 1.

## Brecha de Ingreso per capita:

Figura 6. Evolución del PIB per capita de los principales países de destino de los inmigrantes hacia Chile y de Chile, 1950-2005



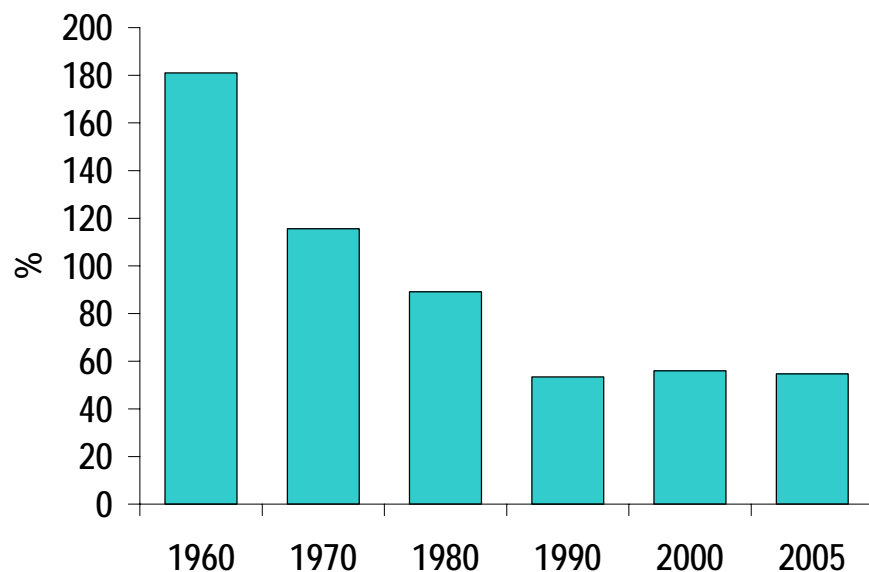
\* Medido en dólares internacionales constantes Geary-Khamis de 1990.

Fuente: Cuadro 1.

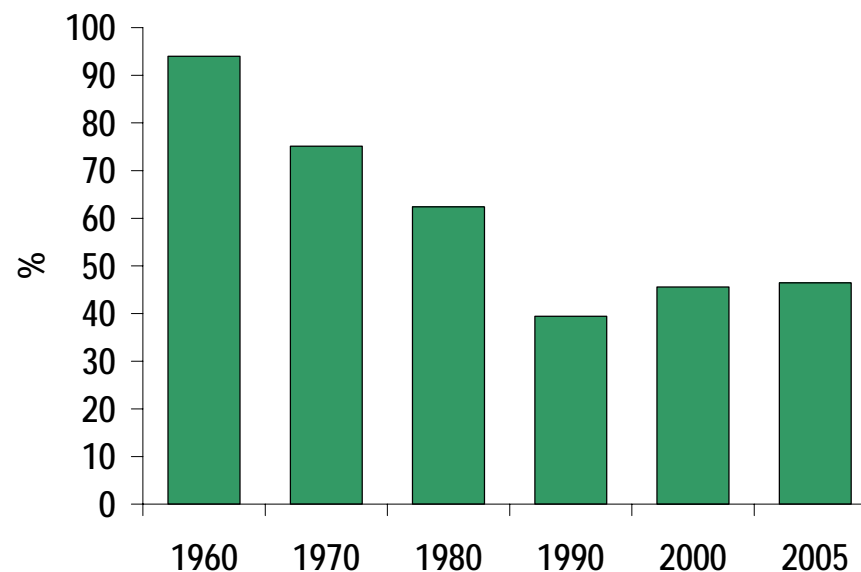
## Brechas de Ingreso per capita

Figura 7. Razón de PIB per capita de Argentina respecto de España e Italia, 1960-2005

PIB per capita\* de Argentina respecto de España, 1960-2005



PIB per capita\* de Argentina respecto de Italia, 1960-2005



\* Medidos en dólares internacionales constantes Geary-Khamis de 1990.

Fuentes:

1960-2001: Maddison.

2002-2005: Banco Mundial (WDI indicators).

## Ciclos Económicos en Países de Origen

### Cuadro 2. Crisis de crecimiento en países seleccionados de América Latina y países de referencia, 1961-2005

	Número de años con tasas de crecimiento del PIB per capita negativas				Porcentaje de crisis en el periodo 1961-2005
	1961-1980	1981-2005	1990-2005	1960-2005	
Argentina	7	11	6	18	39.1
Bolivia	6	9	3	15	32.6
Brasil	1	11	7	12	26.1
Chile	4	3	1	7	15.2
Colombia	3	5	3	8	17.4
Costa Rica	3	7	4	10	21.7
Ecuador	4	8	4	12	26.1
México	0	8	3	8	17.4
Perú	4	9	5	13	28.3
Rep. Dominicana	4	6	3	10	21.7
Uruguay	6	9	6	15	32.6
Venezuela	11	13	7	24	52.2
<i>Promedio</i>	<i>4.4</i>	<i>8.3</i>	<i>4.3</i>	<i>12.7</i>	<i>27.5</i>
Corea	2	1	1	3	6.5
España	2	2	1	4	8.7
Filipinas	0	8	5	8	17.4
Irlanda	1	2	0	3	6.5
Tailandia	0	2	2	2	4.3
Turquía *	3	6	4	9	19.6
<i>Promedio</i>	<i>1.3</i>	<i>3.5</i>	<i>2.2</i>	<i>4.8</i>	<i>10.5</i>

\* La serie del PIB per capita de Turquía comienza en 1968.

Fuente: Elaboración propia con datos del Banco Mundial, WDI online database (2006).

## Regimen Político y Migraciones

### Cuadro 3. Países seleccionados de América Latina, 1960-2005

País	Década	Presidentes Constitucionales en la década	Presidentes de Facto en la década	Porcentaje de regimenes Semi y No-democráticos en la década **
Argentina	1960-1969	3	1	35.0
	1970-1979	4	4	32.5
	1980-1989	2	4	34.9
	1990-1999	3	0	0.0
	2000-2006	4	0	0.0
Chile	1960-1969	2	0	0.0
	1970-1979	1	1	65.0
	1980-1989	0	1	100.0
	1990-1999	2	0	0.0
	2000-2006	2	0	0.0
Colombia	1960-1969	3	0	0.0
	1970-1979	4	0	0.0
	1980-1989	3	0	0.0
	1990-1999	4	0	0.0
	2000-2006	2	0	0.0
Ecuador	1960-1969	5	2	42.5
	1970-1979	2	2	65.0
	1980-1989	4	0	0.0
	1990-1999	5	0	0.0
	2000-2006	4	0	0.0
República Dominicana	1960-1969	9	5	21.8
	1970-1979	2	0	0.0
	1980-1989	4	0	0.0
	1990-1999	2	0	0.0
	2000-2006	3	0	0.0

\* Para cada década se contabiliza el número de presidentes en ejercicio.

\*\* En "democracia" las autoridades son elegidas por voto universal y bajo el respeto de las libertades civiles y derechos políticos. En los regimenes "no democráticos" las autoridades políticas acceden al poder por medios extraconstitucionales. En los regimenes "semi democráticos" se producen interrupciones del normal funcionamiento de la democracia. Estos puede ser "autogolpes" de Estado, por ejemplo, disolución del Congreso, restricciones a la libertad de prensa y derechos civiles.

Fuente: Solimano y Tokman (2006) y elaboración propia.

## América Latina es un oferente menor de recursos humanos calificados en el sector ITC de Estados Unidos

**Cuadro 4. Total de Visas H-1B y relacionadas con el área computacional otorgadas por Estados Unidos según región de origen, 2002**

Región de origen	Visas H-1B entregadas por Estados Unidos		Visas relacionadas con el área de información tecnológica y computacional		
	Total	Porcentaje	Total	Porcentaje del total de visas H-1B	Porcentaje en el sector de tecnologías de la información
<i>América del Sur</i>	<i>12 732</i>	<i>6.4</i>	<i>1 500</i>	<i>11.8</i>	<i>2.0</i>
Asia	127 625	64.6	62 121	48.7	82.7
África	5 994	3.0	1 308	21.8	1.7
Europa	30 840	15.6	5 901	19.1	7.9
Otros	20 346	10	4 284	21.1	5.7
Todos los países	197 537	100	75 114		100

Fuente: Barrere, Luchilo and Raffo (2004).

**B. Efectos de las migraciones  
sobre el crecimiento, la  
pobreza, la desigualdad y el  
bienestar**



# Contenidos

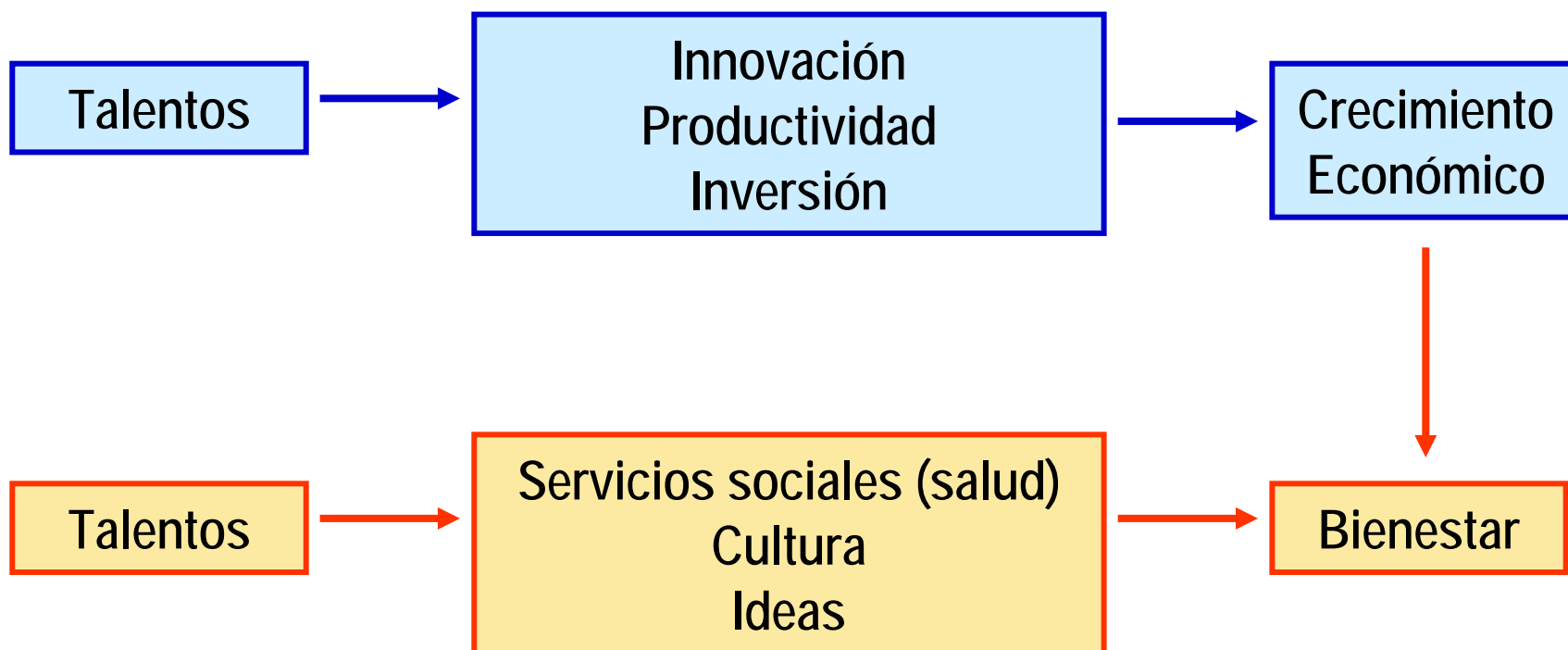
1. Migración, ingreso nacional y crecimiento.
2. Efectos sobre crecimiento en países de origen y destino de la migración calificada (talentos).
3. Efectos económicos de la migración calificada (talentos).
4. Efectos sobre la pobreza.
5. Efectos distributivos y de bienestar

# 1. Migración, ingreso nacional y crecimiento

En el país de origen/destino:

- Efecto depende de si el emigrante deja/llega a un sector de baja o alta productividad.
- Posibles externalidades de la migración (más relevante para migrantes calificados).
- Efecto de la migración sobre salarios reales, costos de producción, utilidades e inversión.
- Efectos sobre el ahorro nacional (caso de las remesas).

## 2. Efectos sobre crecimiento en países de origen y destino de la migración calificada (talentos)



### 3. Efectos económicos de la migración calificada (talentos)

Tipo de talento/áreas	Impacto sobre el país de origen	Impacto sobre el país de destino
<b>1. Ciencia y tecnología (científicos y técnicos)</b>	<ul style="list-style-type: none"><li>• Inicialmente, el desarrollo de la ciencia y de la productividad pueden caer.</li><li>• Los patrones de ventajas comparativas pueden cambiar.</li><li>• Los emigrantes que retornan traen nuevos conocimientos, habilidades y contactos.</li></ul>	<ul style="list-style-type: none"><li>• Incremento en recursos humanos para el desarrollo de la ciencia y de la productividad.</li><li>• Las ventajas comparativas en sectores altamente tecnologizados pueden fortalecerse.</li></ul>

### 3. Efectos económicos de la migración calificada (talentos) *continuación...*

Tipo de talento/áreas	Impacto sobre el país de origen	Impacto sobre el país de destino
2. Profesionales de la salud (médicos, enfermeras, trabajadores del sector de la salud)	<ul style="list-style-type: none"><li>• El sector de la salud se ve afectado por la emigración de recursos humanos especializados escasos.</li><li>• La calidad de los servicios entregados puede caer.</li></ul>	<ul style="list-style-type: none"><li>• El sector de la salud se beneficia por el ingreso de recursos humanos especializados provenientes del exterior.</li></ul>

### 3. Efectos económicos de la migración calificada (talentos) *continuación...*

Tipo de talento/áreas	Impacto sobre el país de origen	Impacto sobre el país de destino
3. Empresarios e innovadores	<ul style="list-style-type: none"><li>• Puede disminuir la creación negocios.</li><li>• Los emigrantes que retornan al país pueden fomentar la creación de negocios en sectores de tecnología avanzada.</li><li>• Los ingresos fiscales son afectados (a menos que exista un "impuesto universal").</li></ul>	<ul style="list-style-type: none"><li>• Puede aumentar la creación de negocios producto de la inmigración de empresarios.</li><li>• Los ingresos fiscales también podrían incrementarse.</li></ul>

### 3. Efectos económicos de la migración calificada (talentos) *continuación...*

Tipo de talento/áreas	Impacto sobre el país de origen	Impacto sobre el país de destino
4. Profesionales en organizaciones internacionales	<ul style="list-style-type: none"><li>• Afecta la disponibilidad de profesionales para la realización de políticas públicas y el sector gubernamental.</li></ul>	<ul style="list-style-type: none"><li>• Las organizaciones internacionales más importantes se ubican en países desarrollados.</li></ul>
5. Estudiantes y empresarios de pequeña y mediana escala	<ul style="list-style-type: none"><li>• Adquisición de conocimientos.</li><li>• Tamaño de la clase media.</li></ul>	<ul style="list-style-type: none"><li>• Importación de talento útil para las ciencias, tecnología y otras áreas.</li><li>• Desarrollo de negocios.</li></ul>

### 3. Efectos económicos de la migración calificada (talentos) *continuación...*

Tipo de talento/áreas	Impacto sobre el país de origen	Impacto sobre el país de destino
6. Talento cultural (artistas, escritores, actores)	<ul style="list-style-type: none"><li>• Impacto sobre la literatura y el arte local.</li><li>• Efectos sobre la identidad cultural.</li></ul>	<ul style="list-style-type: none"><li>• Incremento en la variedad cultural.</li></ul>

Fuente: Solimano (2006a).



## 4. Efectos sobre la pobreza

- Efecto de la emigración sobre el crecimiento (indirectamente afecta la pobreza).
- Efecto sobre el salario real.
  - En el país de origen se reduce la oferta laboral. La escasez relativa de trabajadores aumenta el salario real lo que puede reducir la pobreza (y viceversa).
  - La movilidad internacional de trabajadores induce convergencia de salarios reales entre países.
- Efectos de las remesas: aumentan el ingreso de los hogares de los emigrantes en los países de origen.
- Causalidad.

## 5. Efectos distributivos y de bienestar

- Gana el inmigrante pues va al país de salarios más altos.
- Gana el empresario y familias que contratan inmigrantes.
- Pierde el trabajador local de calificaciones similares al migrante.
- El efecto fiscal es incierto.
- Borjas (2006) estima para Estados Unidos una ganancia anual de los inmigrantes de aproximadamente US\$ 80 por persona nacida en el país.
- El ingreso mundial con inmigración irrestricta puede aumentar sustancialmente.

# Referencias bibliográficas

- Barrere, R., L. Luchilo y J. Raffo (2004), *Highly Skilled Labor and International Mobility in South America*, STI. Documento de trabajo 2004/10, OCDE.
- Borjas, G.J. (2006), *The Economic Impact of Immigration*, presentation made at Harvard University, September.
- Freeman, R. (2006), "People Flows in Globalization", *NBER Working Paper* 12315, June.
- Lucas, R. (2005), "Poverty, Inequality and the Social Impacts of Migration", chapter 3 in R.E.B. Lucas editor, *International Migration and Economic Development. Lessons from Low-Income Countries*, Edward Elgar Publishers.
- Maddison, A. (2003), *The World Economy: Historical Statistics*, OCDE.
- OECD (2004), *Trends in International Migration, Annual Report 2004 Edition*.
- Solimano, A. (2006a), "Mobilizing Talent for Global Development", *Policy Brief*, UNU-WIDER #7.
- Solimano, A. (2006b), "The international mobility of talent and its impact on global development: an overview", *Serie Macroeconomía del Desarrollo* #52, August.
- Solimano, A. y V. Tokman (2006), "Migraciones internacionales en un contexto de crecimiento económico. El caso de Chile", *Serie Macroeconomía del Desarrollo* #54, Septiembre.
- Williamson, J. (1997), "Globalization and Inequality. Past and Present", *The World Bank Research Observer*, Vol 12(2).

Taller Migraciones Internas –CHILE

CEPAL – CELADE

# Migraciones Internacionales y Desarrollo Económico: Determinantes y Efectos

Fin

Andrés Solimano

Asesor Regional

CEPAL, Naciones Unidas

Santiago, 10 de Abril de 2007