



¿Qué Estado para qué igualdad?



CONFERENCIA
REGIONAL
SOBRE LA MUJER
DE AMÉRICA LATINA
Y EL CARIBE

Brasilia, 13 a 16 de julio de 2010

Alicia Bárcena
Secretaria Ejecutiva

*Comisión Económica para América Latina y el Caribe
Naciones Unidas*



NACIONES UNIDAS

CEPAL



Secretaria de Políticas
para as Mulheres

Brasilia, 13 de julio de 2010

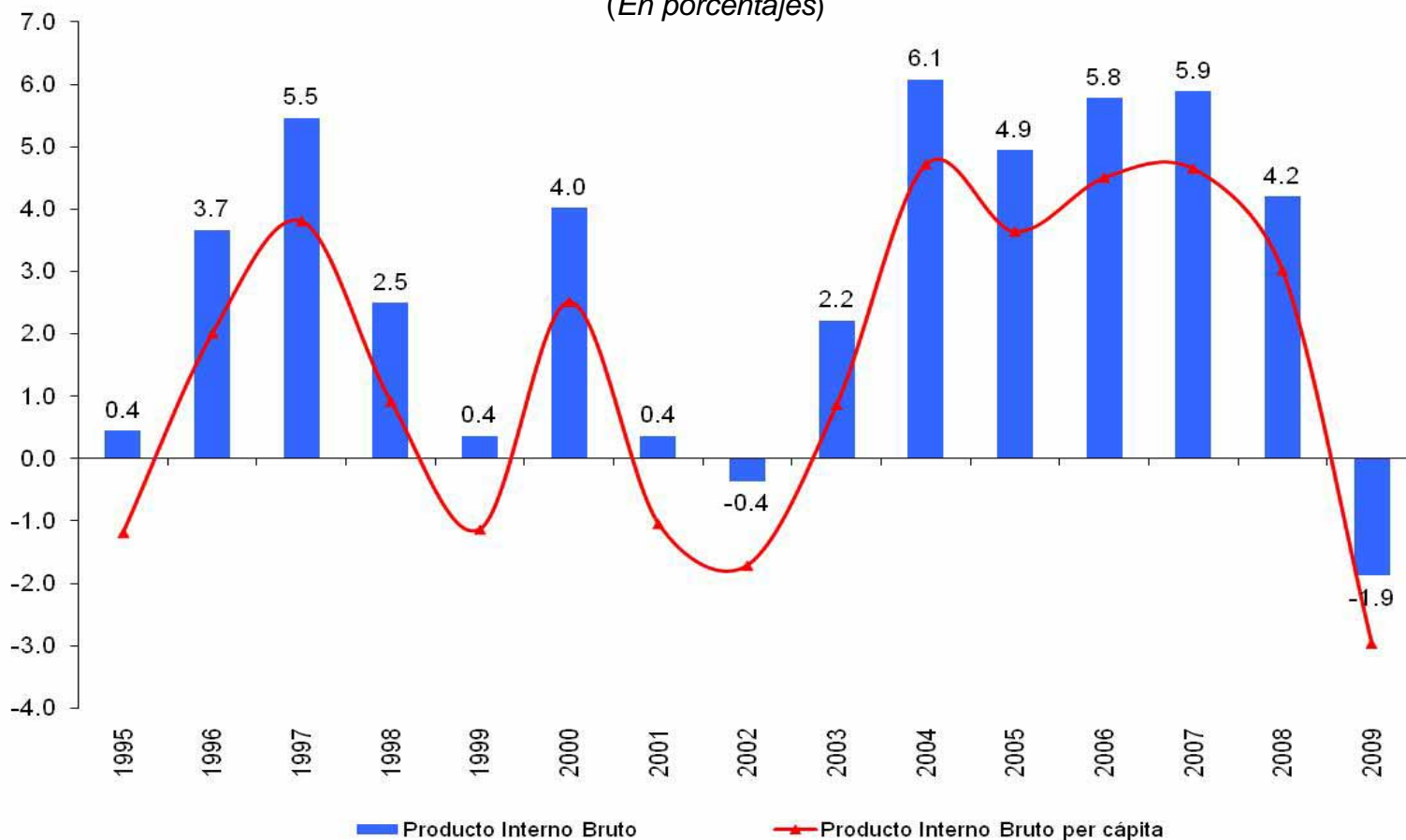
De Beijing a Brasilia: situación de la igualdad de género en la región

- 15 años desde la aprobación de la Plataforma de Acción de Beijing
- 10 años desde la Declaración del Milenio
- 3 años desde la aprobación del Consenso de Quito



Desde la Conferencia de Beijing, la región ha vivido crisis pero también su más notable período de bonanza económica, que terminó con la reciente crisis global

AMÉRICA LATINA Y EL CARIBE: TASA DE CRECIMIENTO DEL PIB Y DEL PIB PER CÁPITA, 1995-2009
(En porcentajes)



Fuente: Comisión Económica para América Latina y el Caribe (CEPAL), sobre la base de información oficial.



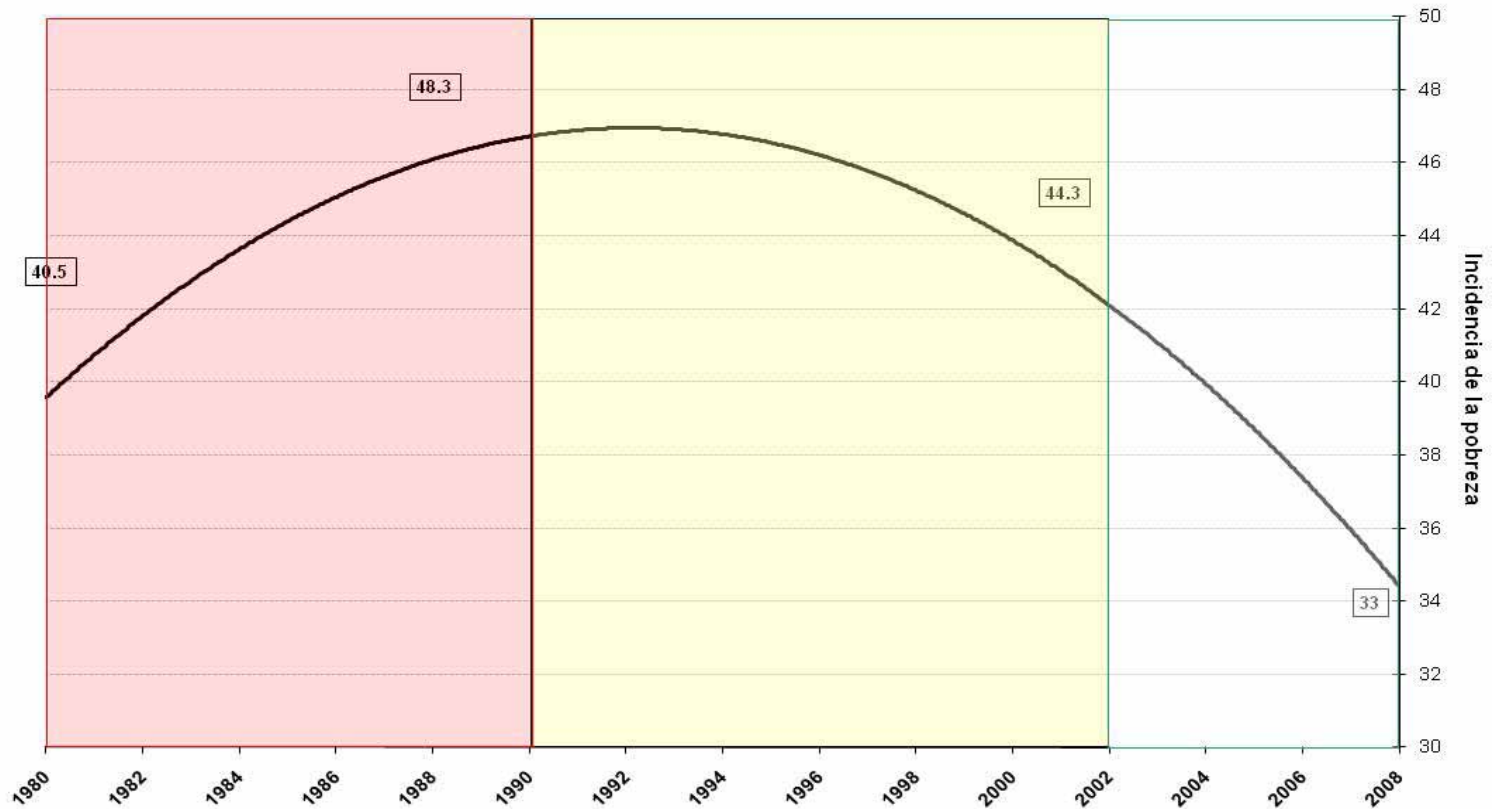
En términos de pobreza, tras la década perdida de 1980, unos difíciles años noventa y un nuevo siglo con logros ...

AMÉRICA LATINA: TASAS DE POBREZA, 1980-2008
(En porcentajes)

La década pérdida

Los difíciles noventa

Logros sustantivos



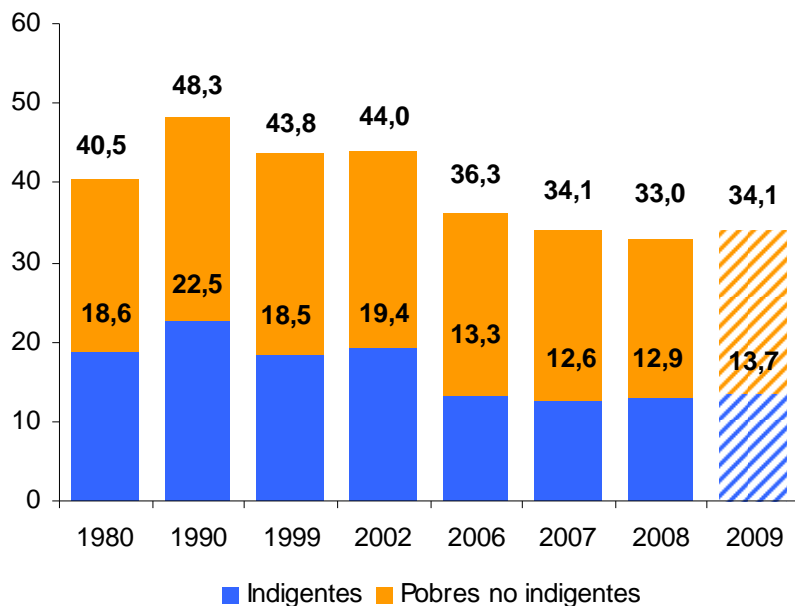
Fuente: Comisión Económica para América Latina y el Caribe (CEPAL), sobre la base de información oficial.



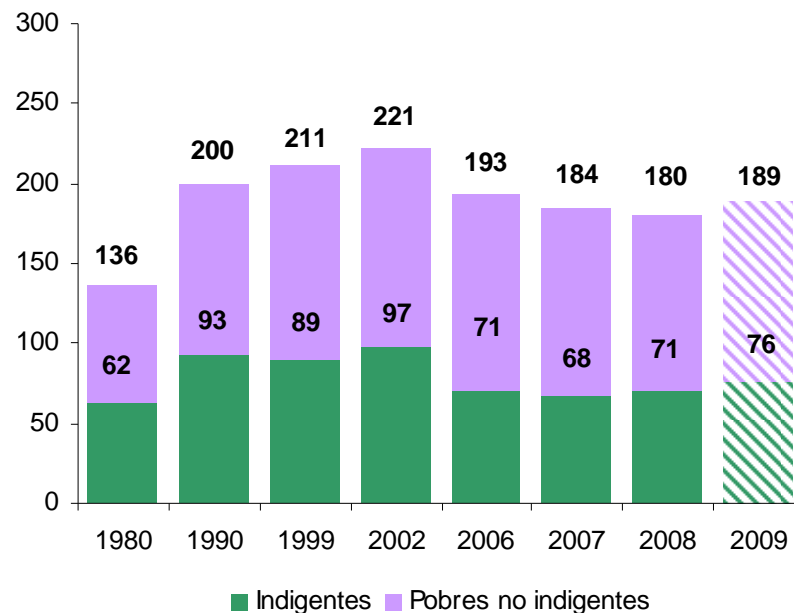
... La tendencia a la baja de la tasa de pobreza se detiene con el deterioro de 2009, pero no elimina los grandes logros de los últimos seis años

AMÉRICA LATINA: EVOLUCIÓN DE LA POBREZA Y LA INDIGENCIA ^a, 1980 – 2009

Porcentaje de personas



Millones de personas



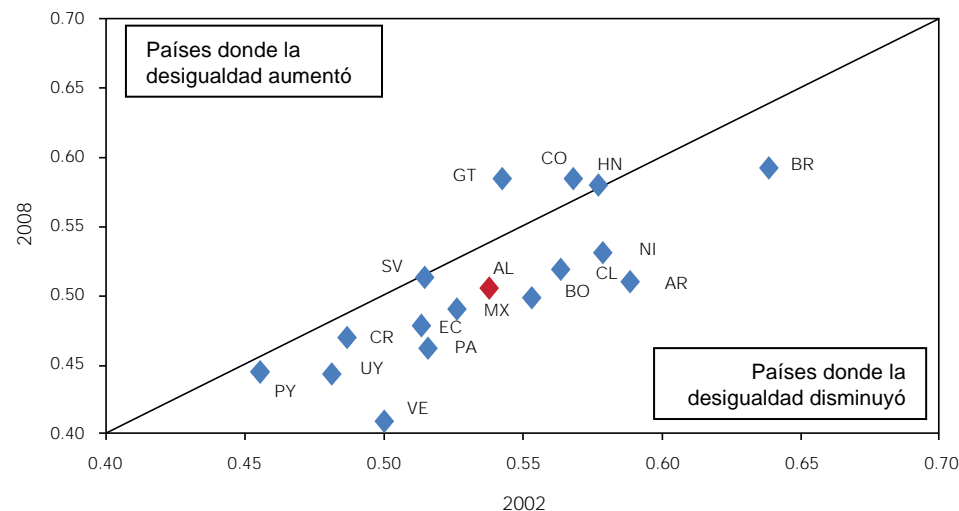
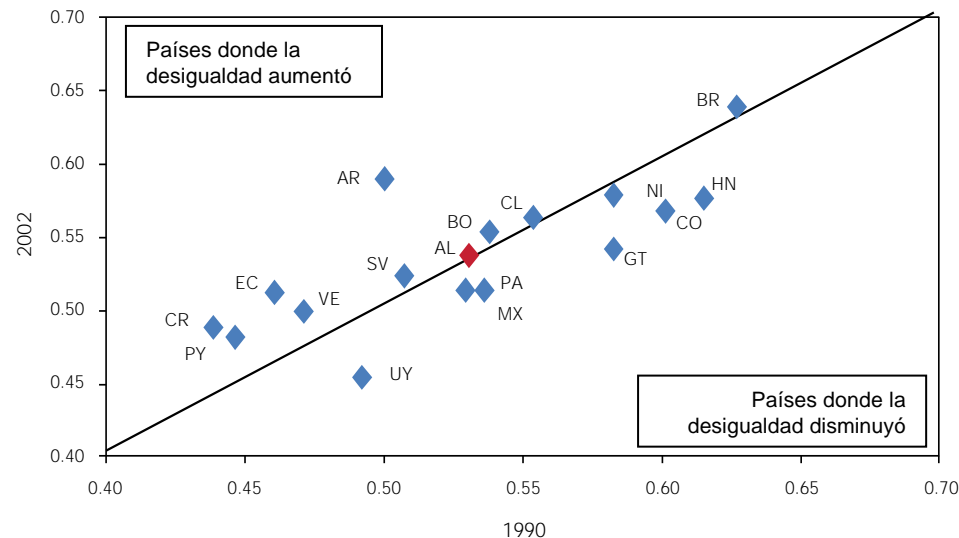
Fuente: Comisión Económica para América Latina y el Caribe (CEPAL), sobre la base de tabulaciones especiales de las encuestas de hogares de los respectivos países.

^a Estimación correspondiente a 18 países de la región más Haití. Las cifras colocadas sobre las secciones superiores de las barras representan el porcentaje y número total de personas pobres (indigentes más pobres no indigentes).



El crecimiento económico y la mejor distribución del ingreso fueron importantes aliados en el combate a la pobreza ...

AMÉRICA LATINA (16 PAÍSES): ÍNDICE DE GINI, 1990-2002 Y 2002-2008



Fuente: Comisión Económica para América Latina y el Caribe (CEPAL), sobre la base de tabulaciones especiales de las encuestas de hogares de los respectivos países.



... También lo fue la marcada caída en la tasa de dependencia demográfica a nivel regional

Número de personas en edades inactivas por cada 100 personas en edades activas:

$$(0-14) + (60+) / (15-59)$$

Caída pronunciada:

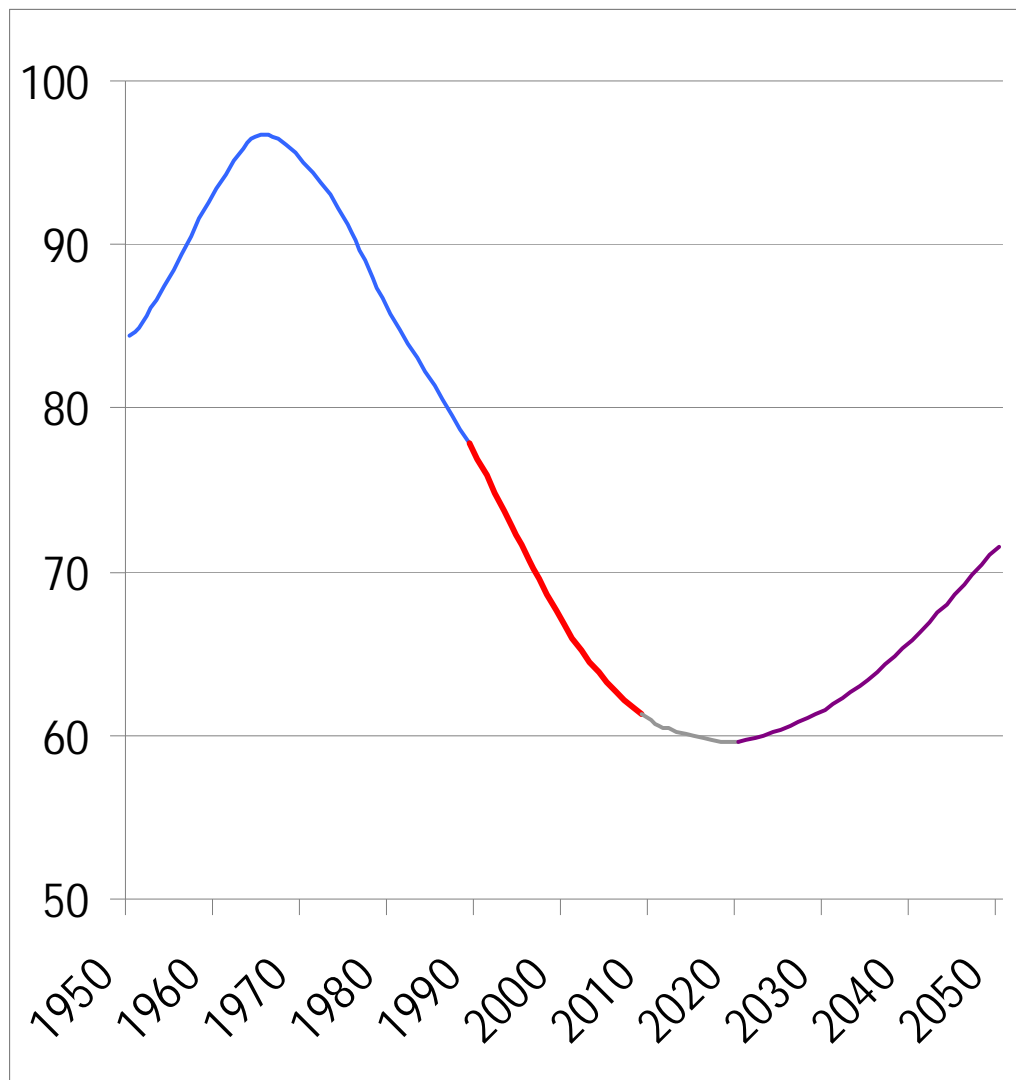
Rédito fácil del bono
(1970-2010/2015)

Estabilización en niveles bajos:

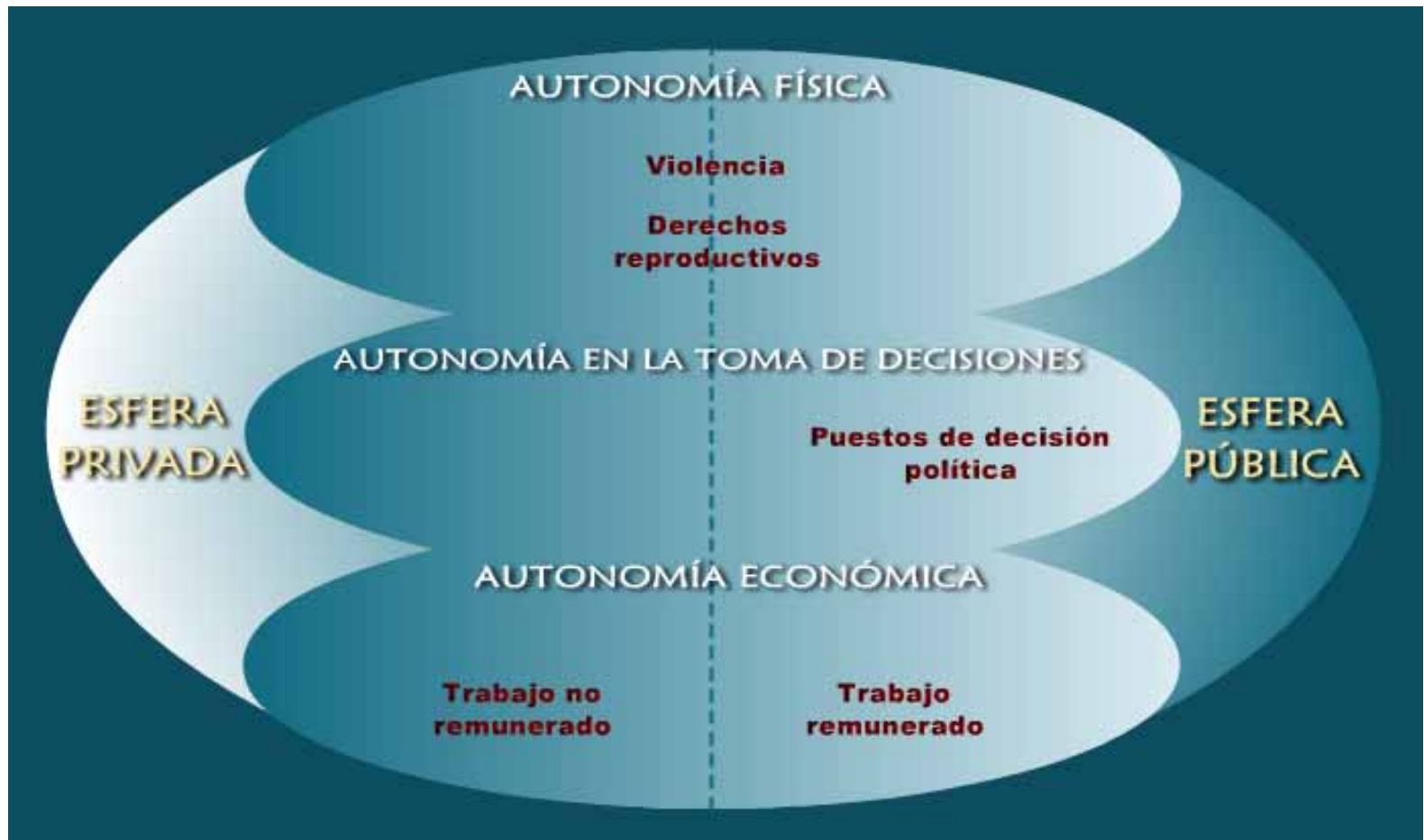
Persiste el bono pero se activa dependiendo de otros factores
(2010/2015-2021)

Inicio del fin del bono demográfico:

Comienza a subir la tasa de dependencia
2021-



Observatorio de igualdad de género de América Latina y el Caribe



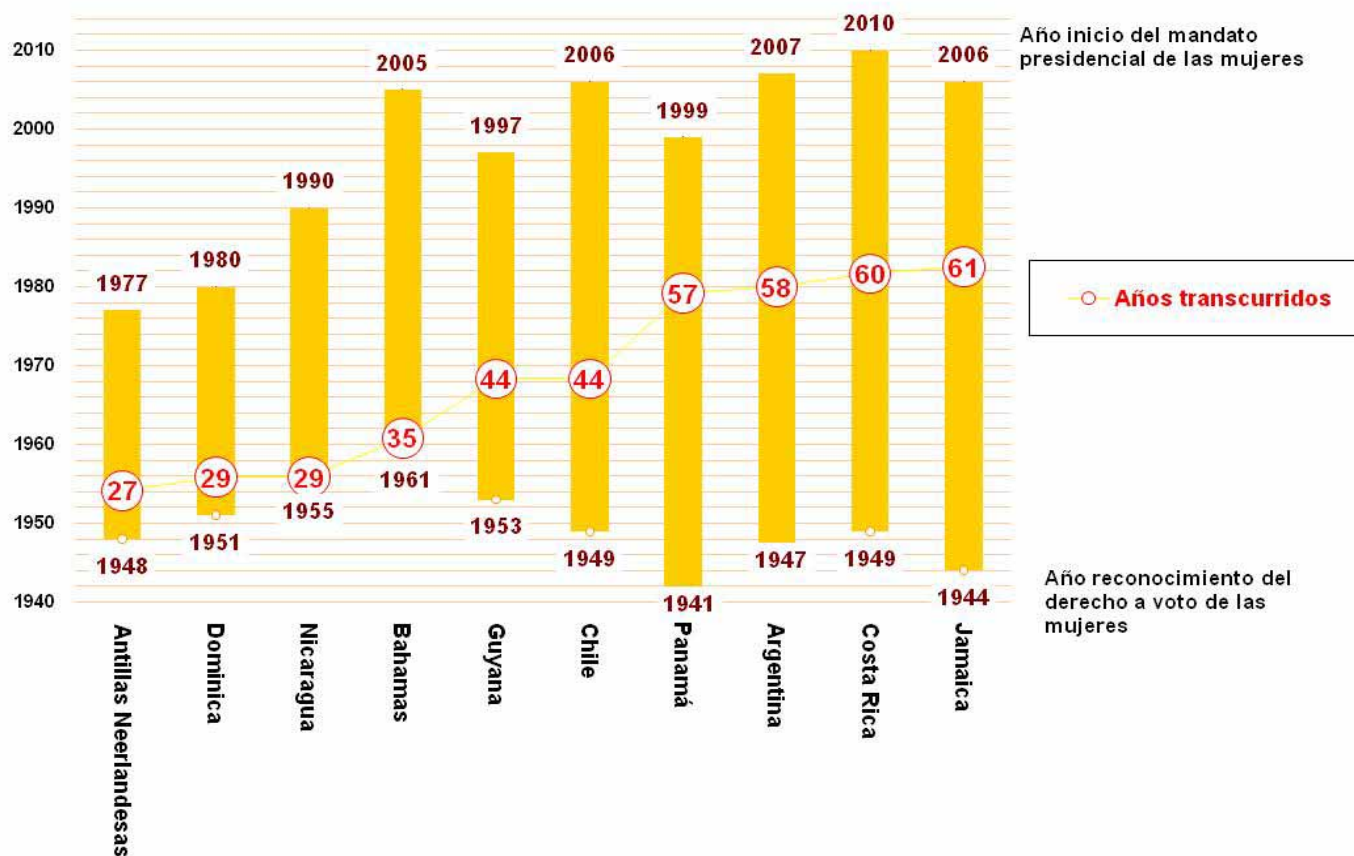
CEPAL



Secretaría de Políticas para las Mujeres

Autonomía política

AMÉRICA LATINA Y EL CARIBE: SUFRAGIO UNIVERSAL Y ACCESO A LA PRESIDENCIA DE LAS MUJERES, 1940-2010



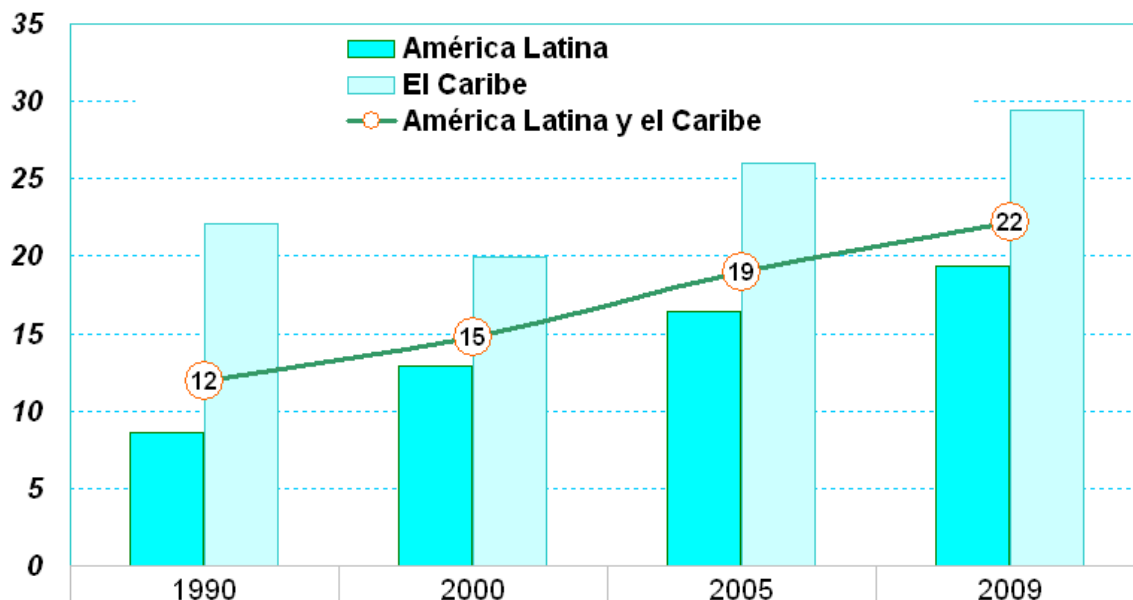
Fuente: Comisión Económica para América Latina y el Caribe (CEPAL), Observatorio de igualdad de género de América Latina y el Caribe, sobre la base de información oficial [en línea] www.cepal.org/oig.



Autonomía política

AMÉRICA LATINA Y EL CARIBE: EVOLUCIÓN DE LOS PUESTOS OCUPADOS POR MUJERES EN LOS PARLAMENTOS NACIONALES

(En porcentajes)



	1990	2000	2005	2009
América Latina	8.6	12.9	16.4	19.4
El Caribe	22.1	19.9	26	29.4
América Latina y el Caribe	11.9	14.8	19	22.2

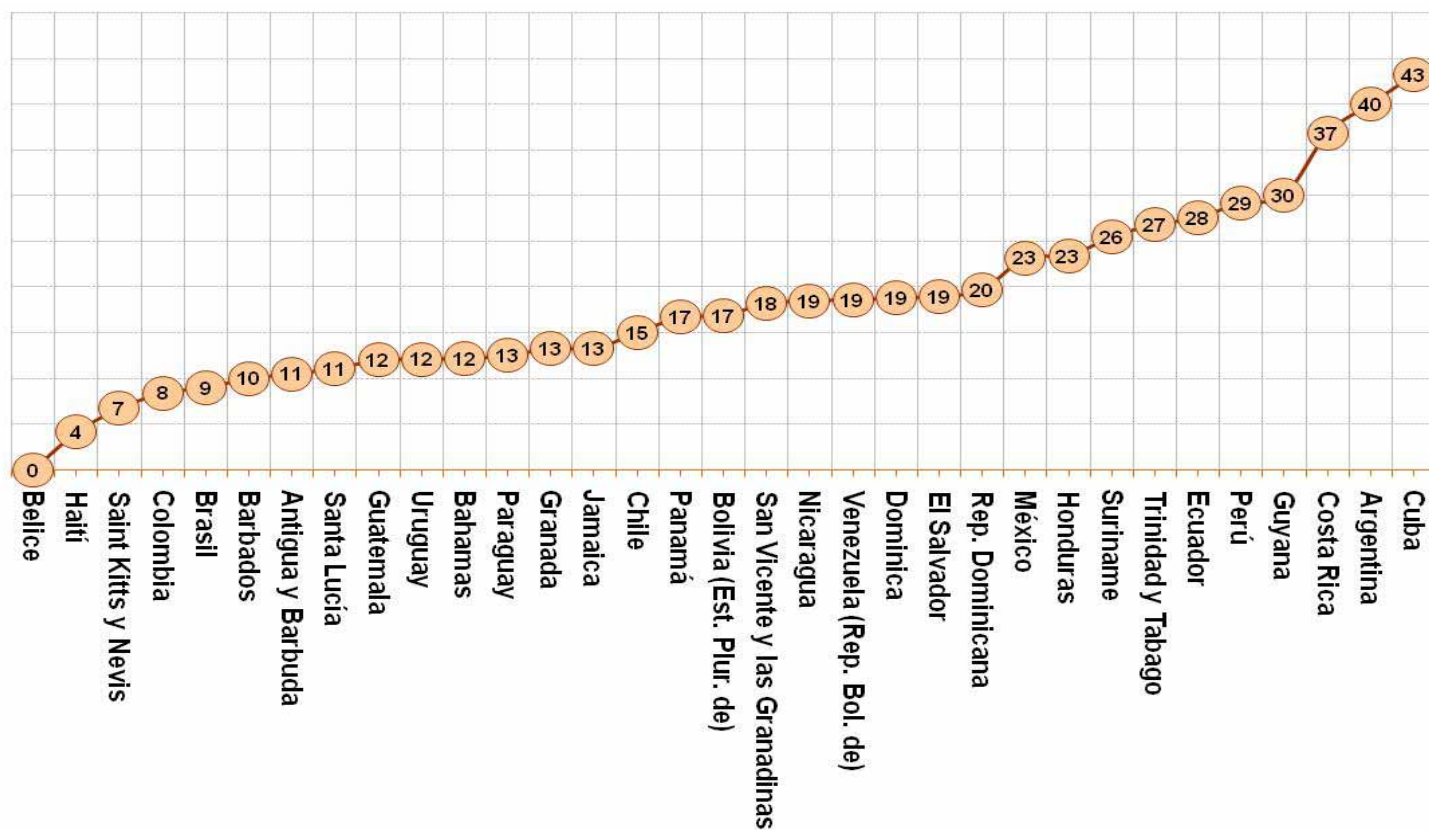
Fuente: Comisión Económica para América Latina y el Caribe (CEPAL), Observatorio de igualdad de género de América Latina y el Caribe, sobre la base de información oficial [en línea] www.cepal.org/oig.



Autonomía política

AMÉRICA LATINA Y EL CARIBE: PROPORCIÓN DE MUJERES EN EL PRINCIPAL ÓRGANO LEGISLATIVO NACIONAL, ALREDEDOR DE 2009

(En porcentajes)



Fuente: Comisión Económica para América Latina y el Caribe (CEPAL), Observatorio de Igualdad de Género de América Latina y el Caribe, 2009. Millennium Indicators Database. Sitio en internet de la División de Estadística de las Naciones Unidas (2009), <http://millenniumindicators.un.org>; Última actualización: 14 de julio de 2009, sobre la base de información proporcionada por la Unión Interparlamentaria [en línea]: <http://www.ipu.org/wmn-e/world.htm>.

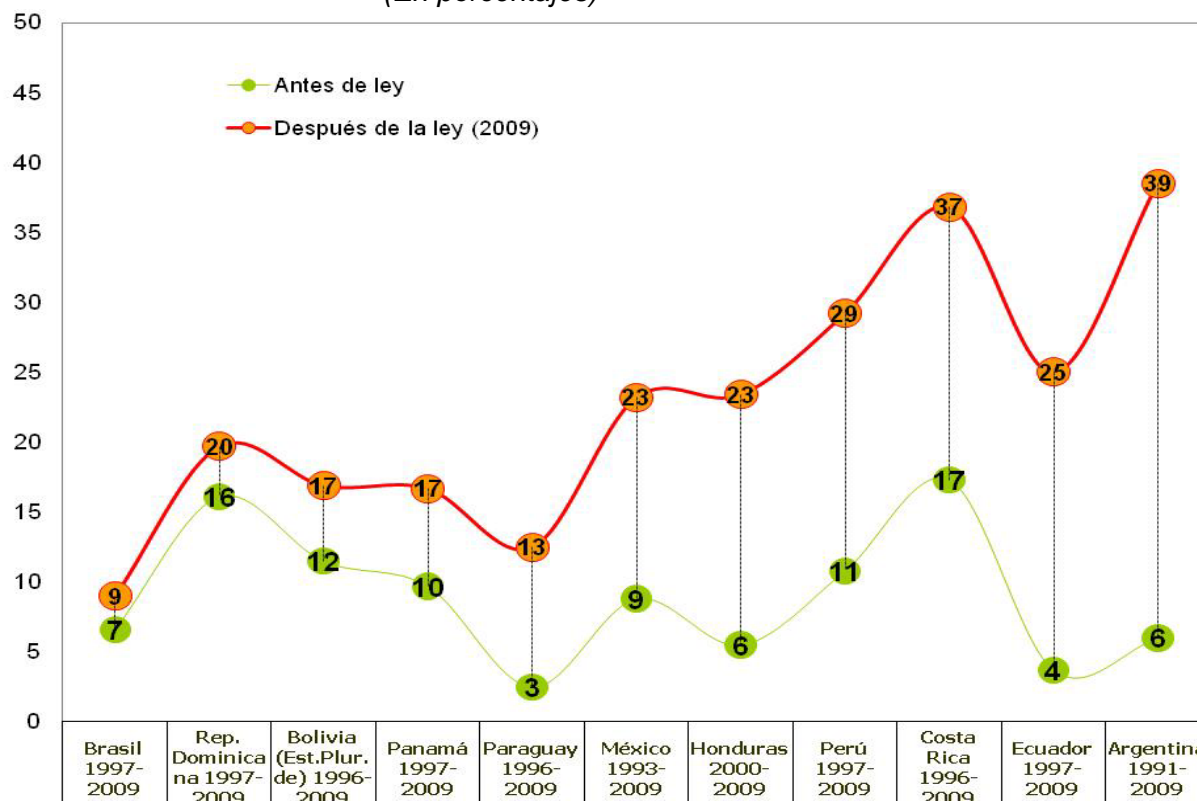


En cuanto al progreso de la igualdad de género en la región, los mayores avances se registran en la presencia creciente de las mujeres en puestos de toma de decisión



AMÉRICA LATINA (11 PAÍSES): DIFERENCIA EN LA REPRESENTACIÓN DE LAS MUJERES EN EL PARLAMENTO (CÁMARA BAJA O CÁMARA ÚNICA) ENTRE LA ELECCIÓN ANTERIOR A LA INCORPORACIÓN DE LA LEY DE CUOTAS Y LA ÚLTIMA ELECCIÓN

(En porcentajes)



Antes de ley	6.6	16.1	11.5	9.7	2.5	8.8	5.5	10.8	17.3	3.7	6
Después de la ley (2009)	9	19.7	16.9	16.7	12.5	23.2	23.4	29.2	36.8	25	38.5

Fuente: Comisión Económica para América Latina y el Caribe (CEPAL), Observatorio de igualdad de género de América Latina y el Caribe, sobre la base información oficial.

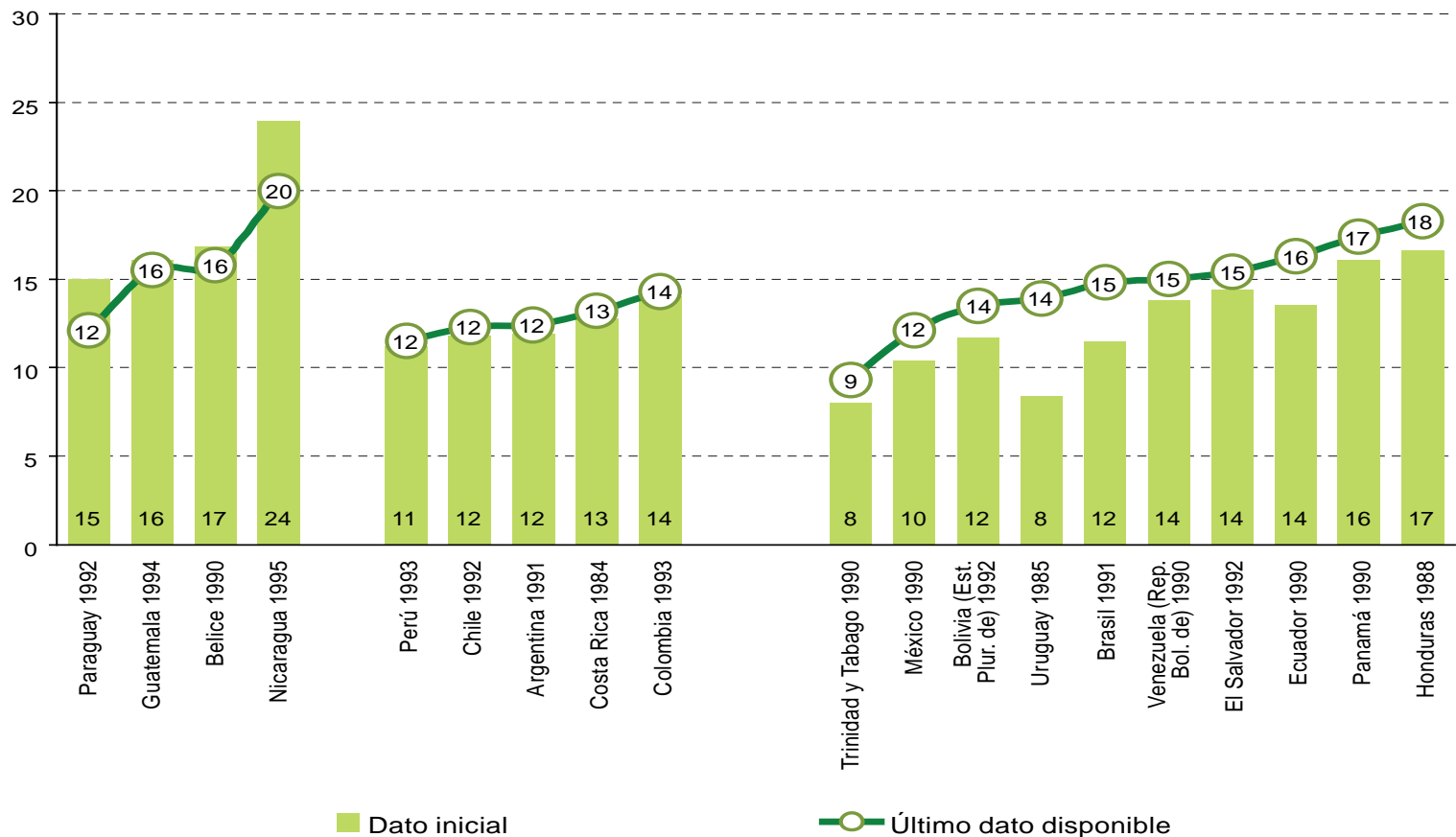
Autonomía física

- La autonomía se logra a partir de la capacidad de tomar decisiones sobre la propia vida, esto es, la capacidad de decidir sobre la vida sexual y reproductiva, la integridad física y los ingresos o activos



Autonomía física: maternidad adolescente

AMÉRICA LATINA Y EL CARIBE (19 PAÍSES): EVOLUCIÓN DE LA MATERNIDAD DE MUJERES ADOLESCENTES DE 15 A 19 AÑOS EN UN PERÍODO APROXIMADO DE 10 AÑOS
(En porcentajes)

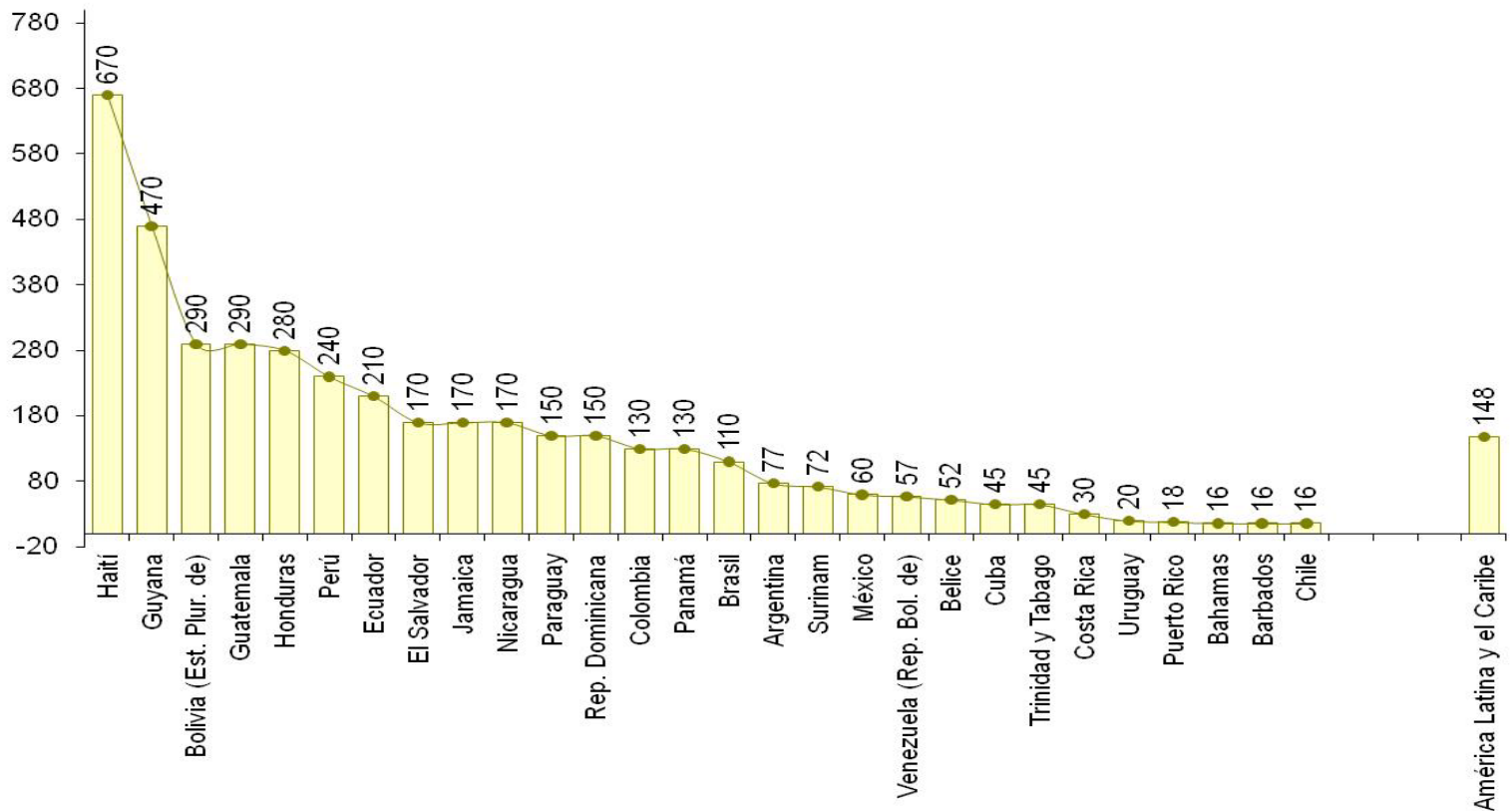


Fuente: Comisión Económica para América Latina y el Caribe (CEPAL), sobre la base de información consignada en el Observatorio de igualdad de género de América Latina y el Caribe [en línea] www.cepal.org/oig.



Autonomía física: mortalidad materna

AMÉRICA LATINA Y EL CARIBE (28 PAÍSES): MORTALIDAD MATERNA POR CADA 100.000 NACIDOS VIVOS a/



Fuente: Comisión Económica para América Latina y el Caribe (CEPAL), sobre la base de Organización Mundial de la Salud (OMS), Estimaciones de mortalidad materna 2005, http://whqlibdoc.who.int/publications/2008/9789243596211_spa.pdf; UNICEF; UNFPA; y Banco Mundial.

a/ Se calcula como el cociente entre el número de muertes maternas (numerador), dividido por el número total de nacidos vivos (denominador), durante un período de tiempo, multiplicado por 100.000.



Igualdad de género

¿Qué Estado para qué igualdad?

- Este documento se centra en el trabajo de las mujeres, ya que el primer paso para la igualdad es la autonomía en sus tres dimensiones
- El eje central es la redistribución del trabajo total
 - Trabajo remunerado más trabajo no remunerado



Autonomía económica y trabajo total de las mujeres

Indicadores:

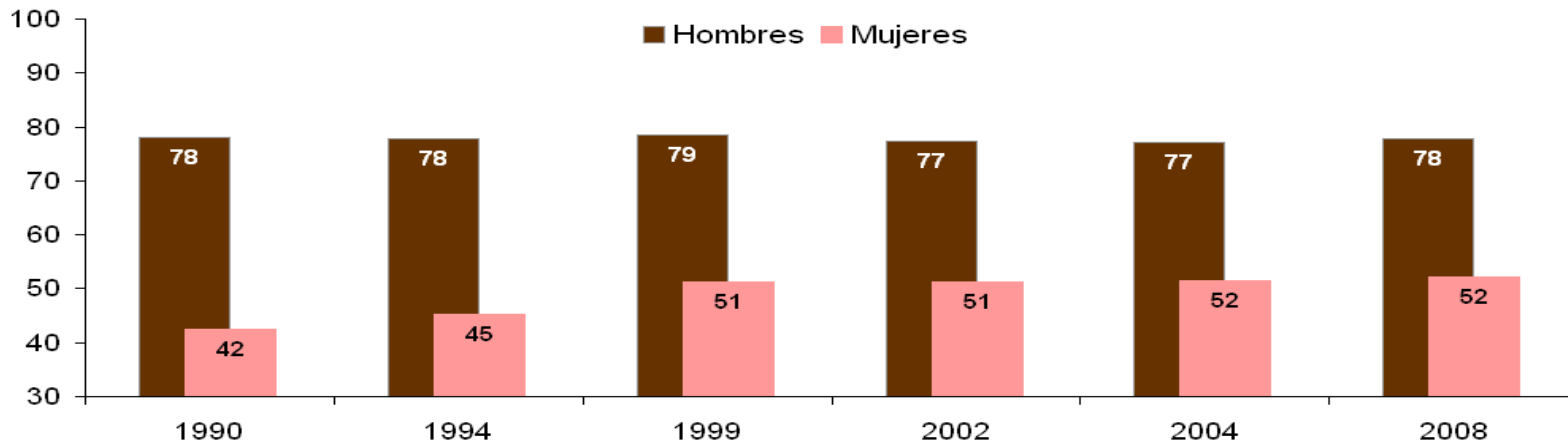
- Ingreso al mercado laboral (PEA)
- Mujeres sin ingresos propios
- Tiempo de trabajo total



Autonomía económica: ingreso al mercado laboral



AMÉRICA LATINA
EVOLUCIÓN DE LA TASA DE PARTICIPACIÓN ECONÓMICA URBANA, 1990-2008

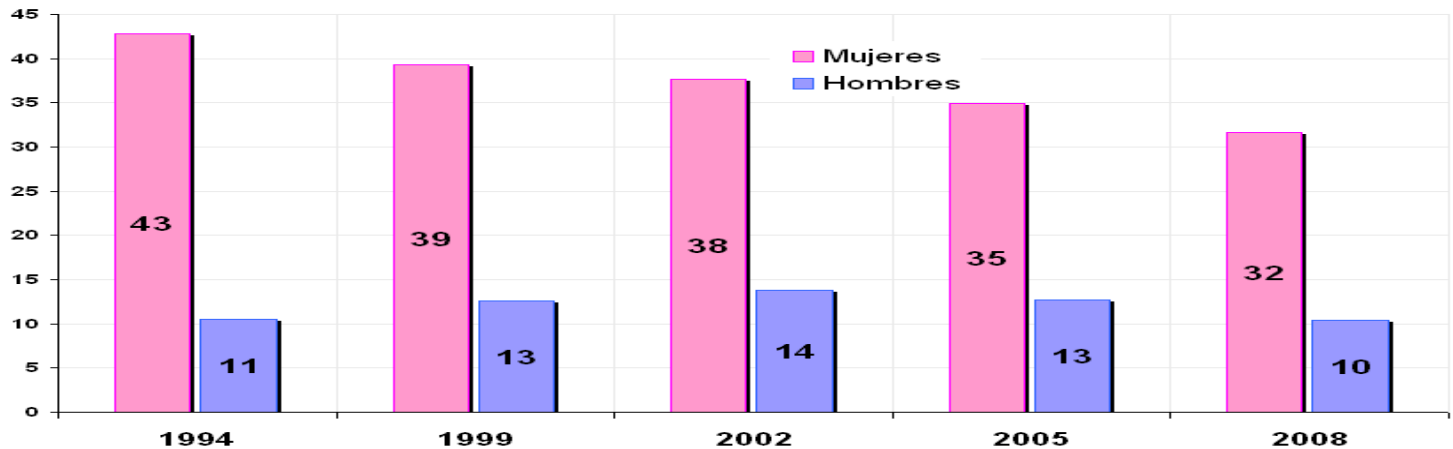


El ingreso de las mujeres al mercado laboral ha tenido un crecimiento notable entre 1990 y 2008 en las zonas urbanas: la tasa de participación económica de las mujeres ha pasado del 42% al 52%.



Autonomía económica: mujeres sin ingresos propios

AMÉRICA LATINA (PROMEDIO SIMPLE, 17 PAÍSES, ZONAS URBANAS): POBLACIÓN DE 15 AÑOS Y MÁS SIN INGRESOS PROPIOS, POR SEXO, 1994-2008
(Porcentajes con respecto al total de cada sexo)



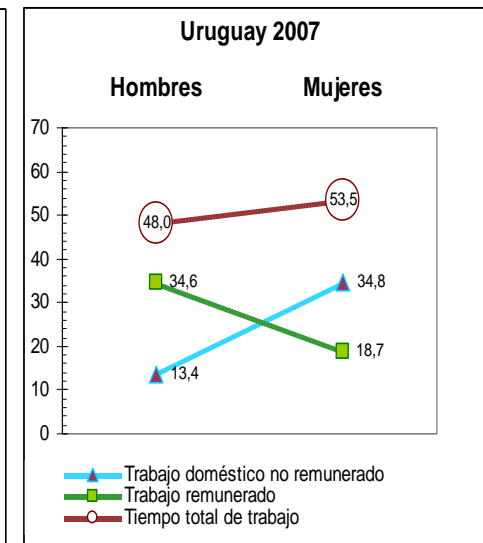
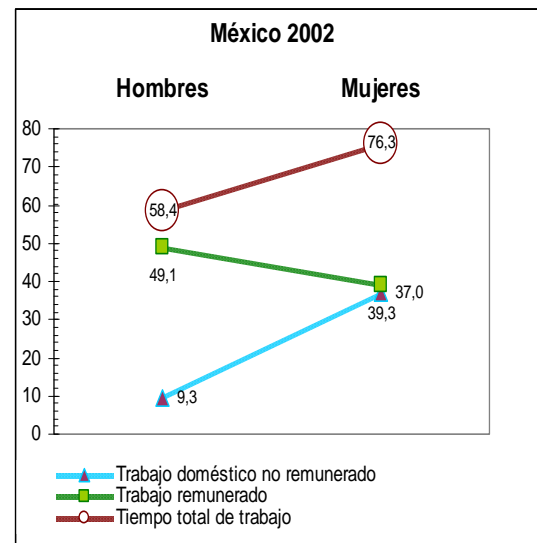
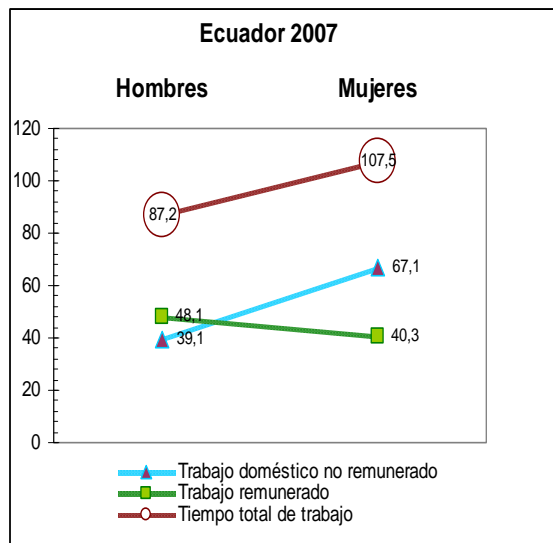
Más de un tercio de las mujeres urbanas mayores de 15 años no tiene o no recibe ningún ingreso y la mayoría no puede acceder a recursos monetarios porque su actividad principal son los quehaceres domésticos y las labores de cuidado en sus hogares.



Autonomía económica: tiempo de trabajo total



AMÉRICA LATINA Y EL CARIBE (PAÍSES SELECCIONADOS): TIEMPO DEDICADO AL TRABAJO TOTAL, AL TRABAJO DOMÉSTICO Y AL TRABAJO REMUNERADO, SEGÚN SEXO
(En horas semanales)

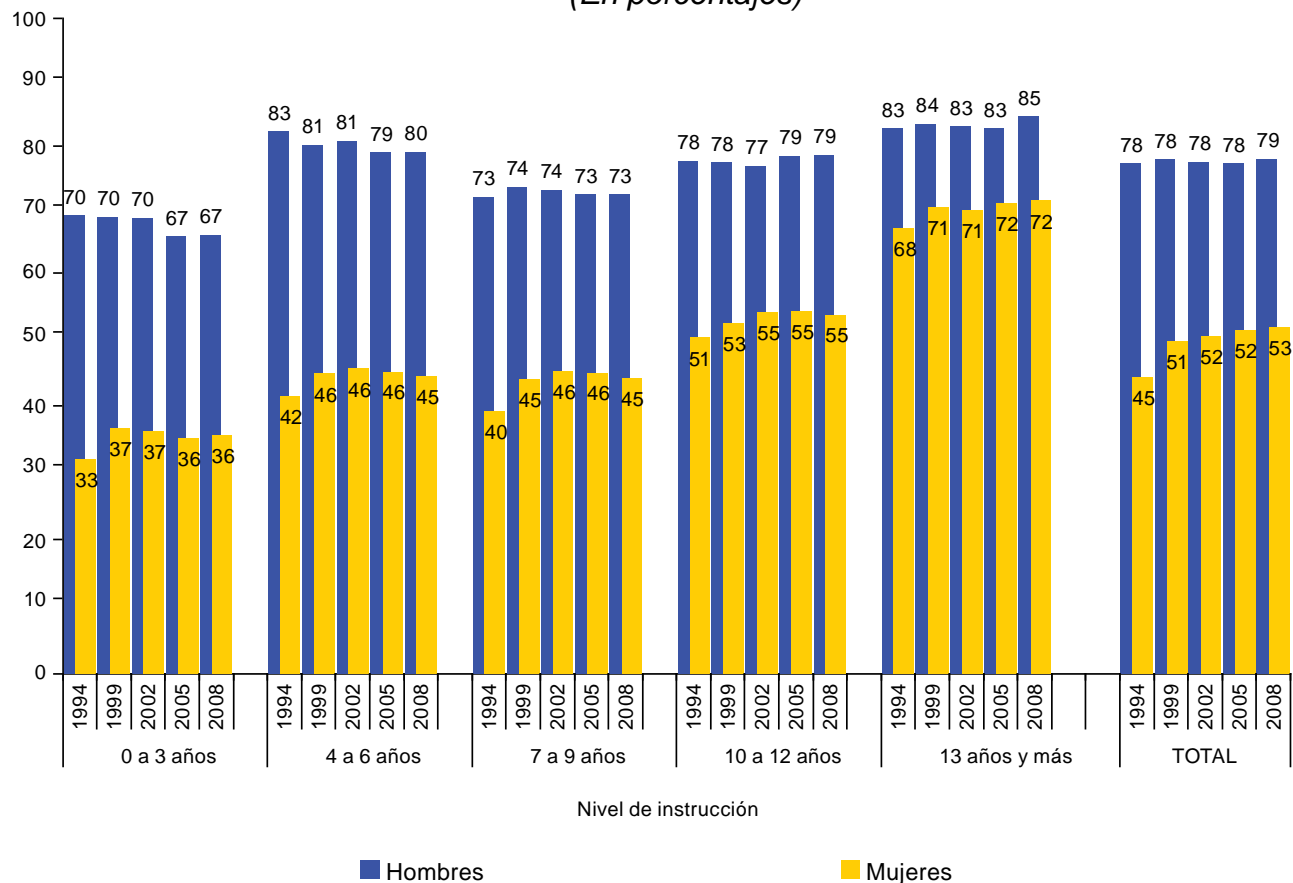


Fuente: Comisión Económica para América Latina y el Caribe (CEPAL), sobre la base de resultados de las encuestas de uso del tiempo y preguntas sobre jornadas domésticas y ocupaciones remuneradas incorporadas a las encuestas de hogares de los respectivos países.

El trabajo remunerado de las mujeres

AMÉRICA LATINA (PROMEDIO SIMPLE): TASA DE PARTICIPACIÓN DE HOMBRES Y MUJERES EN LA ACTIVIDAD ECONÓMICA, SEGÚN NÚMERO DE AÑOS DE INSTRUCCIÓN, ZONAS URBANAS, 1994-2008

(En porcentajes)

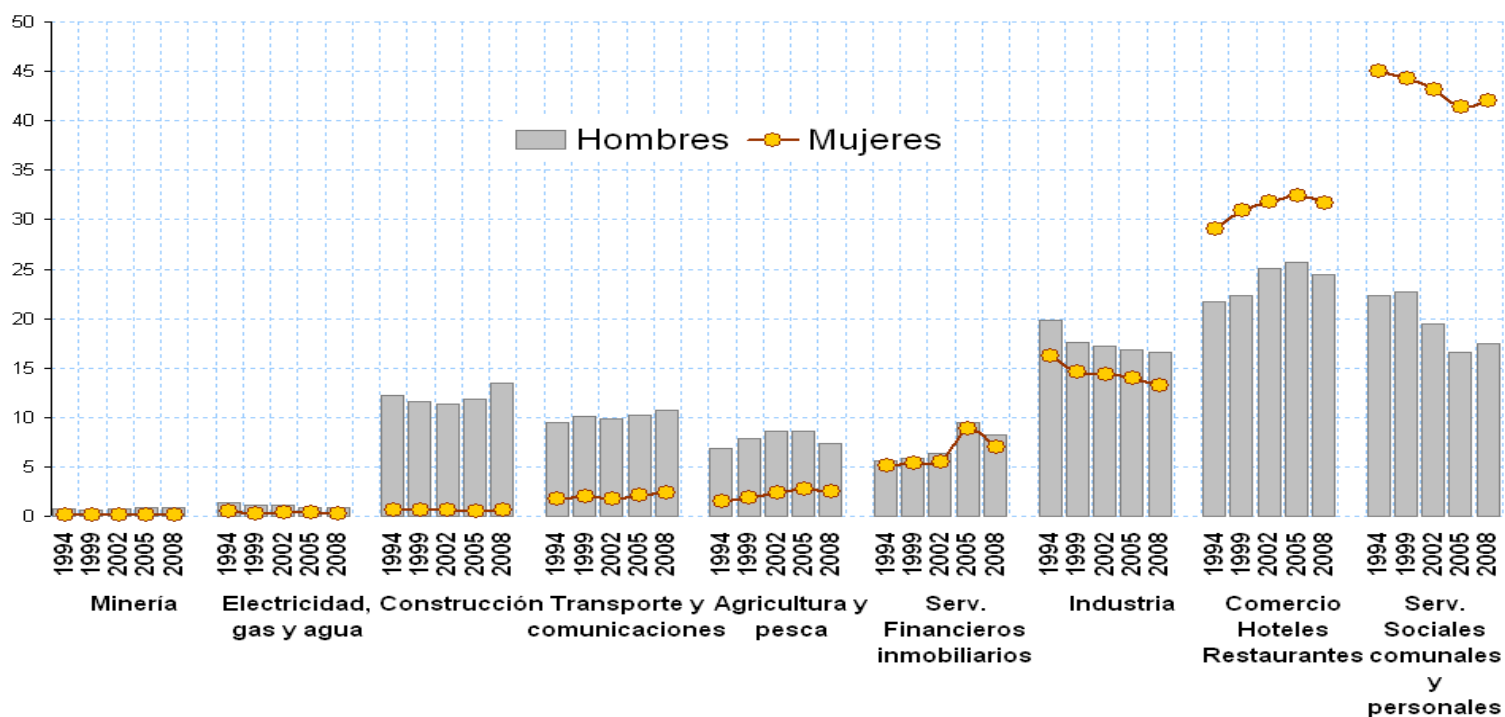


Fuente: Comisión Económica para América Latina y el Caribe (CEPAL), sobre la base de tabulaciones especiales de las encuestas de hogares de los respectivos países [en línea] www.cepal.org/mujer.



El trabajo remunerado de las mujeres: la segmentación horizontal y vertical

AMÉRICA LATINA: OCUPADOS DE 15 AÑOS Y MÁS, SEGÚN RAMA DE ACTIVIDAD, ZONAS URBANAS, ALREDEDOR DE 1994 A 2008
(En porcentajes)



Fuente: Comisión Económica para América Latina y el Caribe (CEPAL) sobre la base de tabulaciones específicas de las encuestas de hogares de los respectivos países.



El trabajo remunerado de las mujeres: el trabajo doméstico remunerado

- **Cadenas globales de cuidado:** Las mujeres migrantes viven una paradoja: la imposibilidad de conciliar la vida familiar y laboral y la pérdida de calidad en el cuidado de hijos e hijas
- **Remesas:** Representan un aporte no reconocido al desarrollo y son crecientes



CEPAL

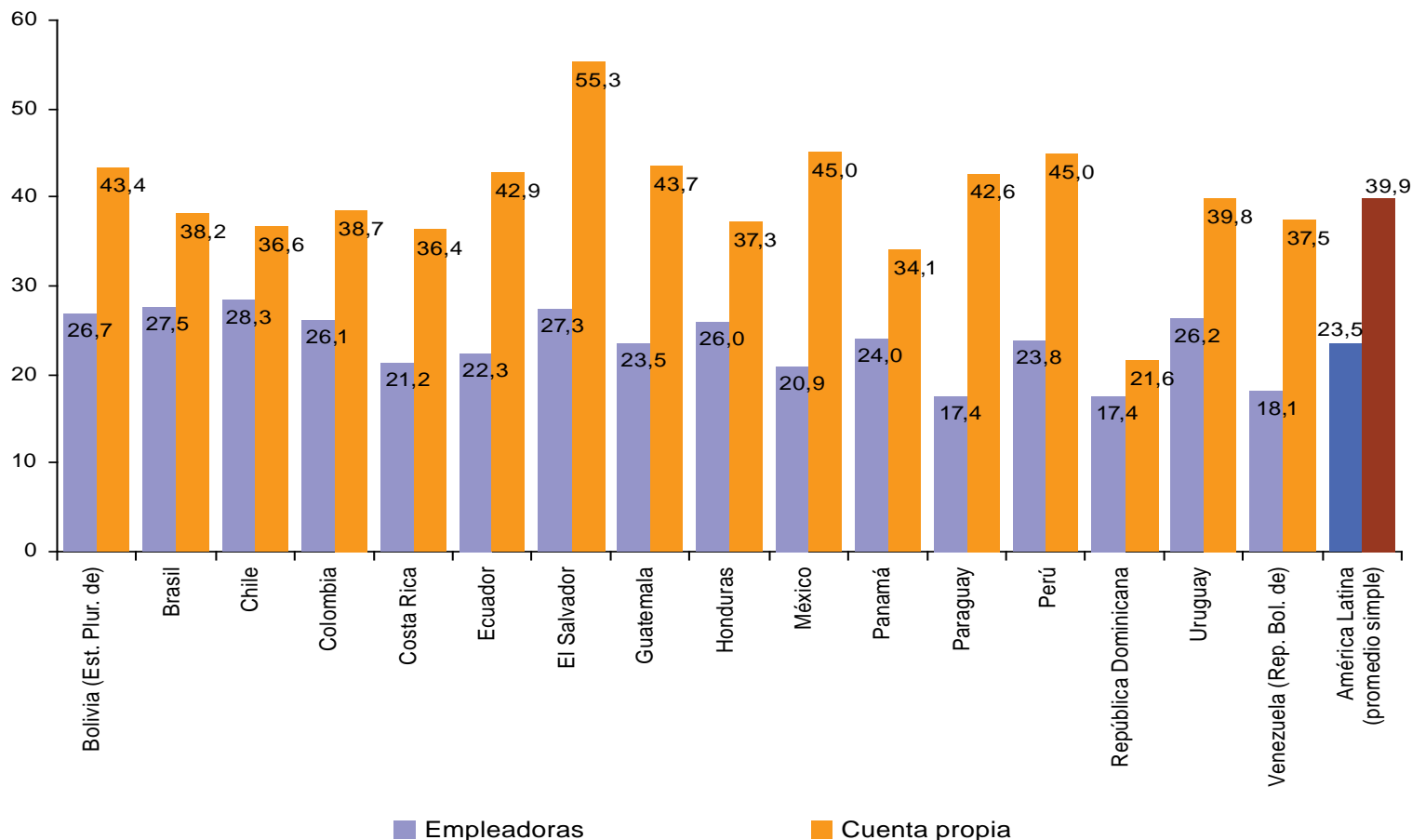


Secretaría de Políticas
para as Mulheres

El trabajo remunerado de las mujeres: el trabajo independiente

AMÉRICA LATINA (16 PAÍSES): EMPLEADORAS Y TRABAJADORAS POR CUENTA PROPIA,
TOTAL NACIONAL, ALREDEDOR DE 2008

(En porcentajes)

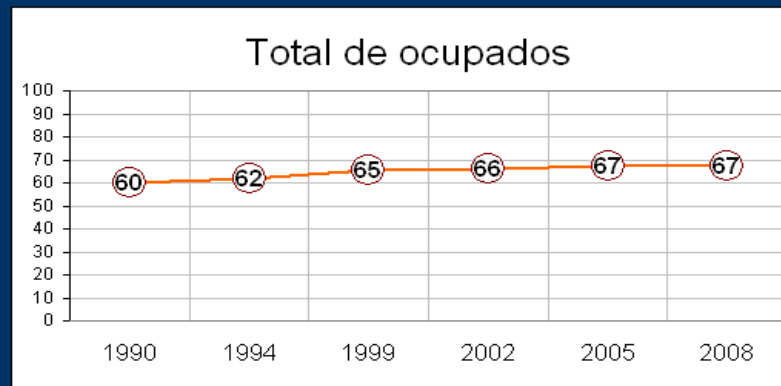
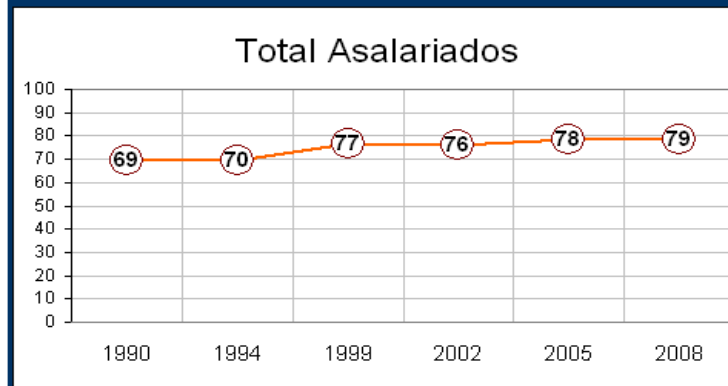
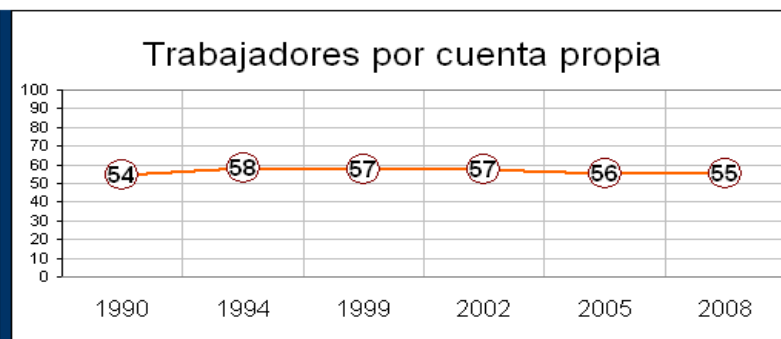
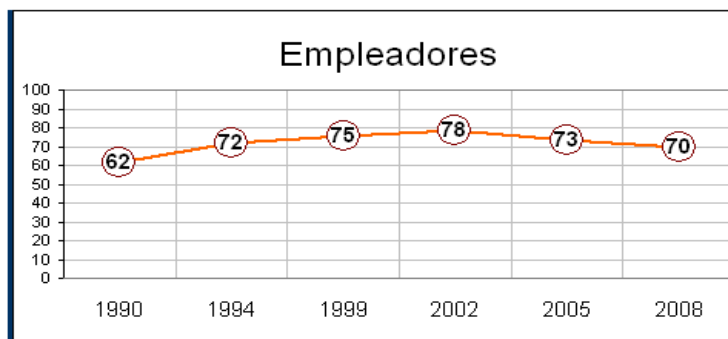


Fuente: Comisión Económica para América Latina y el Caribe (CEPAL), sobre la base de tabulaciones especiales de las encuestas de hogares de los respectivos países.



El trabajo remunerado de las mujeres: las brechas de ingresos

AMÉRICA LATINA: RELACIÓN ENTRE EL INGRESO MEDIO LABORAL DE LAS MUJERES COMPARADO CON EL DE LOS HOMBRES, POBLACIÓN ECONÓMICAMENTE ACTIVA OCUPADA

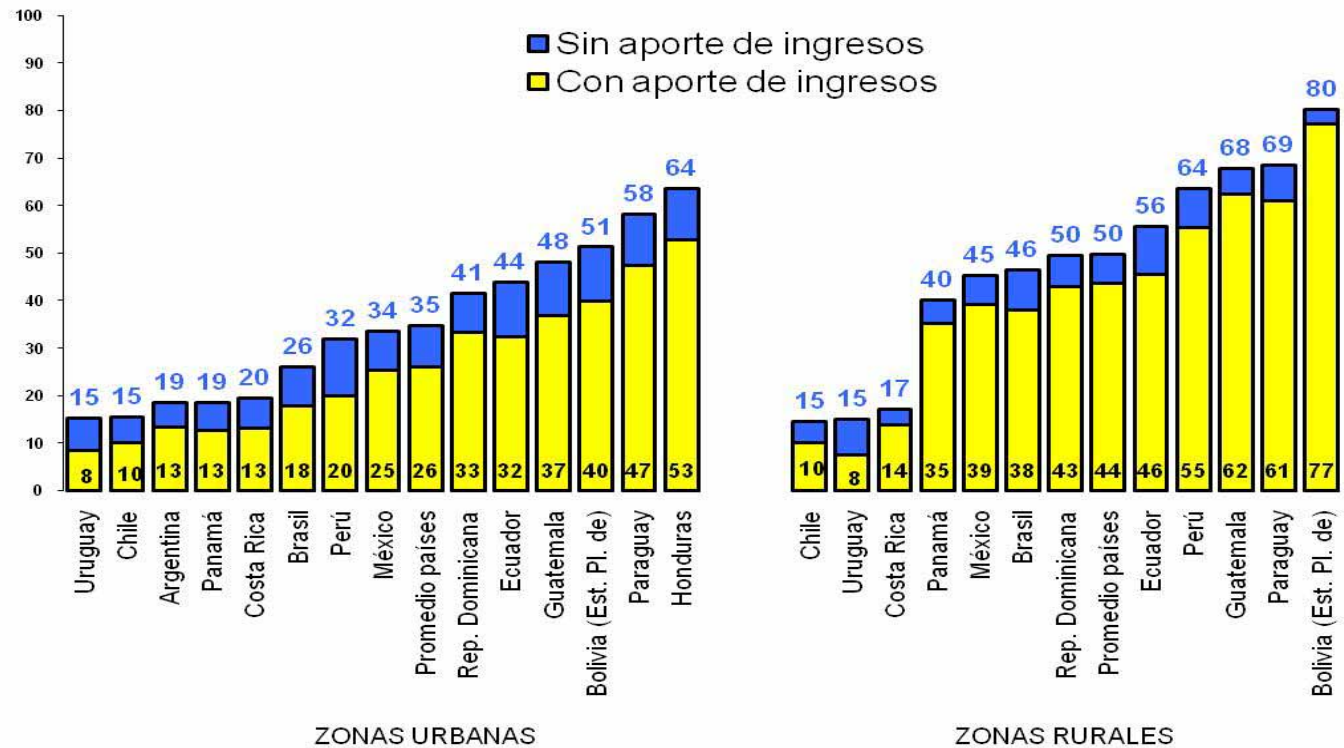


CEPAL

Secretaría de Políticas para las Mujeres

El trabajo remunerado de las mujeres: la pobreza

AMÉRICA LATINA (15 PAÍSES): MAGNITUD DE LA POBREZA EN HOGARES BIPARENTALES SIN Y CON APOORTE DE LAS CÓNYUGES AL INGRESO FAMILIAR, ZONAS URBANAS Y RURALES, ALREDEDOR DE 2008
(En porcentajes de hogares pobres)

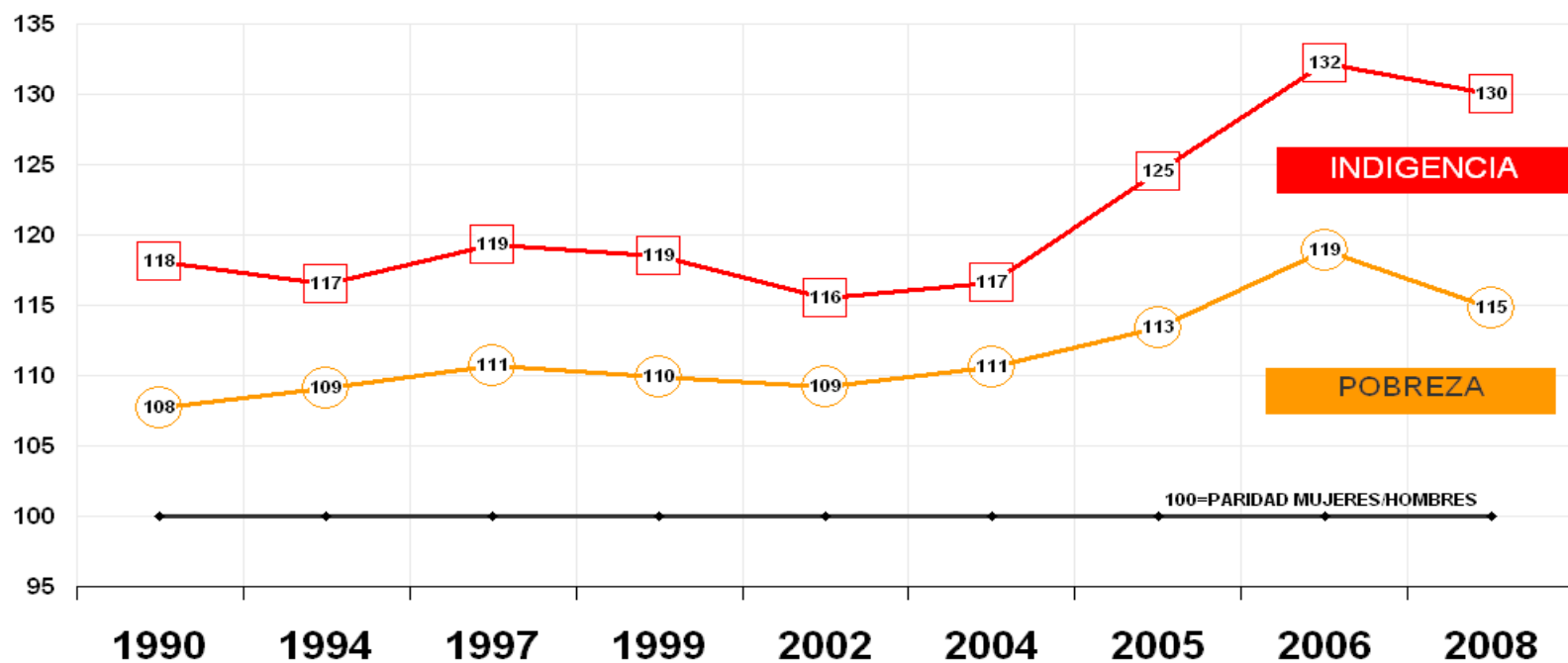


Fuente: Comisión Económica para América Latina y el Caribe (CEPAL) sobre la base de tabulaciones específicas de las encuestas de hogares de los respectivos países.



El trabajo remunerado de las mujeres: la pobreza

AMÉRICA LATINA (PROMEDIO SIMPLE PAÍSES): ÍNDICE DE FEMINIDAD DE LA POBREZA Y LA INDIGENCIA PARA LA POBLACIÓN DE 20 A 59 AÑOS, ZONAS URBANAS, ALREDEDOR DE 1990 A 2008



Fuente: Comisión Económica para América Latina y el Caribe (CEPAL) sobre la base de tabulaciones específicas de las encuestas de hogares de los respectivos países.



En suma, hay un avance limitado en la esfera de la autonomía económica

- Persisten las rigideces en la distribución del trabajo reproductivo
- La participación económica de las mujeres se mantiene baja (52% en 2008)
- Inserción laboral precaria. Las mujeres en ocupaciones **flexibles e informales**, como los empleos de tiempo parcial o los empleos a domicilio, están expuestas a subcontratación
- Contexto de desregulación y flexibilización del mercado laboral



CEPAL



Secretaría de Políticas
para las Mujeres

Ni el mercado ni el Estado ofrecen opciones adecuadas y suficientes para conciliar la vida familiar y laboral

- Se mantienen los estereotipos: hombre proveedor y mujer cuidadora
- Debilidad de los servicios de cuidado
- Predominio de programas asistenciales que refuerzan roles de género
- El cuidado no es un derecho respetado y cuidadoras no tienen derechos

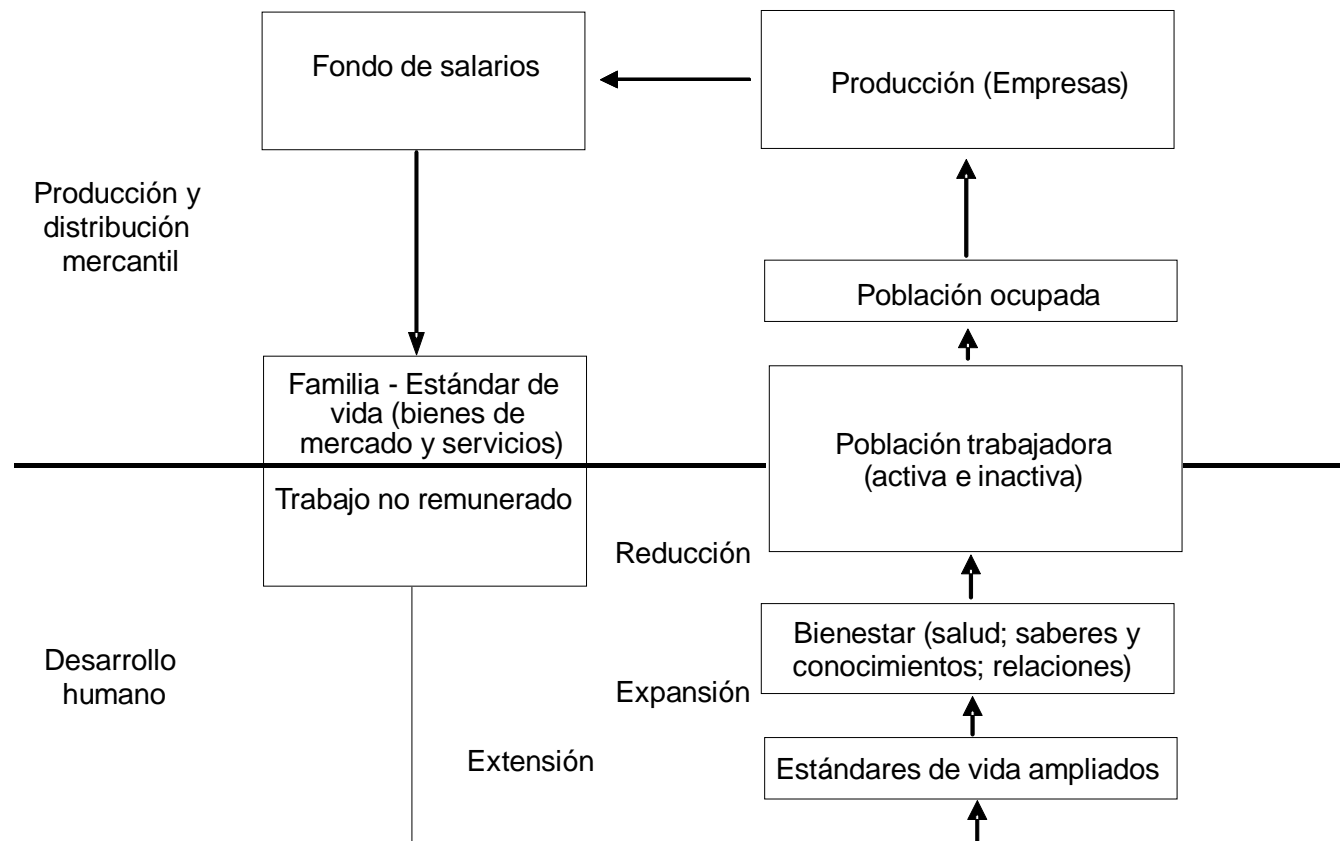


CEPAL



Secretaría de Políticas
para las Mujeres

Flujo circular de la renta ampliado



Fuente: A. Picchio, "Un enfoque macroeconómico ampliado de las condiciones de vida", conferencia inaugural de las jornadas Tiempos, trabajo y género, Barcelona, Universidad de Barcelona, 2001, en Rodríguez, Corina (2007) La organización del cuidado de niños y niñas en Argentina y Uruguay. Serie Mujer y Desarrollo 90, CEPAL.



La conexión entre el trabajo remunerado y no remunerado

Economía del cuidado

- Sistema económico y dimensiones ausentes: trabajo no remunerado
- Es parte de la creación de riqueza
- Responsabilidad de todos: hombres, mujeres, comunidad, empresas, instituciones
- Eje del desarrollo económico



CEPAL



Secretaría de Políticas
para as Mulheres

Redistribución equitativa del trabajo total

- Se debe romper con la división sexual del trabajo y el “silencio estratégico” sobre el trabajo no remunerado
- Lograr la conciliación entre la vida familiar y laboral: redistribuir entre el Estado, el mercado y las familias
- Sin la posibilidad de decidir sobre su tiempo, la mujer no tendrá autonomía; conquistando autonomía conquistará también la posibilidad de decidir mejor sobre la redistribución de su tiempo



Propuestas: Tiempo para trabajar

- Eliminar obstáculos para acceder al mercado laboral y salir de la precariedad
- Políticas para crear empleos productivos y estables
- Infraestructura social para garantizar el acceso al mercado laboral
- Tomar medidas para eliminar sesgos de género en el mercado laboral: superar la brecha salarial, la segmentación y la discriminación



CEPAL



Secretaría de Políticas
para las Mujeres

Una nueva ecuación entre Estado, mercado y familia para la igualdad

- Titularidad plena de derechos: respeto, protección y cumplimiento al menos del marco internacional con adicionalidad a nivel nacional
- Participación activa del Estado: en el mercado laboral y en las familias (condiciones para conquistar la autonomía)
- Promover el derecho al cuidado y el derecho de los cuidadores tanto por parte del Estado como del mercado



Pacto fiscal favorable a la equidad de género para:

- Mejorar la redistribución de recursos económicos
- Otorgar incentivos positivos para la inserción laboral de mujeres
- Ampliar el campo de oportunidades económicas
- Eliminar barreras derivadas del cuidado: plena participación de las mujeres e incorporación de varones en el cuidado



Desafío ético-político

El desafío actual es extender la universalización de esos derechos, superando tanto la dependencia del mercado y la relación salarial, como del asistencialismo focalizado, que otorga niveles mínimos de protección sobre la base de la necesidad extrema y no como derecho universal garantizado.



CEPAL

Secretaría de Políticas
para as Mulheres

Deuda histórica: **discriminación**

Una esfera de especial preocupación es la relativa a la discriminación de las mujeres pobres, indígenas y afrodescendientes, cuya situación de desventaja resume las múltiples desigualdades que caracterizan a la región.



CEPAL



Secretaría de Políticas
para las Mujeres

Igualdad de género

¿Qué Estado para qué igualdad?

- Un Estado que promueva políticas públicas que resuelvan la carga del trabajo no remunerado y de cuidado que recae sobre las mujeres, para que estas puedan tener la ***oportunidad de acceder a empleos productivos y bien remunerados y la libertad de elegir su tiempo y su lugar de trabajo***
- Un Estado que sea garante de la **titularidad** de derechos y expresión de la **democracia**



CEPAL



Secretaría de Políticas
para las Mujeres



Muchas gracias.

XI CONFERENCIA
REGIONAL
SOBRE LA MUJER
DE AMÉRICA LATINA
Y EL CARIBE

Brasilia, 13 a 16 de julio de 2010



CEPAL



Secretaría de Políticas
para as Mulheres