

2014



Panorama Social

de América Latina



NACIONES UNIDAS

CEPAL

Contenido

PARTE I: POBREZA Y DESIGUALDAD

- La pobreza por ingresos, la distribución del ingreso y el reto de la desigualdad
- Gasto social: tendencias
- Mediciones complementarias: la pobreza multidimensional

PARTE II: ACTORES, BRECHAS Y ESPACIOS

- Inclusión social de la juventud
- Inserción laboral de las mujeres para la igualdad
- Segregación residencial: una mirada de la desigualdad territorial en grandes ciudades

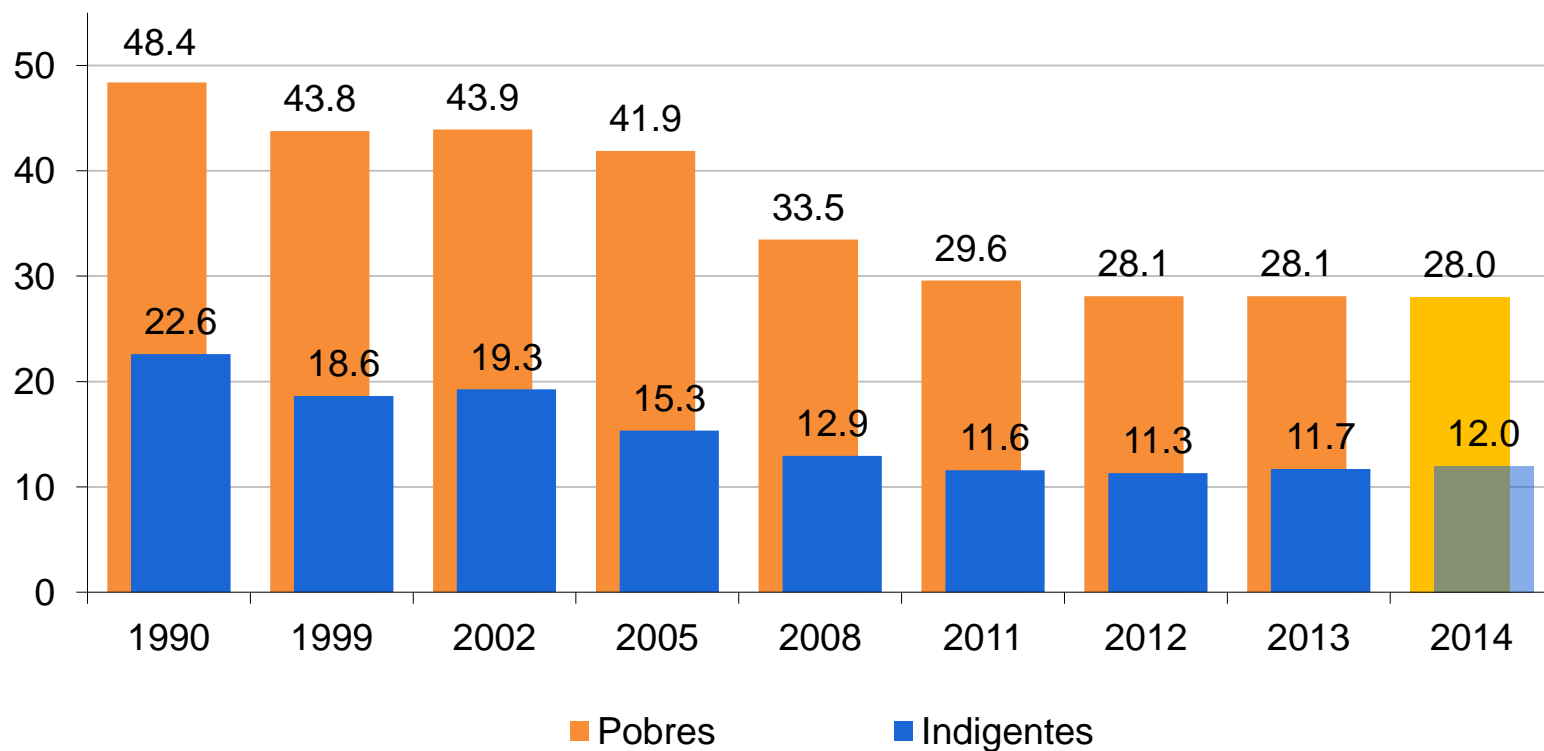




POBREZA Y DESIGUALDAD

Pobreza por ingresos: a partir del 2012 la caída de la pobreza se ha estancado y la indigencia muestra una leve tendencia al alza

América Latina a/: evolución de la pobreza y la indigencia, 1990 – 2014 b/
(En porcentaje de personas)



Fuente: CEPAL, sobre la base de tabulaciones especiales de las encuestas de hogares de los respectivos países.

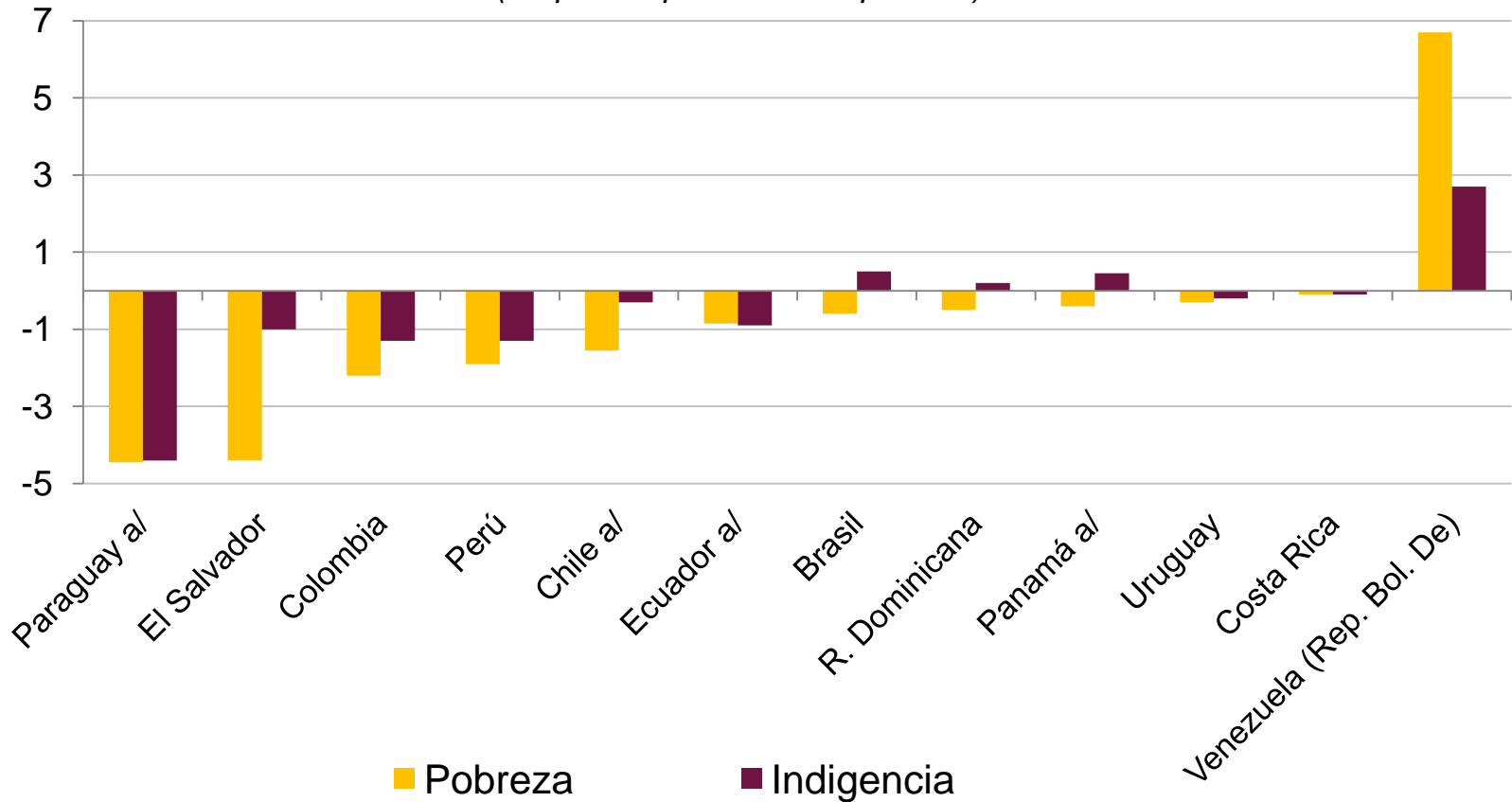
a/ Estimación correspondiente a 19 países (incluye Haití).

b/ Las cifras 2014 corresponden a una proyección.



A pesar del estancamiento regional, entre 2012 y 2013 en cinco países disminuye la pobreza por ingresos en más de 1 punto porcentual por año

América Latina (12 países): evolución de la pobreza y la indigencia, 2012-2013
(En puntos porcentuales por año)



Fuente: Comisión Económica para América Latina y el Caribe (CEPAL), sobre la base de tabulaciones especiales de las encuestas de hogares de los respectivos países

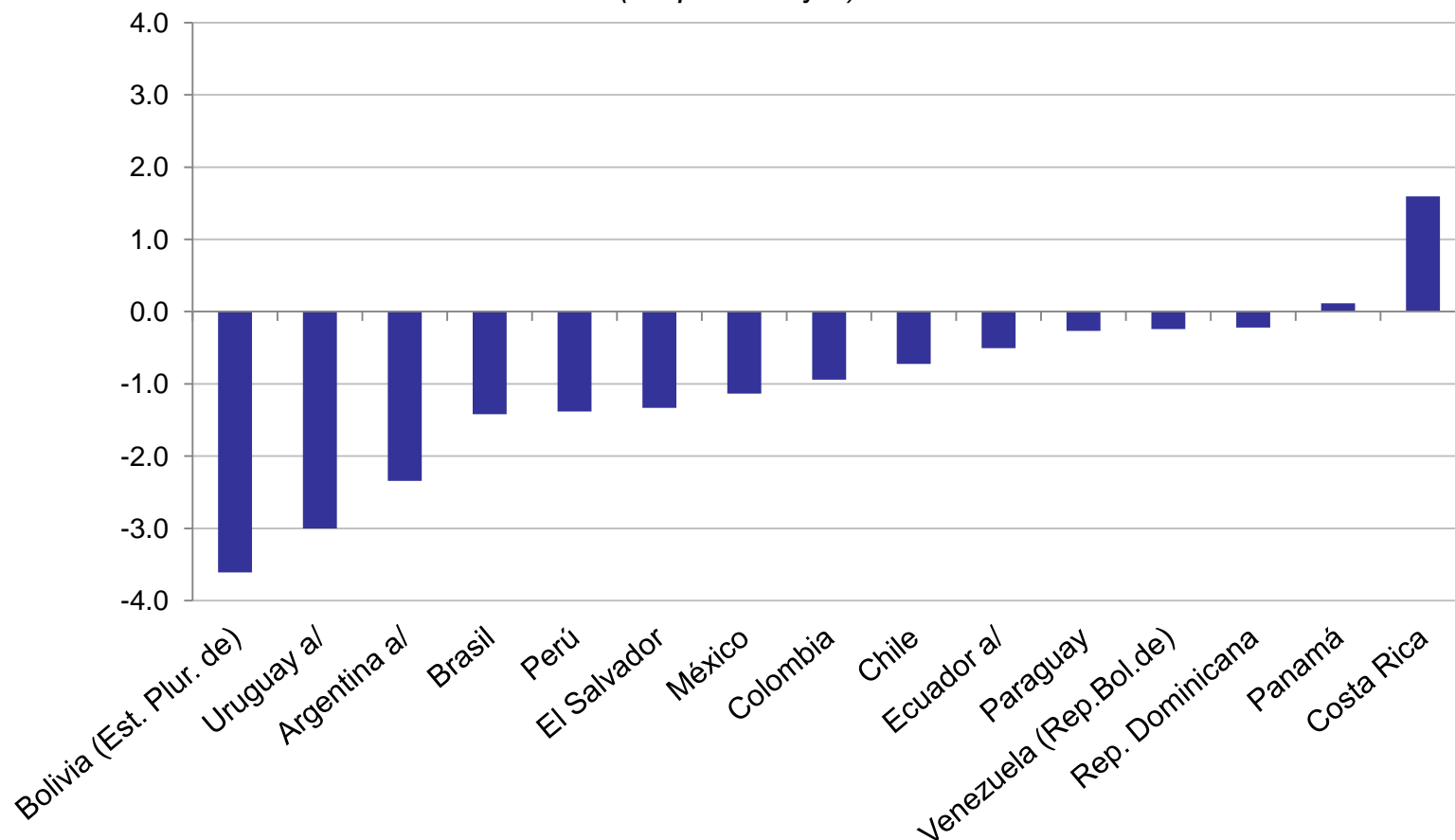
a/ 2011-2013

b/ Los datos oficiales de las oficinas nacionales de estadísticas. (poner nota a Ecuador, Colombia y Venezuela)



Entre 2008 y 2013, varios países mejoraron la distribución del ingreso, pero será difícil mantener esta tendencia en el contexto de desaceleración económica

América Latina (15 países): variación anual del índice de Gini, 2008-2013
(En porcentajes)



Fuente: Comisión Económica para América Latina y el Caribe (CEPAL), sobre la base de tabulaciones especiales de las encuestas de hogares de los respectivos países.

a/ Área urbana

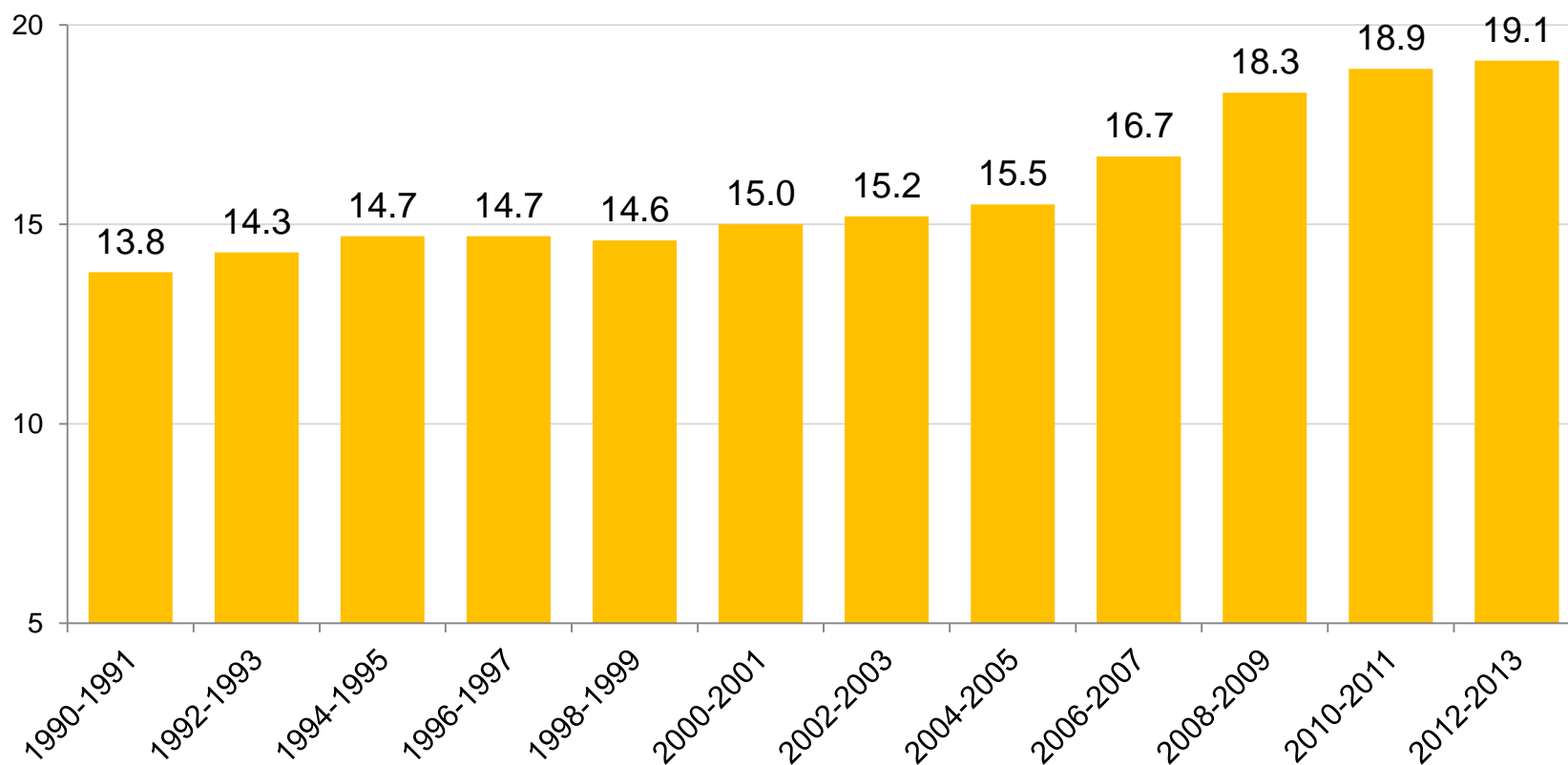




TENDENCIAS DEL GASTO SOCIAL

El gasto social desacelera el ritmo de crecimiento con leves aumentos

América Latina y el Caribe (21 países): evolución del peso gasto público social, 1990-1991 a 2012-2013 a/
(En porcentajes del PIB)

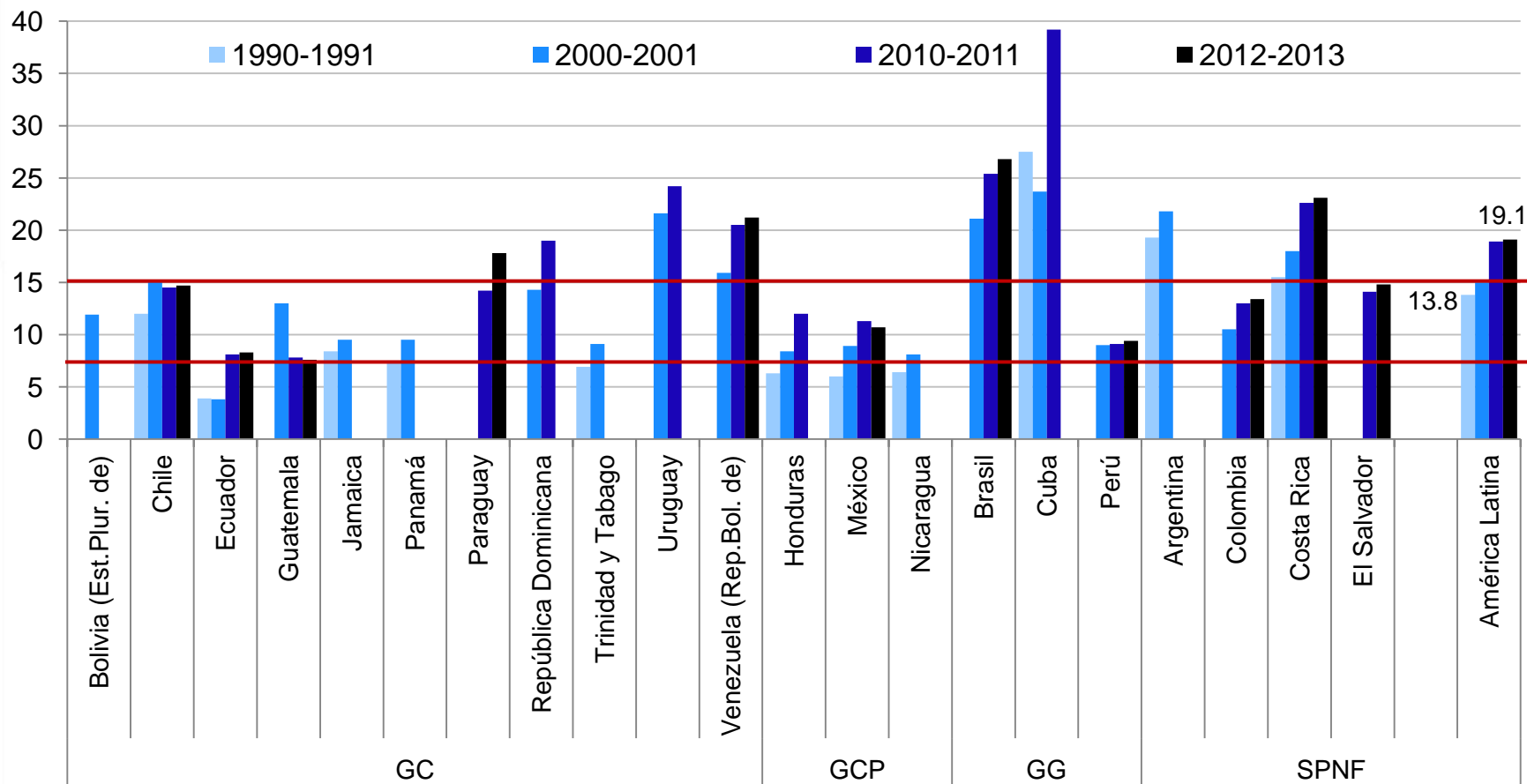


Fuente: Comisión Económica para América Latina y el Caribe (CEPAL), base de datos sobre gasto social.
a/ Promedio ponderado de los países.



Gran heterogeneidad en los niveles de gasto social, pero desde los noventa se han hecho esfuerzos por aumentar el gasto público social como porcentaje del PIB

América Latina y el Caribe (21 países): evolución del gasto público social, 1990-1991 a 2012-2013
(En porcentajes del PIB, según cobertura institucional /a)



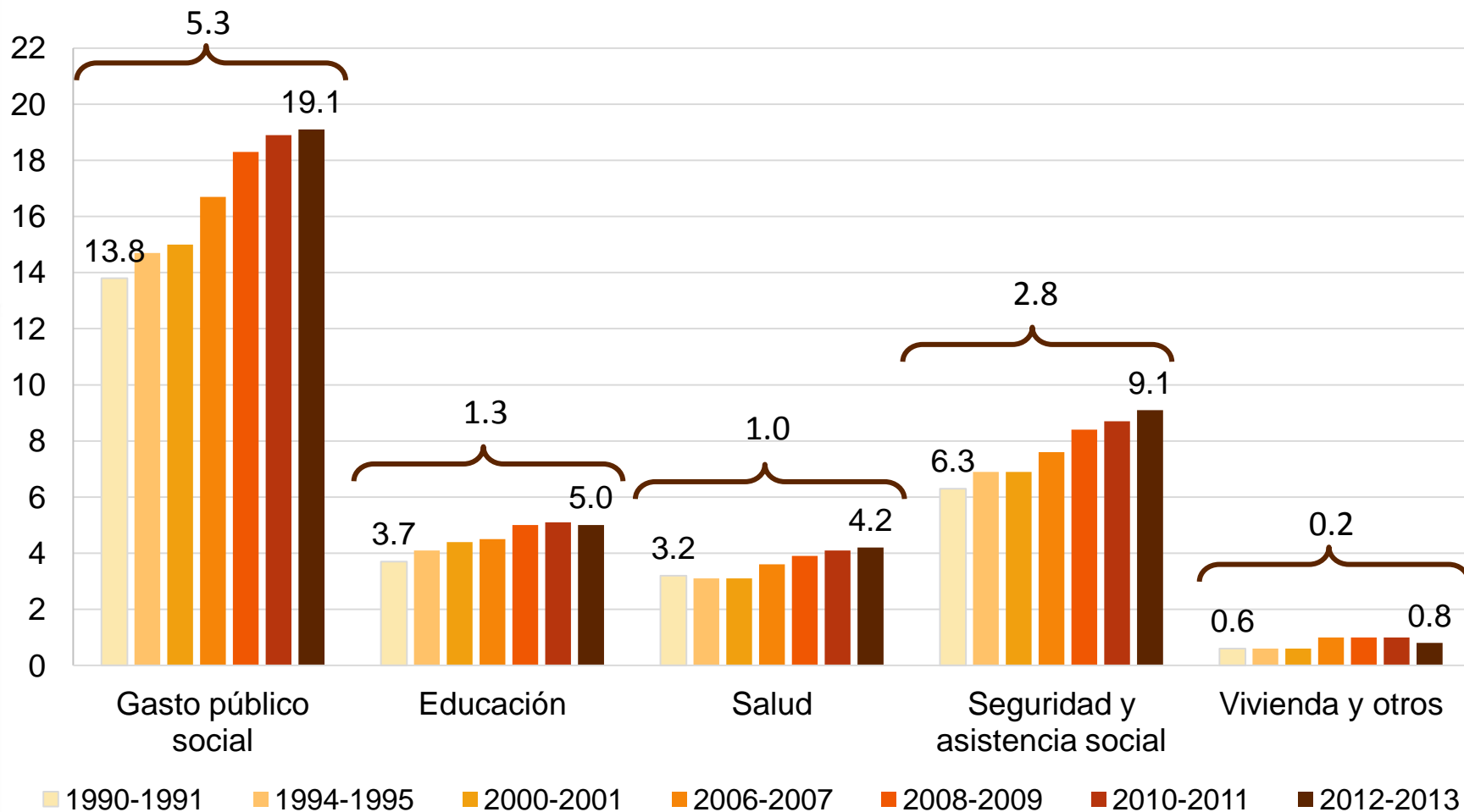
Fuente: Comisión Económica para América Latina y el Caribe (CEPAL), base de datos sobre gasto social.

a/ GC: Gobierno central; GCP: Gobierno central presupuestario; GG: Gobierno general; SPNF: Sector público no financiero. La cobertura de Costa Rica corresponde a Sector Público total.



Los aumentos más importantes del gasto público social se registran en seguridad y asistencia social

América Latina y el Caribe (20 países): evolución del gasto social por sectores, 1990-1991 a 2012-2013 a/
(En porcentajes del PIB)

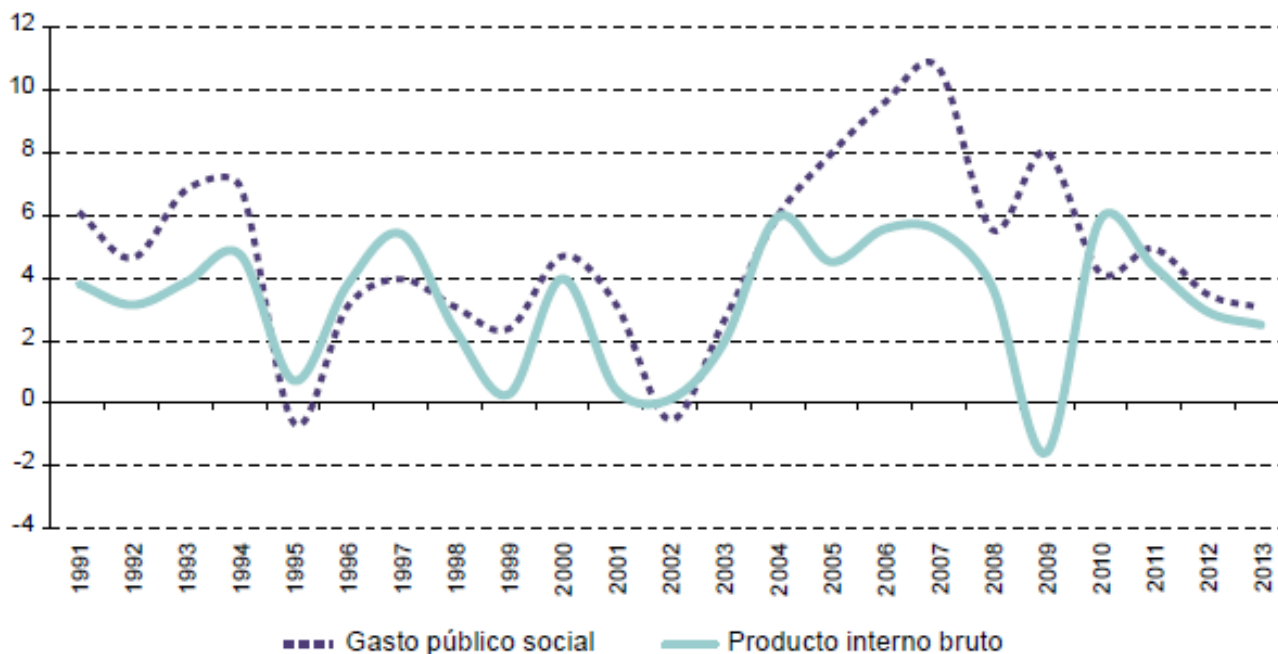


Fuente: Comisión Económica para América Latina y el Caribe (CEPAL), base de datos sobre gasto social.
a/ Promedio ponderado de los países.



Riesgo de retorno a la prociclicidad del gasto público social

América Latina y el Caribe (21 países) ^a: evolución agregada del gasto público social y del PIB, 1991-2013
(Tasas porcentuales de variación anual)



Fuente: Comisión Económica para América Latina y el Caribe (CEPAL), base de datos sobre gasto social.

^a Argentina, Bolivia (Estado Plurinacional de), Brasil, Chile, Colombia, Costa Rica, Cuba, Ecuador, El Salvador, Guatemala, Honduras, Jamaica, México, Nicaragua, Panamá, Paraguay, Perú, República Dominicana, Trinidad y Tabago, Uruguay y Venezuela (República Bolivariana de).



MEDICIÓN COMPLEMENTARIA: LA POBREZA MULTIDIMENSIONAL



Mediciones complementarias: índice multidimensional de la pobreza

- El índice de pobreza multidimensional integra aspectos monetarios y no monetarios del bienestar.
- Se consideran 5 dimensiones/privaciones: empleo, protección social y rezago escolar además de vivienda, servicios básicos y estándar de vida que incluye ingresos y bienes durables.
- Esta mirada complementaria reafirma que la pobreza persiste como un fenómeno estructural característico de la realidad de América Latina, a pesar de los avances logrados en la última década.



Estructura del Índice de Pobreza Multidimensional

Vivienda

(22.2%)

- Materiales Vivienda
- Hacinamiento 7.4% c/u
- Tenencia

Servicios Básicos

(22.2%)

- Agua Potable
- Saneamiento 7.4% c/u
- Energía

Educación

(22.2%)

- Logro Educativo Adultos
- Asistencia escolar 7.4% c/u
- Rezago Educativo

Empleo y Protección Social

(11.1%)

- Desocupación 7.4%
- Protección social 3.7%

Estándar de Vida

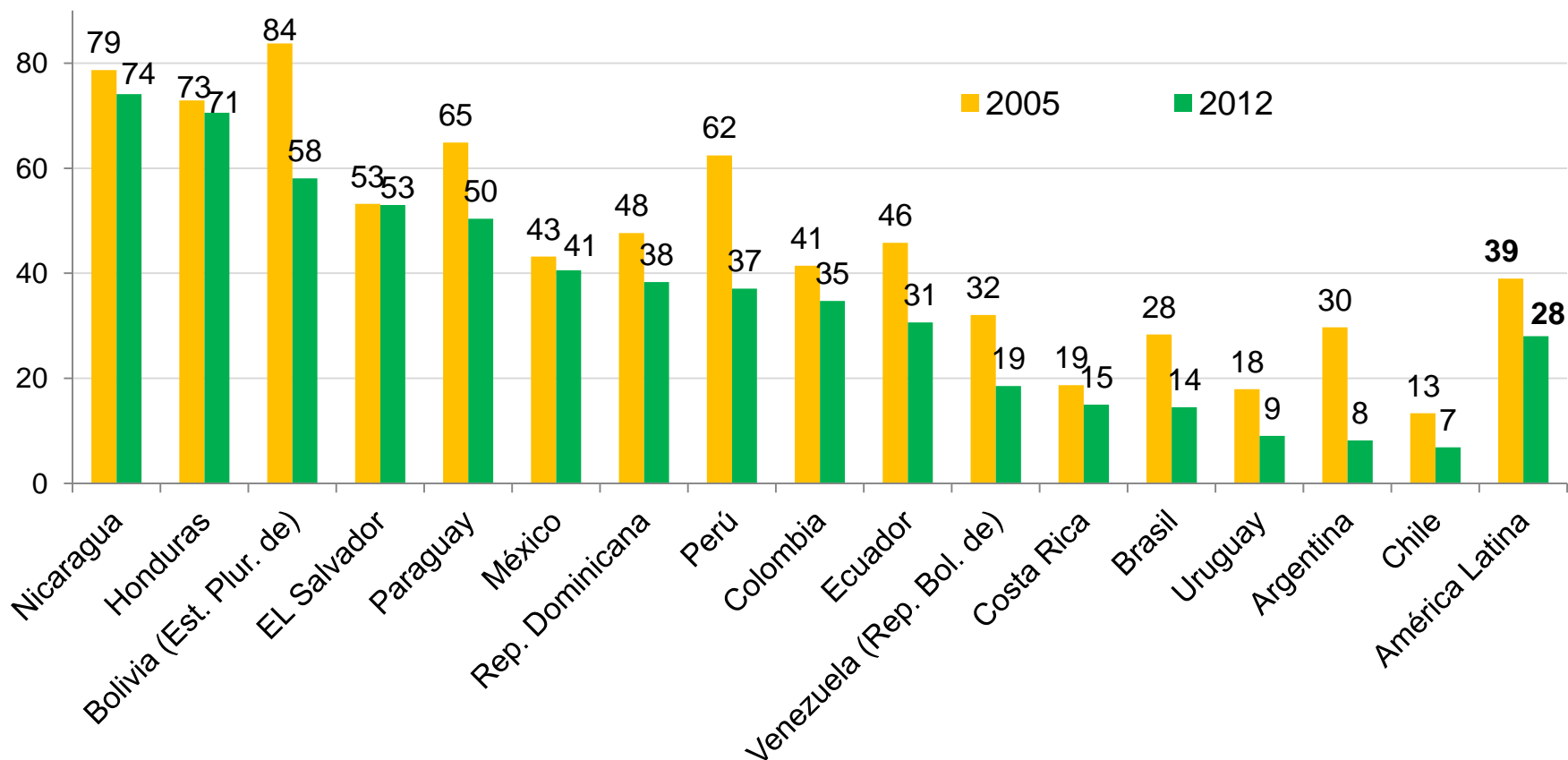
(22.2%)

- Ingresos 14.8%
- Bienes Durables 7.4%



Entre 2005 y 2012, la pobreza multidimensional ha disminuido en todos los países, pero el porcentaje regional de la población que presenta carencias en múltiples dimensiones sigue alto

América Latina (16 países): incidencia de la pobreza multidimensional, Circa 2005 y 2012 a/
(En porcentajes)



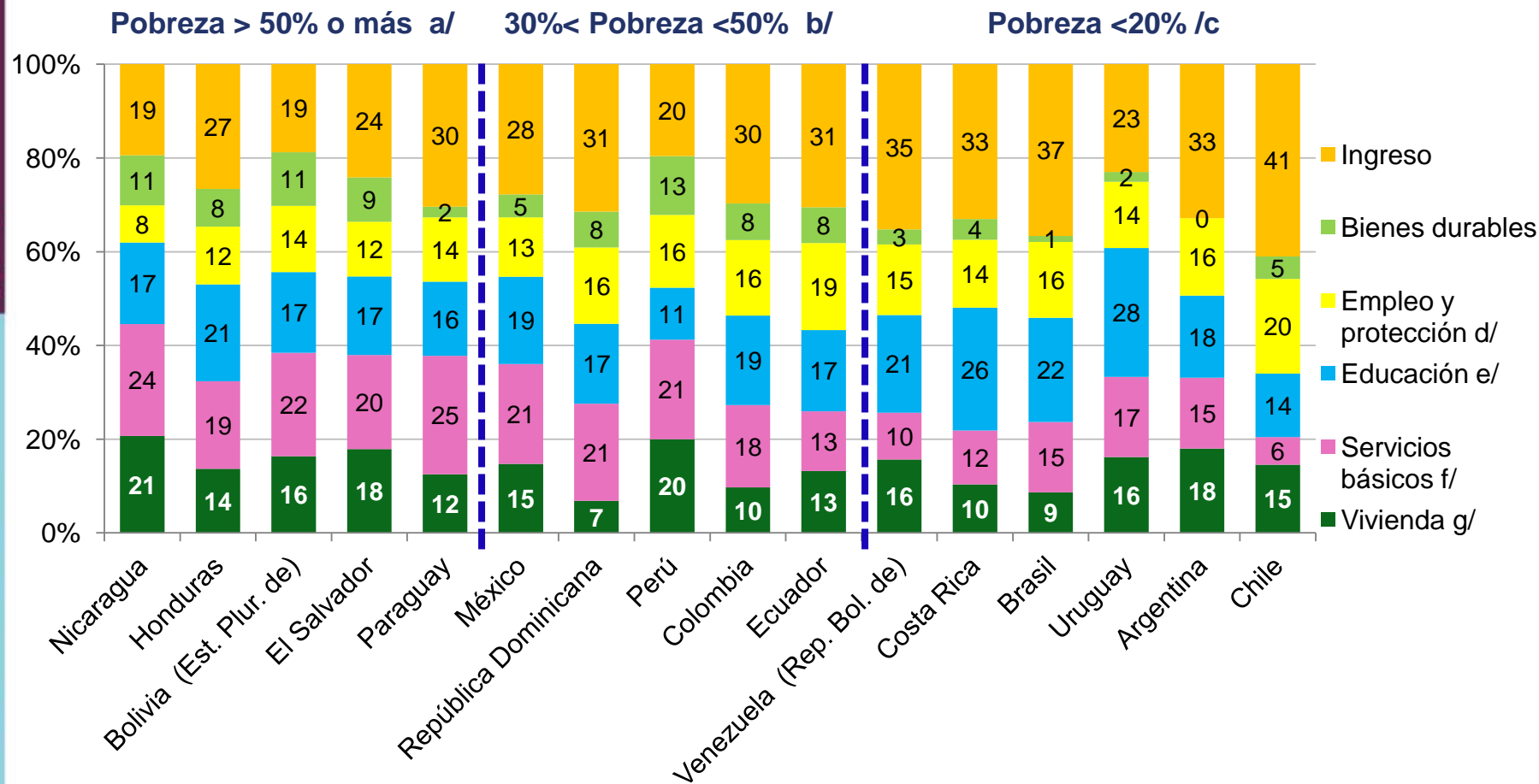
Fuente: CEPAL, sobre la base de tabulaciones especiales de las encuestas de hogares de los respectivos países.

a/ Argentina, 2005 y 2012, áreas urbanas. Estado Plurinacional de Bolivia 2003 y 2011. Chile 2003 y 2011. Colombia 2008 y 2012. El Salvador, 2004 y 2012. Honduras 2006 y 2010. México, 2004 y 2012. Nicaragua 2005 y 2009. Paraguay 2005 y 2011. República Dominicana 2006 y 2012. Perú 2003 y 2012. República Bolivariana de Venezuela 2005 y 2012. Uruguay 2005 y 2012 áreas urbanas.



El ingreso es la principal dimensión, seguida del empleo y la protección social, pero en los países más pobres pesan más las privaciones de vivienda y servicios básicos

América Latina (16 países): aporte relativo de las distintas dimensiones y privaciones a la pobreza total, 2012



Fuente: CEPAL, sobre la base de tabulaciones especiales de las encuestas de hogares de los respectivos países.

Notas: a/ Nicaragua, Honduras, Estado Plurinacional de Bolivia, El Salvador y Paraguay. b/ México, República Dominicana, Perú, Colombia y Ecuador. c/ República Bolivariana de Venezuela, Costa Rica, Brasil, Uruguay, Argentina y Chile. d/ Empleo y protección social. e/ Logro educativo adultos, asistencia y rezago escolar. f/ Agua, saneamiento y energía. g/ Materialidad vivienda, hacinamiento y tenencia insegura.

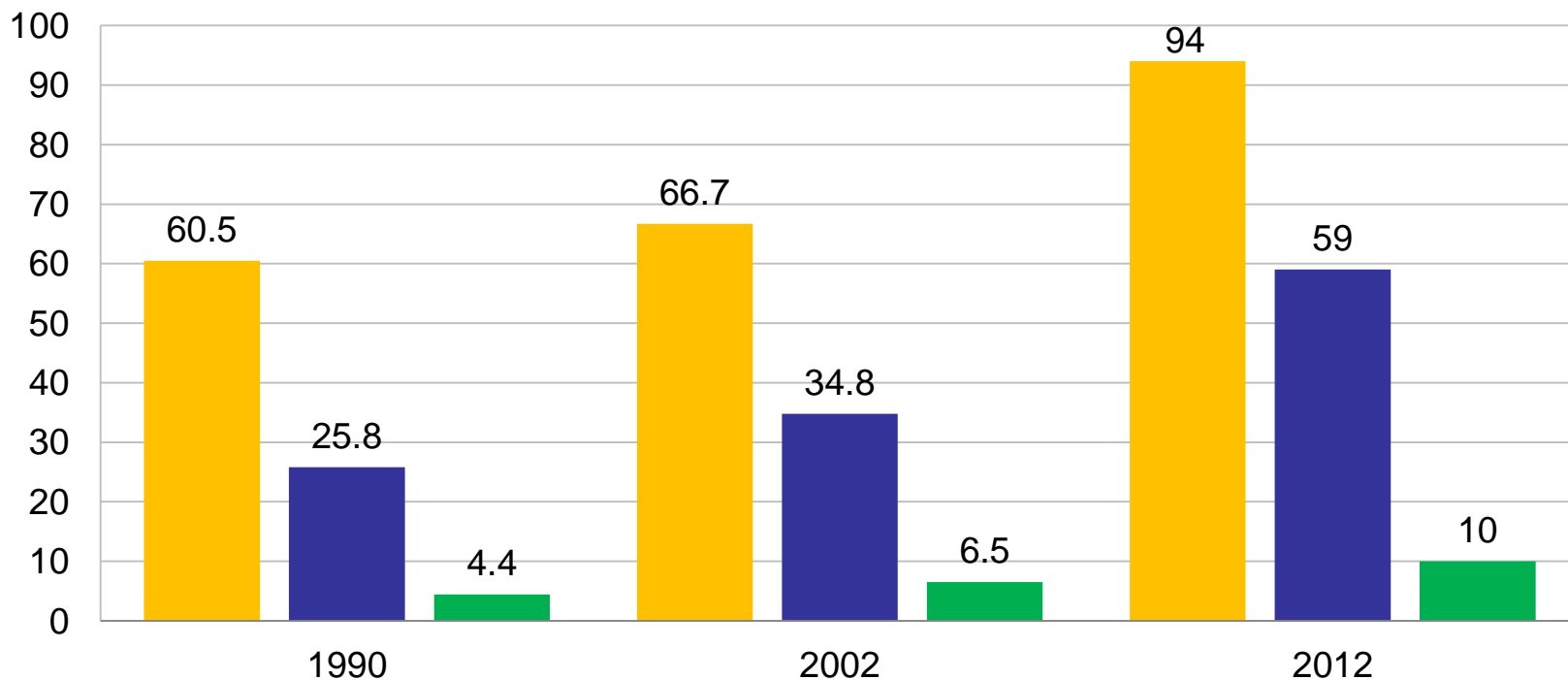




JUVENTUD: ÁREAS CRÍTICAS PARA LA INCLUSIÓN SOCIAL

La población juvenil – 143 millones- está más escolarizada que antes

América Latina (18 países): evolución del porcentaje de jóvenes de 15 a 29 años que concluye la educación primaria, secundaria y terciaria, según grupo etario, 1990- 2012
(En porcentajes)



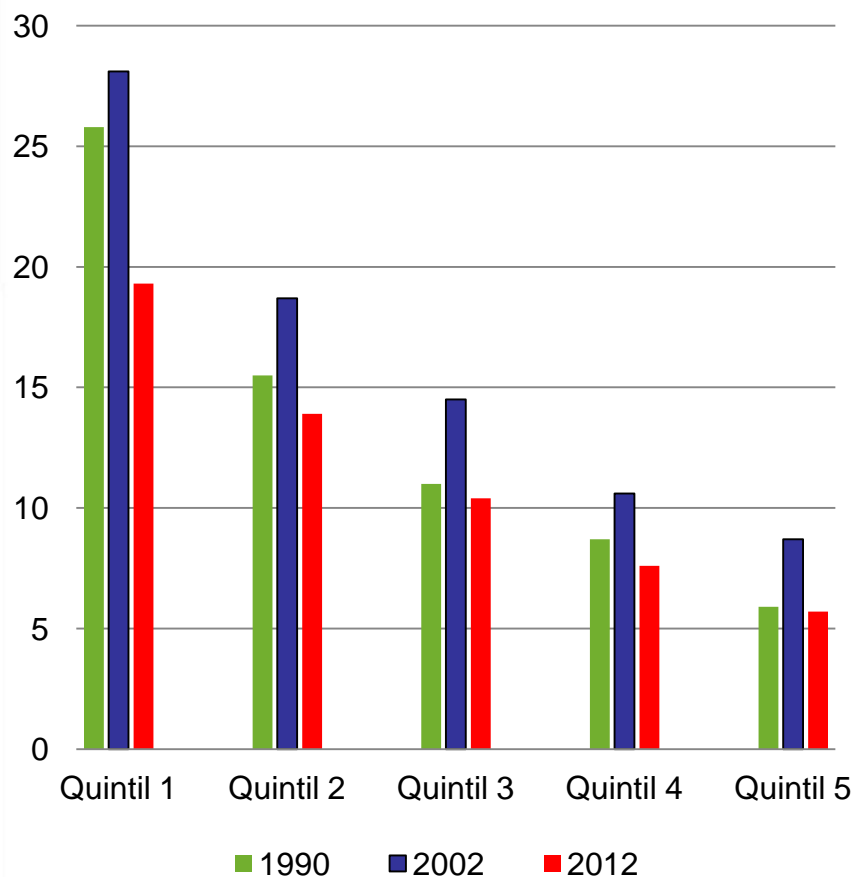
- Porcentaje de jóvenes de 15 a 19 años que concluyeron la educación primaria
- Porcentaje de jóvenes de 20 a 24 años que concluyeron la educación secundaria
- Porcentaje de jóvenes de 25 a 29 años que concluyeron la educación terciaria

Fuente: Comisión Económica para América Latina y el Caribe (CEPAL), sobre la base de tabulaciones especiales de las encuestas de hogares de los respectivos países.

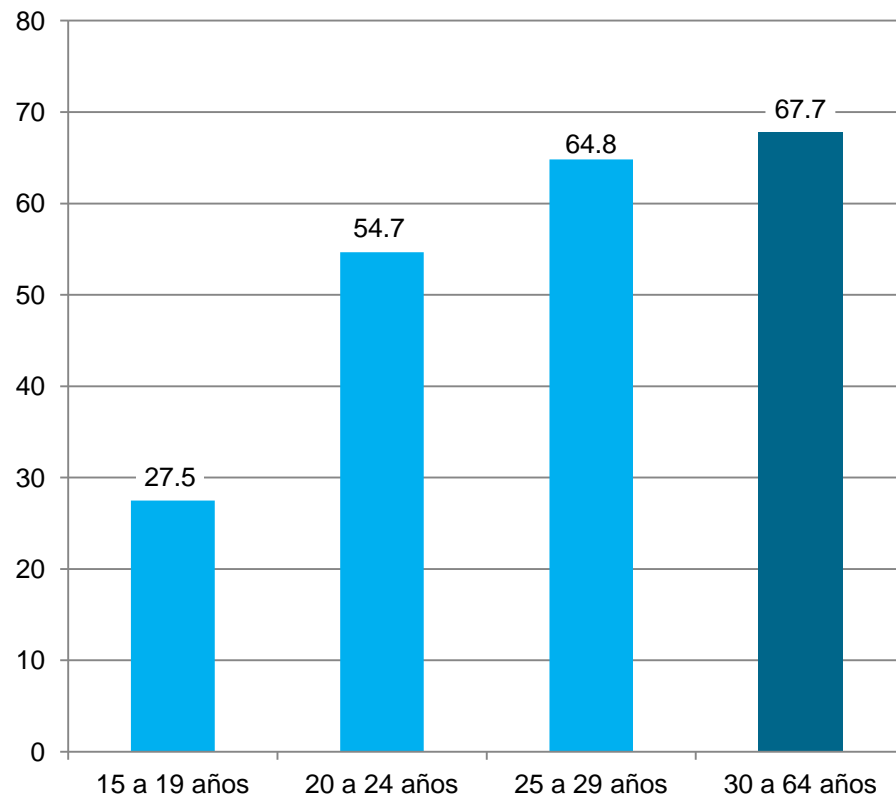


Pero las y los jóvenes enfrentan más obstáculos de inserción laboral que los adultos: mas desempleo, menor protección social

América Latina (18 países): tasas de desempleo de personas activas de 15 a 29 años, según quintiles de ingreso per cápita, 1990, 2002 y 2012 (En porcentajes)



América Latina (18 países): población asalariada afiliada a la seguridad social, por tramos de edad, alrededor de 2012 (En porcentajes)

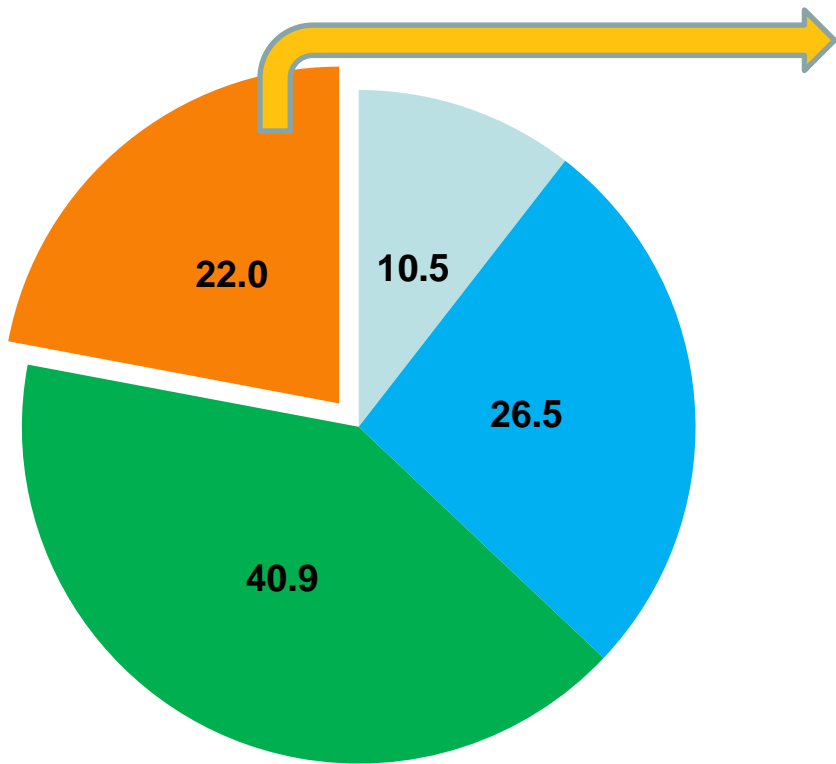


Fuente: Comisión Económica para América Latina y el Caribe (CEPAL), sobre la base de tabulaciones especiales de las encuestas de hogares de los respectivos países.



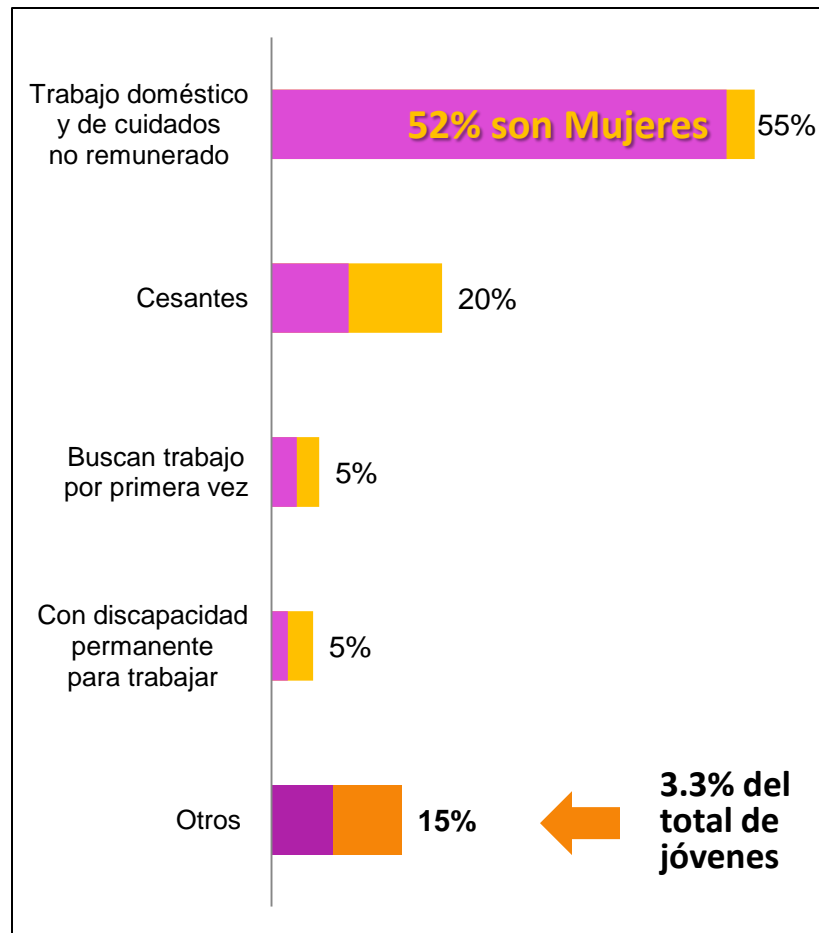
22% de jóvenes no están incorporados en el eje educación-empleo. Ello no implica desafección por trabajar: la mayoría son mujeres que se dedican al trabajo doméstico no remunerado.

América Latina (18 países): situación de actividad de jóvenes de 15 a 29 años, alrededor de 2012 (%)



■ Estudia y está empleado ■ Solo estudia
■ Solo está empleado ■ No estudia y no está empleado

América Latina (18 países): condición de actividad de jóvenes de 15 a 29 años que no estudian y no están empleados, alrededor de 2012 (%)



Fuente: Comisión Económica para América Latina y el Caribe (CEPAL), sobre la base de tabulaciones especiales de las encuestas de hogares de los respectivos países.

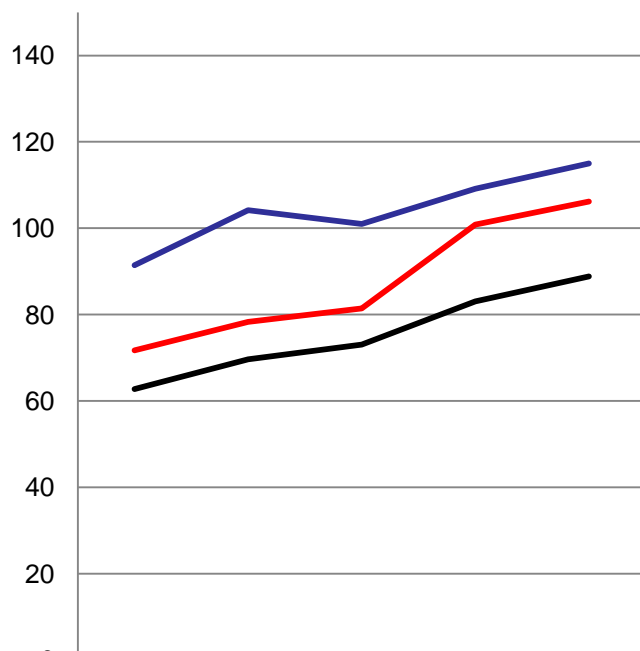
Fuente: Comisión Económica para América Latina y el Caribe (CEPAL), sobre la base de tabulaciones especiales de las encuestas de hogares de los respectivos países.



Si bien la mayor tasa de víctimas de homicidios se concentra en la población entre 15 y 44 años, el estigma sobre la violencia juvenil distorsiona las opciones de política pública

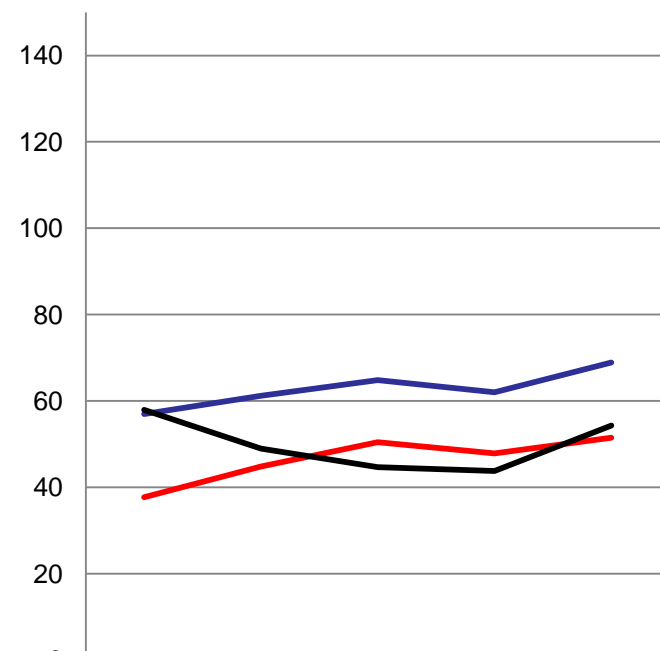
Tasa de mortalidad (muertes por 100 mil habitantes) por violencia interpersonal, según tramo de edad, 1990-2010

Guatemala



	1990	1995	2000	2005	2010
15-29 años	72	78	81	101	106
30-44 años	91	104	101	109	115
45-59 años	63	70	73	83	89

Honduras

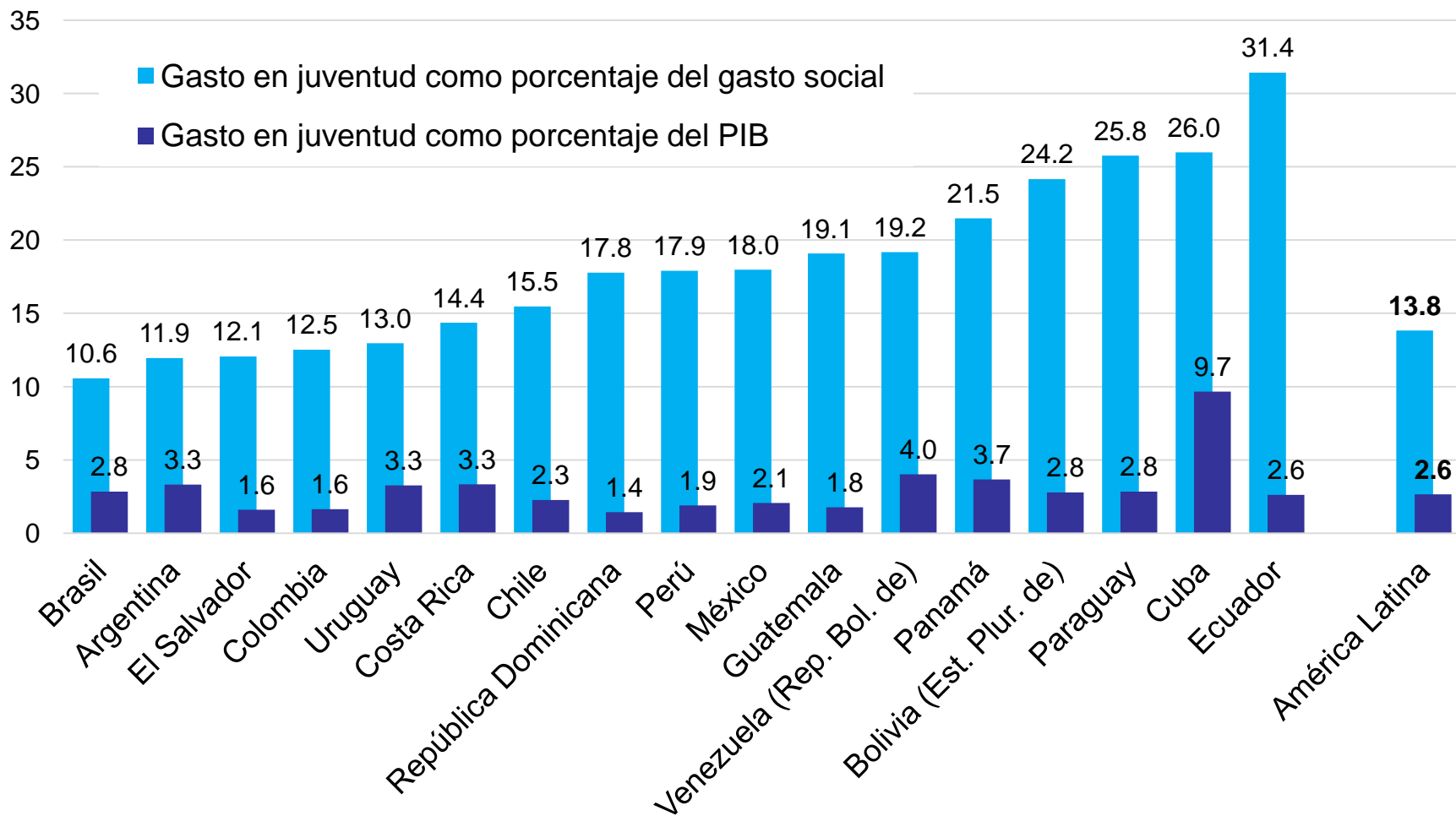


	1990	1995	2000	2005	2010
15-29 años	38	45	50	48	51
30-44 años	57	61	65	62	69
45-59 años	58	49	45	44	54



Ser requiere invertir mas y mejor en juventud para el cambio estructural

América Latina (17 países): gasto público en juventud como porcentaje del PIB y del gasto público social



Fuente: Comisión Económica para América Latina y el Caribe (CEPAL), estimaciones a partir de la base de datos de gasto social de la misma institución, datos de UNESCO-UIS, OPS/OMS, BID y datos oficiales de los países.

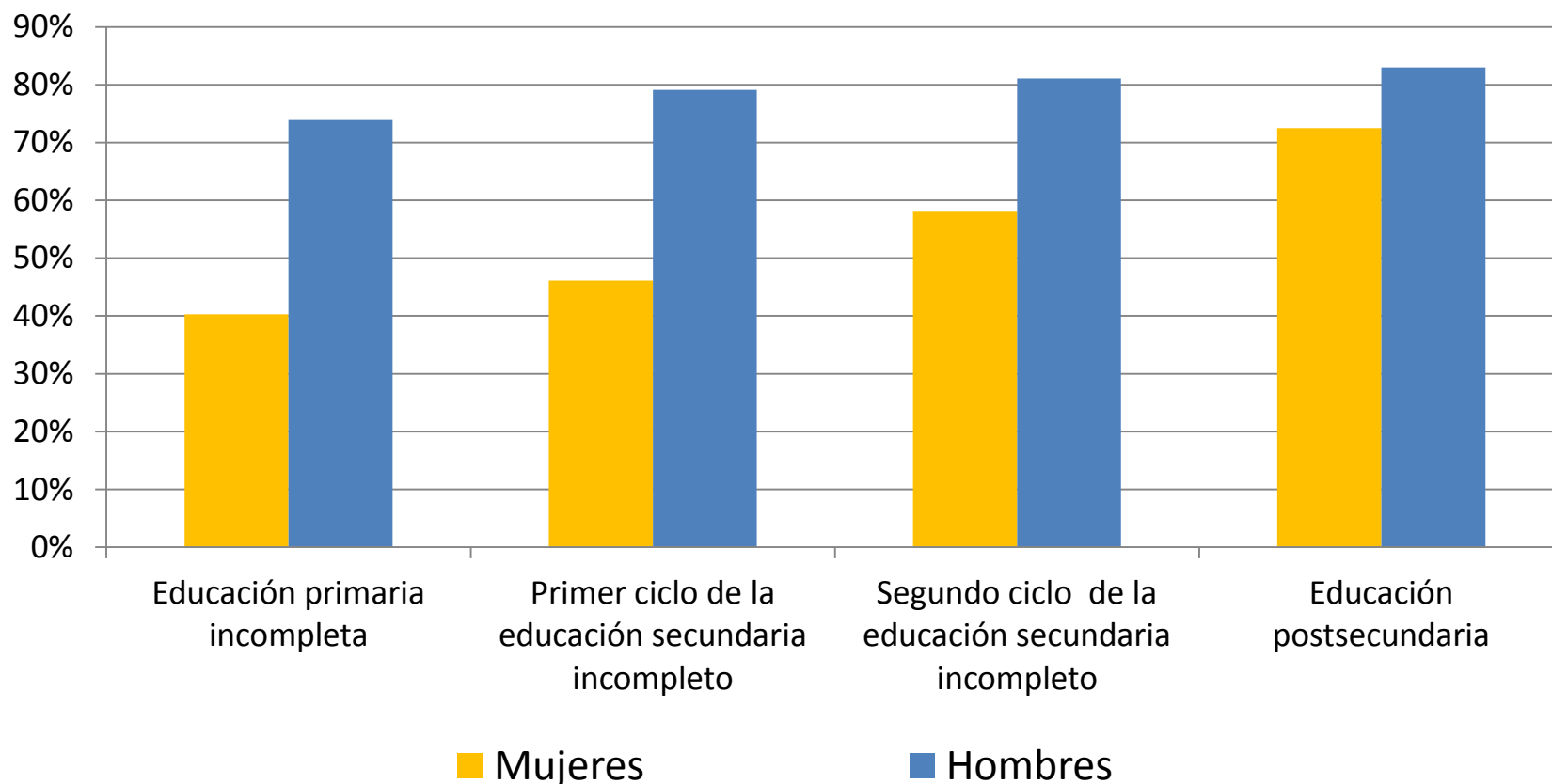


MAYOR Y MEJOR INSERCIÓN LABORAL DE LA MUJER TENDRÍA GRAN IMPACTO EN LA IGUALDAD



La desigualdad del ingreso de los hogares está vinculada con las desigualdades en la inserción laboral de hombres y mujeres por nivel educativo

América Latina (18 países): tasa de participación femenina y masculina, por nivel educativo, 2012



Fuente: Comisión Económica para América Latina y el Caribe (CEPAL), sobre la base de tabulaciones de las encuestas de hogares de los respectivos países.



La desigualdad del ingreso de los hogares está vinculada con las desigualdades en la inserción laboral de hombres y mujeres por la demanda de cuidados

América Latina (18 países) tasa de participación de mujeres y hombres según composición del hogar, 2012
(En porcentajes de la población de 15 a 49 años)

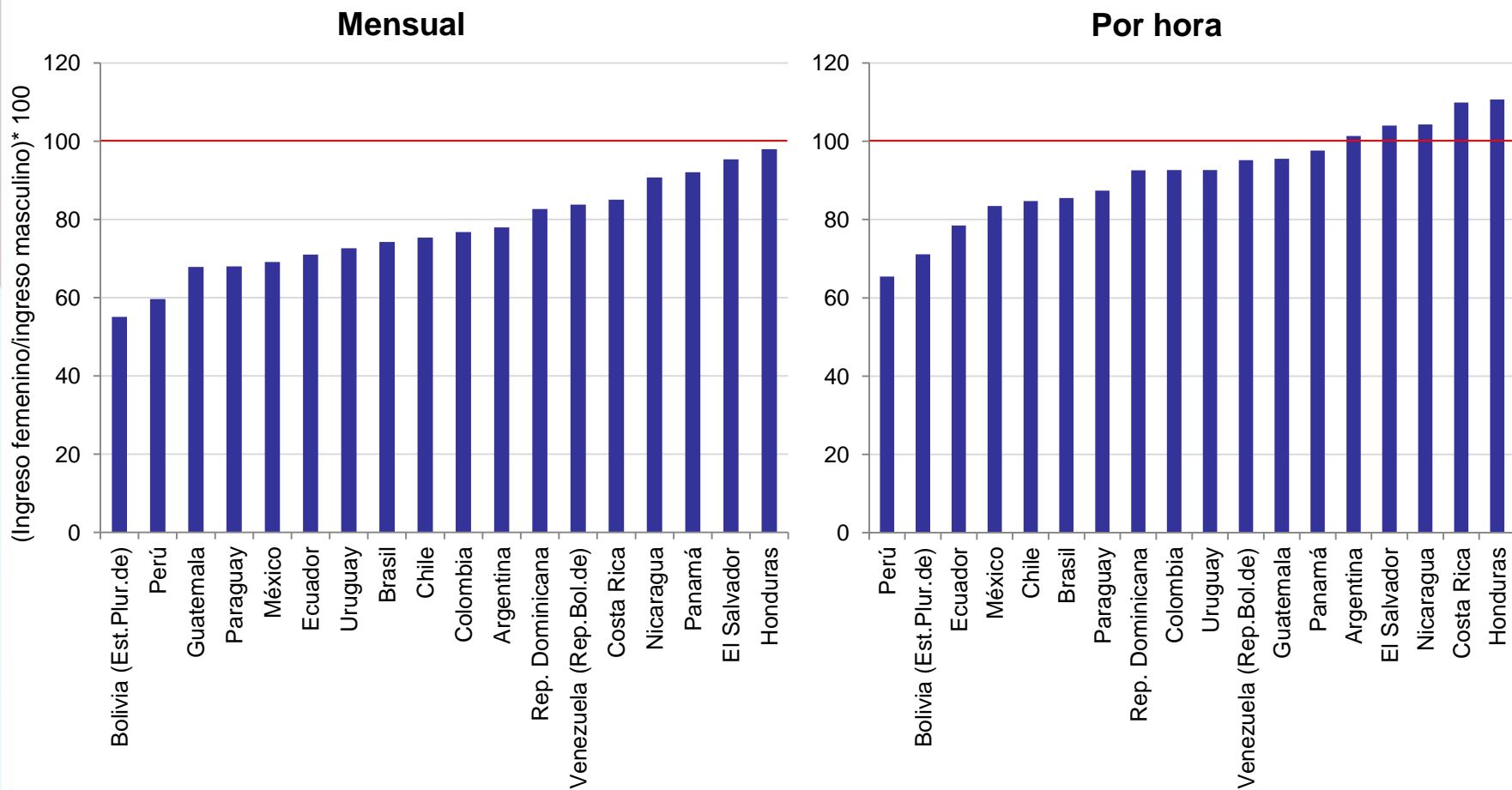
	Edad del niño más pequeño		Sin niños en el hogar
	Menos de 6 años	Entre 6 y 14 años	
Mujeres	54,3	60,9	64,2
Hombres	90,0	81,3	80,0
Mujer/hombre	60,3	74,9	80,3

Fuente: Comisión Económica para América Latina y el Caribe (CEPAL), sobre la base de tabulaciones de las encuestas de hogares de los respectivos países.



En todos los países de la región los ingresos promedio de las mujeres son inferiores a los masculinos

América Latina (18 países): relación entre los ingresos promedio femenino y los masculino, 2012
(En porcentajes)



Fuente: Comisión Económica para América Latina y el Caribe (CEPAL), sobre la base de tabulaciones de las encuestas de hogares de los respectivos países.



Si se cerraran las brechas de actividad e ingresos entre hombres y mujeres, se producirían descensos en los niveles de pobreza y disminución de la desigualdad

América Latina (18 países): variación en los niveles de pobreza y desigualdad, según escenario
(En puntos porcentuales)

País	Escenario cierre brechas de participación		Escenario cierre brechas de ingresos	
	Pobreza	Gini ^a	Pobreza	Gini ^a
Argentina	-1	-2	-1	-3
Bolivia	-5	-1	-14	-8
Brasil	-3	-2	-6	-4
Chile	-3	-2	-2	-4
Colombia	-4	-2	-9	-5
Costa Rica	-4	-2	-4	-3
Ecuador	-9	-3	-8	-4
El Salvador	-12	-3	-6	-3
Guatemala	-5	-2	-4	-2
Honduras	-7	-3	-1	-2
México	-4	-1	-5	-3
Nicaragua	-12	-4	-8	-4
Panamá	-7	-4	-6	-4
Paraguay	-6	-3	-7	-5
Perú	-6	-1	-8	-5
R. Dominicana	-6	-3	-5	-3
Uruguay	-1	-1	-2	-3
Venezuela	-4	-2	-4	-2

Fuente: Comisión Económica para América Latina y el Caribe (CEPAL), sobre la base de tabulaciones de las encuestas de hogares de los respectivos países.

^a Para este caso se considera el índice de Gini por cien.

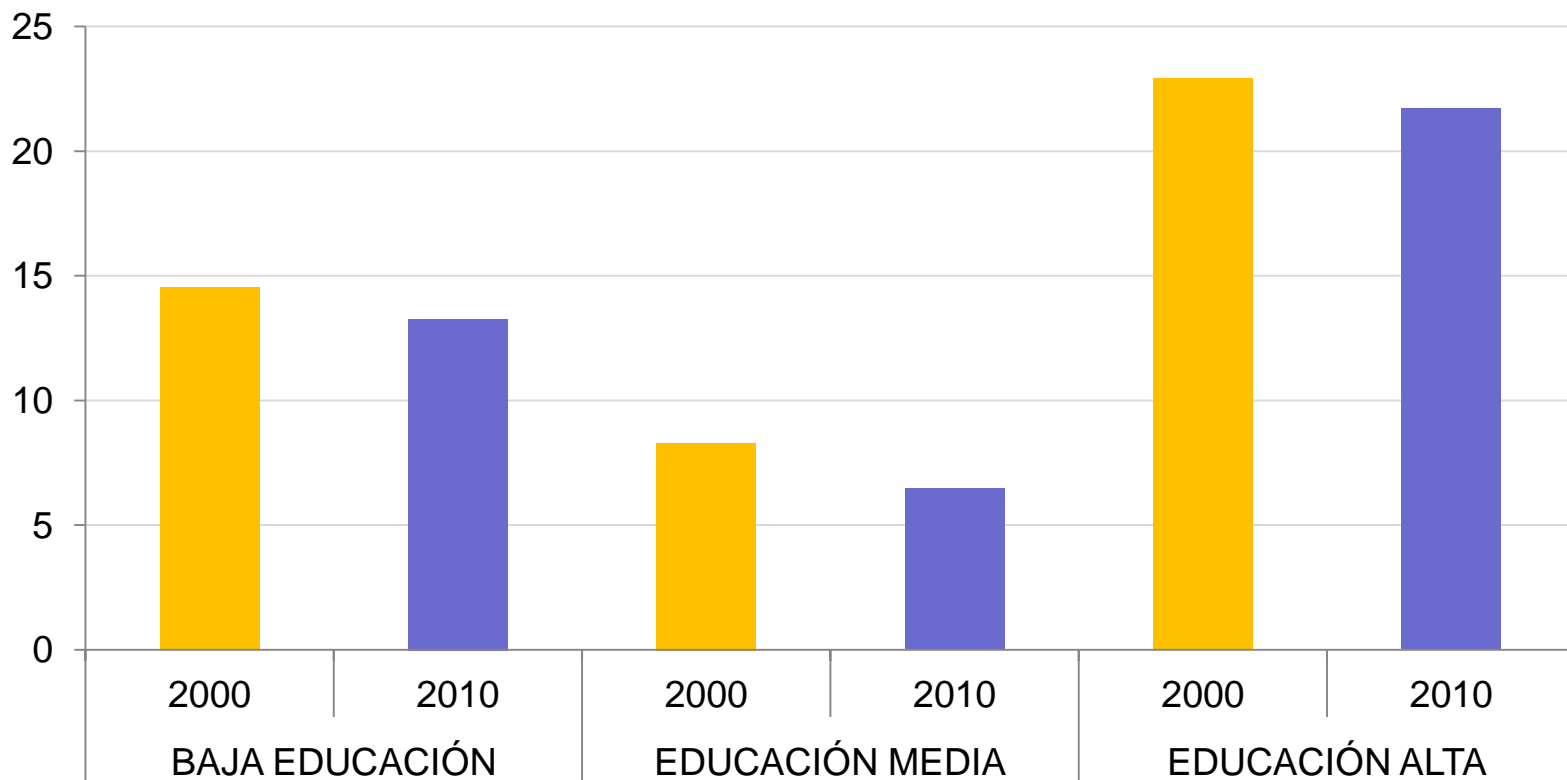


SEGREGACIÓN RESIDENCIAL: UNA MIRADA TERRITORIAL DE LA DESIGUALDAD EN GRANDES CIUDADES



En 22 ciudades la segregación residencial entre baja, media y alta educación se redujo, pero el nivel de concentración y autosegregación es mayor para los hogares con mayor educación

América Latina (22 ciudades): índice de disimilitud (por cien) según nivel educativo del jefe de hogar

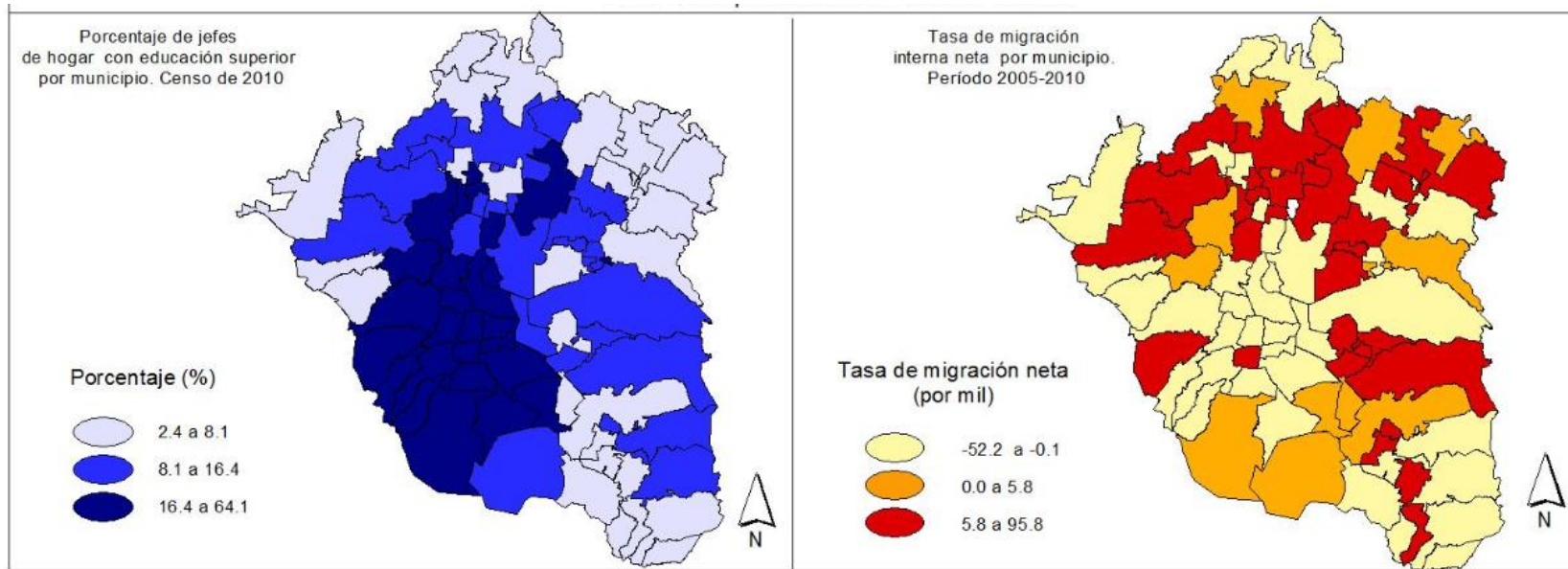


Fuente: Comisión Económica para América Latina y el Caribe (CEPAL), sobre la base de procesamientos especiales de microdatos censales.

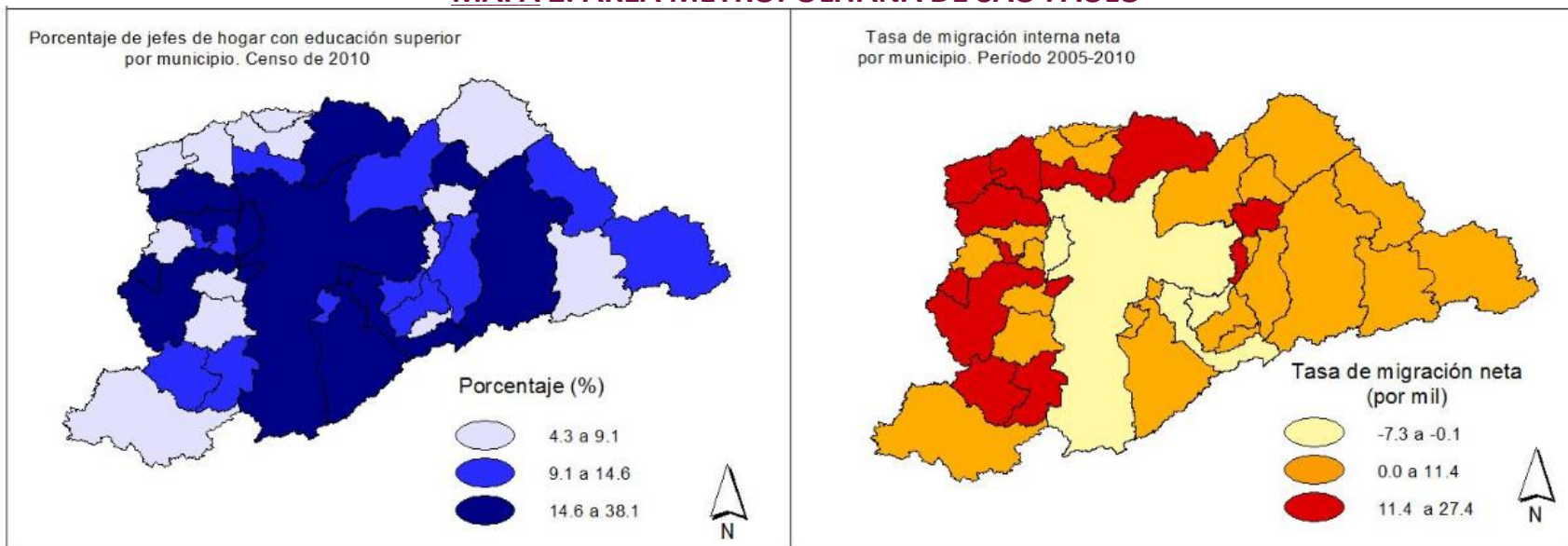


Grandes ciudades muestran desventaja de la periferia por menor educación y mayor desafío por migración y crecimiento demográfico

MAPA 1. ÁREA METROPOLITANA DE LA CIUDAD DE MÉXICO



MAPA 2. ÁREA METROPOLITANA DE SÃO PAULO





CONCLUSIONES Y RECOMENDACIONES

En pobreza y distribución del ingreso

- La pobreza persiste como un fenómeno estructural y desde 2012 se estanca la tasa de pobreza por ingresos.
- Entre 2005 y 2012 cae la incidencia de la pobreza multidimensional.
- Se constata que la dimensión monetaria es la privación que más incide en la pobreza multidimensional.
- Se corrobora tendencia a la baja en la concentración del ingreso monetario y el aumento de los sectores medios de la población.



La región ante una encrucijada

- Desaceleración económica en 2014 (1,1%) y proyecciones poco auspiciosas para 2015 (2,2%).
- Desde 2012 se estanca la tasa de pobreza, y los pobres extremos habrían aumentado en 5 millones.
- No se aprovechó el boom de precios ni las medidas para contrarrestar la crisis financiera.
- Los avances registrados en la reducción de la desigualdad y de brechas en materia de empleo e ingresos podrían afectarse.
- El aumento de expectativas de bienestar y consumo, la mayor promoción de derechos y las demandas de los grupos sociales frente al Estado, plantean nuevos desafíos en materia de política pública.



Recomendaciones

- Consolidar el gasto público social como instrumento de política fiscal contracíclica con un ejercicio más eficiente
- Crear espacios para el financiamiento para el gasto social
- Diseñar una nueva generación de políticas sociales asociadas a la inversión social con instrumentos y mecanismos que aumenten su eficacia, eficiencia, impacto y sostenibilidad
- Inversión en innovación, educación y empleo dirigida a los segmentos juveniles, generando bases sólidas para el logro de los objetivos de cambio estructural para la igualdad
- Políticas activas de cuidado y liberación de tiempo para la inserción laboral plena de las mujeres



2014



Panorama Social

de América Latina



NACIONES UNIDAS

CEPAL