

Integración regional

Hacia una estrategia de cadenas de valor inclusivas

Lima, 7 de mayo de 2014



NACIONES UNIDAS

CEPAL

Presentación: la hora de la integración productiva

- La integración es un proceso multidimensional: económico, político, social, cultural y ambiental.
- El documento se centra específicamente en su dimensión productiva como eje estratégico de la integración regional en los próximos años.
- Tesis central: una mayor articulación productiva regional es indispensable para que la región avance hacia un cambio estructural para la igualdad.
- Para reducir la desigualdad, además de establecer políticas sociales, es necesario cambiar la estructura productiva y exportadora, creando empleos de calidad y transitando hacia actividades de mayor sofisticación.
- El espacio regional es el más conducente a esa transformación.



La dinámica y el énfasis de la integración regional han sufrido grandes transformaciones en la última década

Visión renovada de varios gobiernos sobre el tipo de integración prevaleciente en los años noventa, en especial el énfasis comercial



Se reafirma primacía de las dimensiones política y social; preocupación por lograr una mayor integración productiva



Surgen nuevos referentes (CELAC, UNASUR, ALBA-TCP, Alianza del Pacífico) respecto de los esquemas tradicionales; membresías múltiples complejizan la arquitectura institucional de la integración



Subsisten carencias tradicionales (bajo comercio intrarregional e integración productiva), que coexisten con creciente integración “de hecho” (inversiones, migración, turismo, etc.)



Los particulares desafíos de la integración en el Caribe

El Caribe es diferente:

- Pequeño tamaño del mercado subregional
- Elevada carga de la deuda externa; desequilibrios fiscales y externos
- Limitada complementariedad entre sus economías
- Alta dependencia de los mercados externos y de una gama limitada de productos básicos y servicios
- Condición insular, grandes desafíos de conectividad
- Gran vulnerabilidad a desastres naturales, daño ambiental

En este contexto, se recomienda:

- **Una integración más estrecha de la CARICOM con Centroamérica, Cuba, Panamá y la República Dominicana**, dada su fuerte complementariedad
- **Una cooperación reforzada y coordinada del resto de la región hacia el Caribe**, definiendo sus componentes en el marco de la CELAC.



Integración regional

Hacia una estrategia de
cadenas de valor inclusivas

UNA COYUNTURA ECONÓMICA MUNDIAL COMPLEJA



NACIONES UNIDAS

CEPAL

Las economías en desarrollo como grupo siguen siendo las que más crecen, pero la brecha con los países desarrollados se ha reducido

MUNDO Y ECONOMÍAS SELECCIONADAS: VARIACIÓN DEL PRODUCTO
(En porcentajes)

| | 2010 | 2011 | 2012 | 2013 | 2014 | 2015 |
|---|------------|------------|------------|------------|------------|------------|
| Mundo | 5,1 | 3,9 | 3,2 | 3,0 | 3,6 | 3,9 |
| Países desarrollados | 3,0 | 1,6 | 1,4 | 1,3 | 2,2 | 2,3 |
| Estados Unidos | 2,4 | 1,8 | 2,8 | 1,9 | 2,8 | 3,0 |
| Zona del euro | 2,0 | 1,4 | -0,7 | -0,5 | 1,2 | 1,5 |
| Japón | 4,5 | -0,6 | 1,4 | 1,5 | 1,4 | 1,0 |
| Economías en desarrollo y emergentes | 7,4 | 6,3 | 5,0 | 4,7 | 4,9 | 5,3 |
| China | 10,4 | 9,3 | 7,7 | 7,7 | 7,5 | 7,3 |
| India | 10,1 | 7,9 | 4,7 | 4,4 | 5,4 | 6,4 |
| América Latina y el Caribe | 5,9 | 4,3 | 3,1 | 2,5 | 2,7 | 3,0 |

Fuente: FMI, *World Economic Outlook*, abril de 2014, para América Latina y el Caribe (2010-2014), CEPAL. Los datos para 2014 y 2015 son proyecciones.

Crecimiento al alza, pero modesto, en los países desarrollados

Estados Unidos: Crecerían un 2,8% en 2014 (1,9% en 2013).

Preocupación por el retiro gradual del estímulo monetario, alta deuda pública

Zona del euro: A fines de 2013 salió de seis trimestres de recesión, pero crecería solo un 1,2% en 2014, con alto desempleo.

Inquietudes por presiones deflacionarias y complejidades de la unión bancaria

Japón: Crece en torno al 1,5% gracias a políticas macro heterodoxas y devaluación del yen.

Siguen preocupando la alta deuda pública y los pocos avances en reformas estructurales



Desaceleración de las economías emergentes

Se reduce la brecha de crecimiento: En 2014-2019, la diferencia entre la tasa media de crecimiento de los países desarrollados (2,3%) y en desarrollo (5,3%) sería la menor desde 2002.

Retiro del estímulo monetario en los Estados Unidos.

Desaceleración de China desde 2012, por menor demanda en los países desarrollados y rebalanceo del modelo de crecimiento.

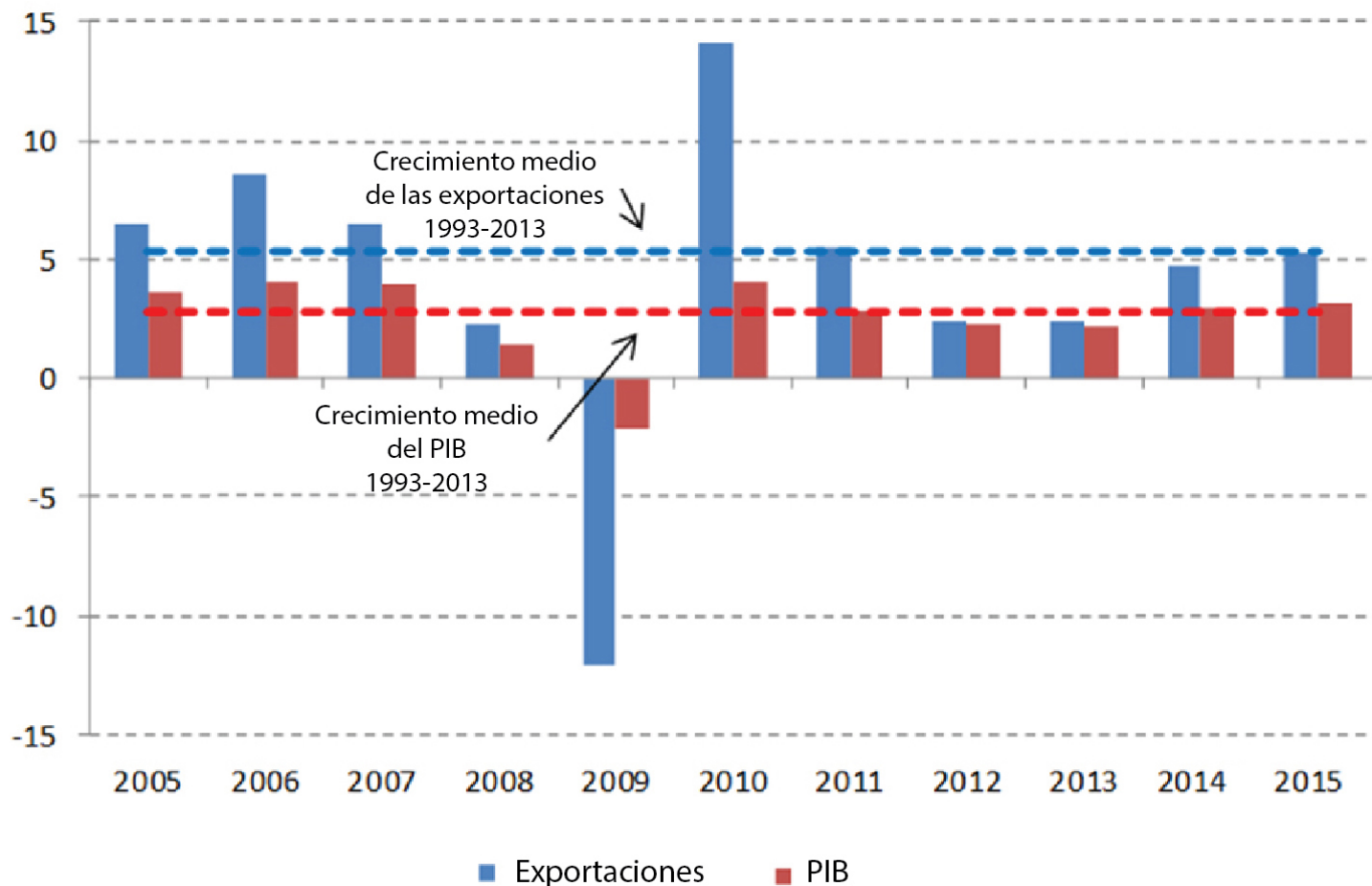
Escenario externo más desafiante para los países en desarrollo:

- Menor liquidez (por retiro del estímulo monetario en los Estados Unidos)
- Menores precios de productos básicos (por menor demanda en China)



El comercio mundial ha mostrado un escaso dinamismo, aunque comienza a recuperarse

CRECIMIENTO EN VOLUMEN DE LAS EXPORTACIONES DE BIENES Y DEL PIB MUNDIALES, 2005-2015^a
(Variación porcentual anual)



^a Las cifras correspondientes a 2014 y 2015 son proyecciones.

Fuente: Organización Mundial del Comercio (OMC).



NACIONES UNIDAS

CEPAL

Impactos de la coyuntura mundial en América Latina y el Caribe

El crecimiento se desacelera desde 2011 (2,5% en 2013)

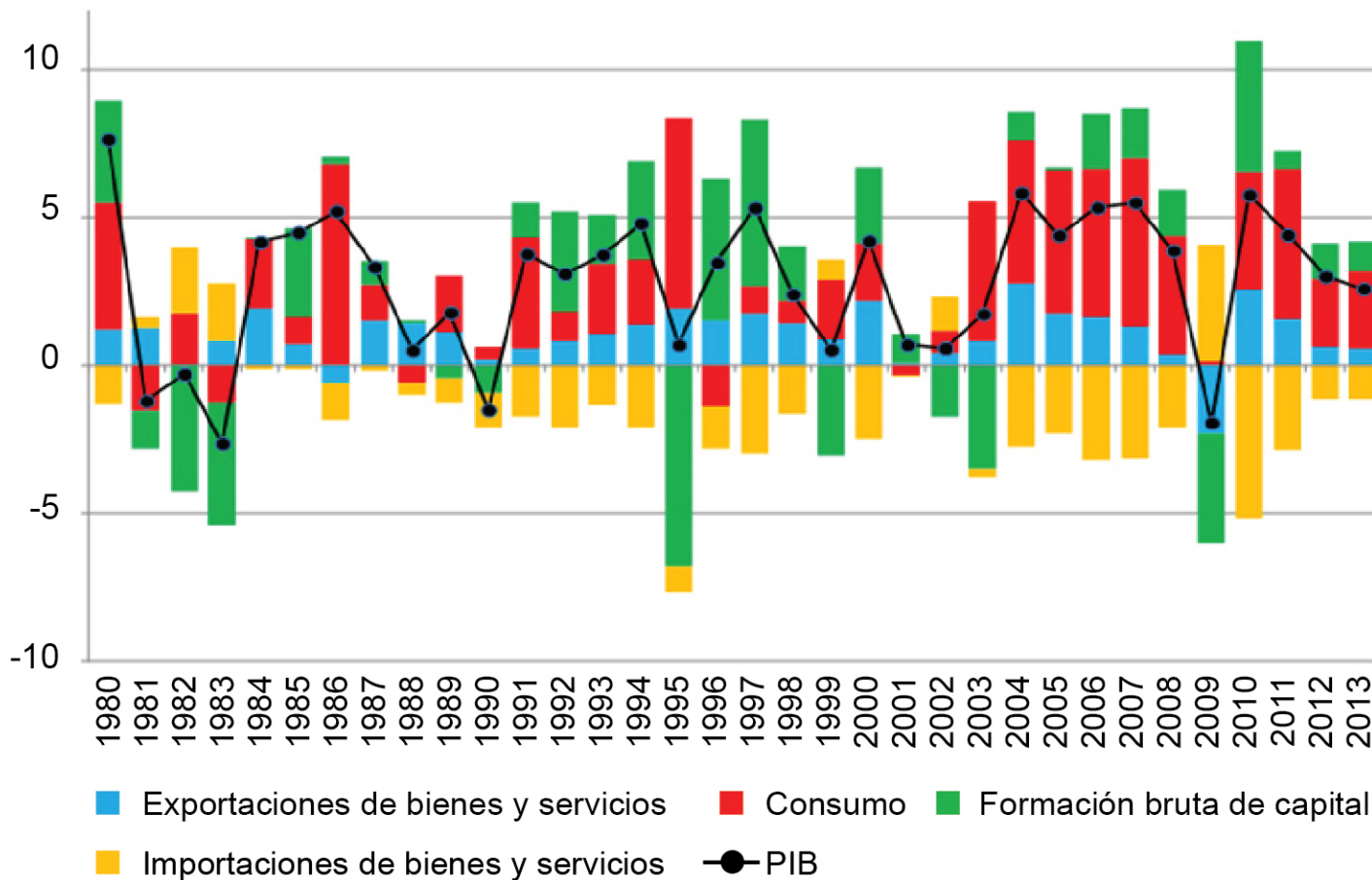
- Marcada desaceleración: la región creció en promedio un 4,8% en 2003-2007 y un 4,1% en 2010-2013
- América Latina y el Caribe seguiría siendo la región en desarrollo de menor dinamismo durante 2014-2019
- Fuerte desaceleración de las exportaciones en 2012 y 2013
- Creciente vulnerabilidad externa, reflejada en el deterioro de los saldos en cuenta corriente de la balanza de pagos
- Se cierra un ciclo internacional muy favorable para la región, particularmente para América del Sur
- En los próximos años habrá que apoyarse más en el mercado regional



Ante el aporte limitado de la inversión y de las exportaciones netas, el crecimiento del PIB ha dependido altamente de la expansión del consumo

AMÉRICA LATINA: PRODUCTO INTERNO BRUTO (PIB) Y CONTRIBUCIÓN AL CRECIMIENTO DE LOS COMPONENTES DE LA DEMANDA AGREGADA, 1980-2013

(En porcentajes del PIB)



Fuente: Comisión Económica para América Latina y el Caribe (CEPAL), sobre la base de cifras oficiales.

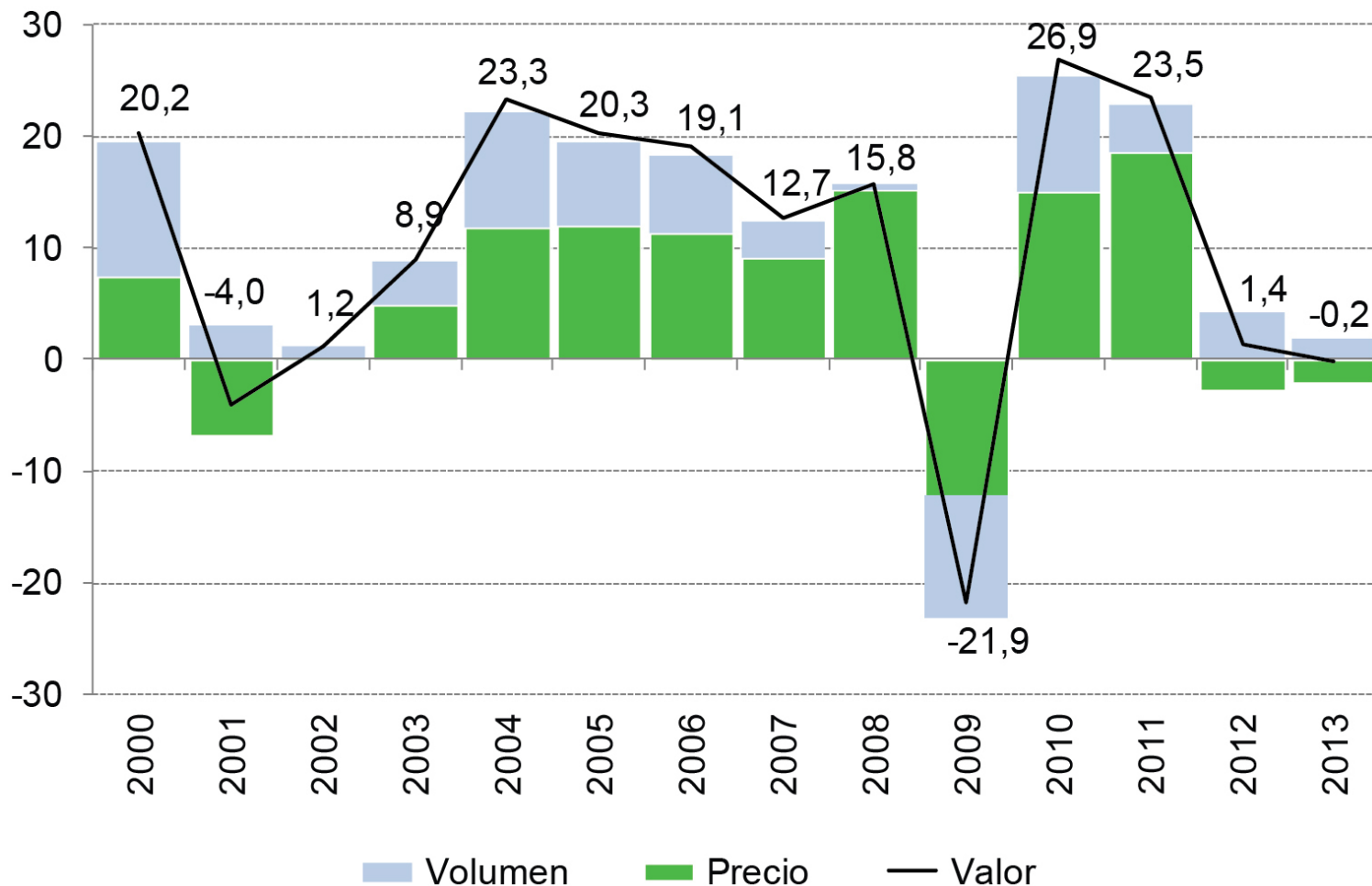


NACIONES UNIDAS

CEPAL

Las exportaciones regionales registraron una fuerte desaceleración en 2012 y 2013

AMÉRICA LATINA: TASA DE VARIACIÓN ANUAL DEL VALOR DE LAS EXPORTACIONES, 2000-2013
(En porcentajes)



Fuente: Comisión Económica para América Latina y el Caribe (CEPAL), sobre la base de cifras oficiales.



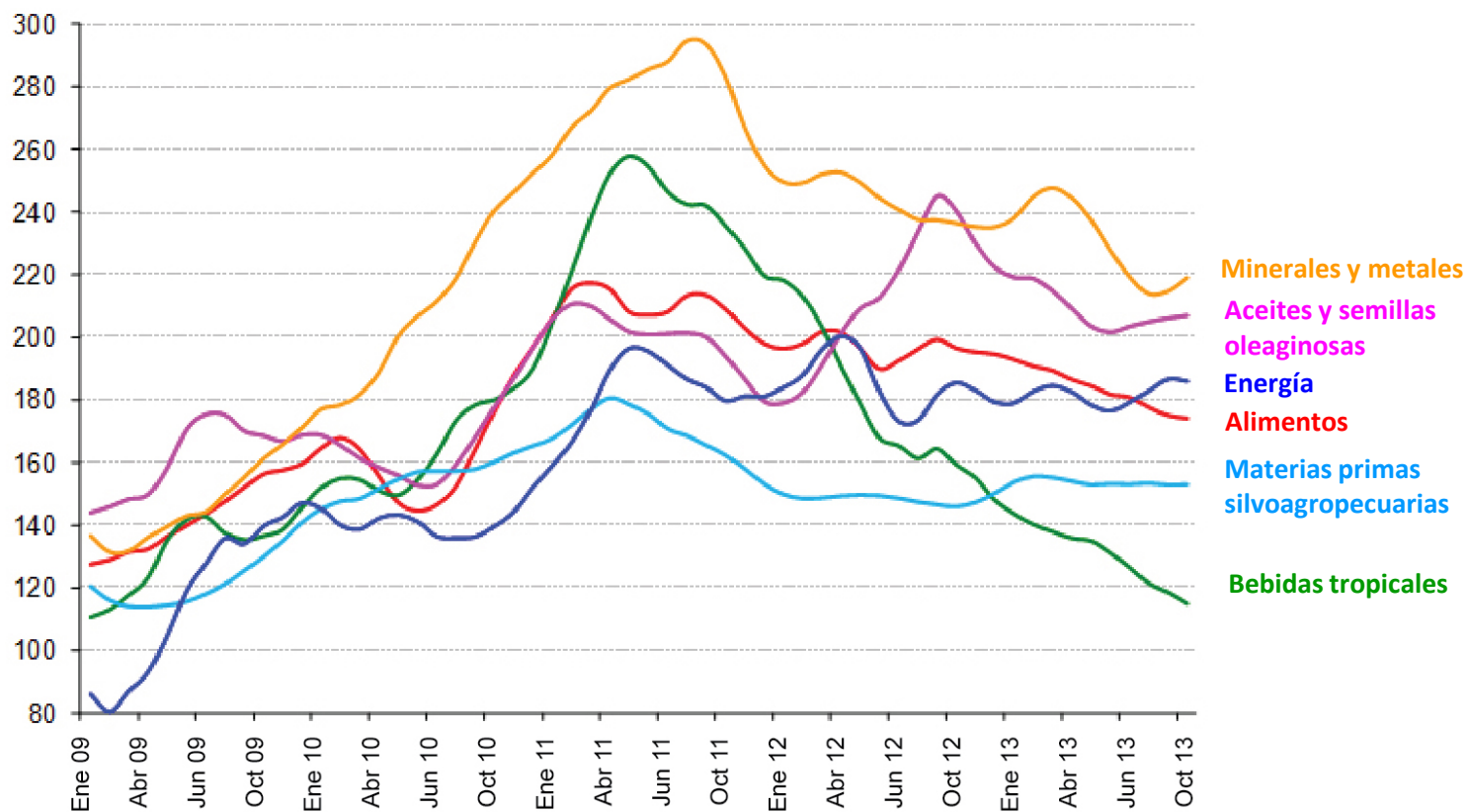
NACIONES UNIDAS

CEPAL

Continúa la tendencia a la baja de los precios de los productos básicos

ÍNDICE DE LOS PRECIOS DE LOS PRODUCTOS BÁSICOS DE EXPORTACIÓN, PONDERADO POR EL VALOR DE LAS EXPORTACIONES

(Índice 2005=100)



Fuente: Comisión Económica para América Latina y el Caribe (CEPAL), sobre la base de cifras de la Conferencia de las Naciones Unidas sobre Comercio y Desarrollo (UNCTAD) y del Netherlands Bureau of Economic Policy Analysis (CBP).

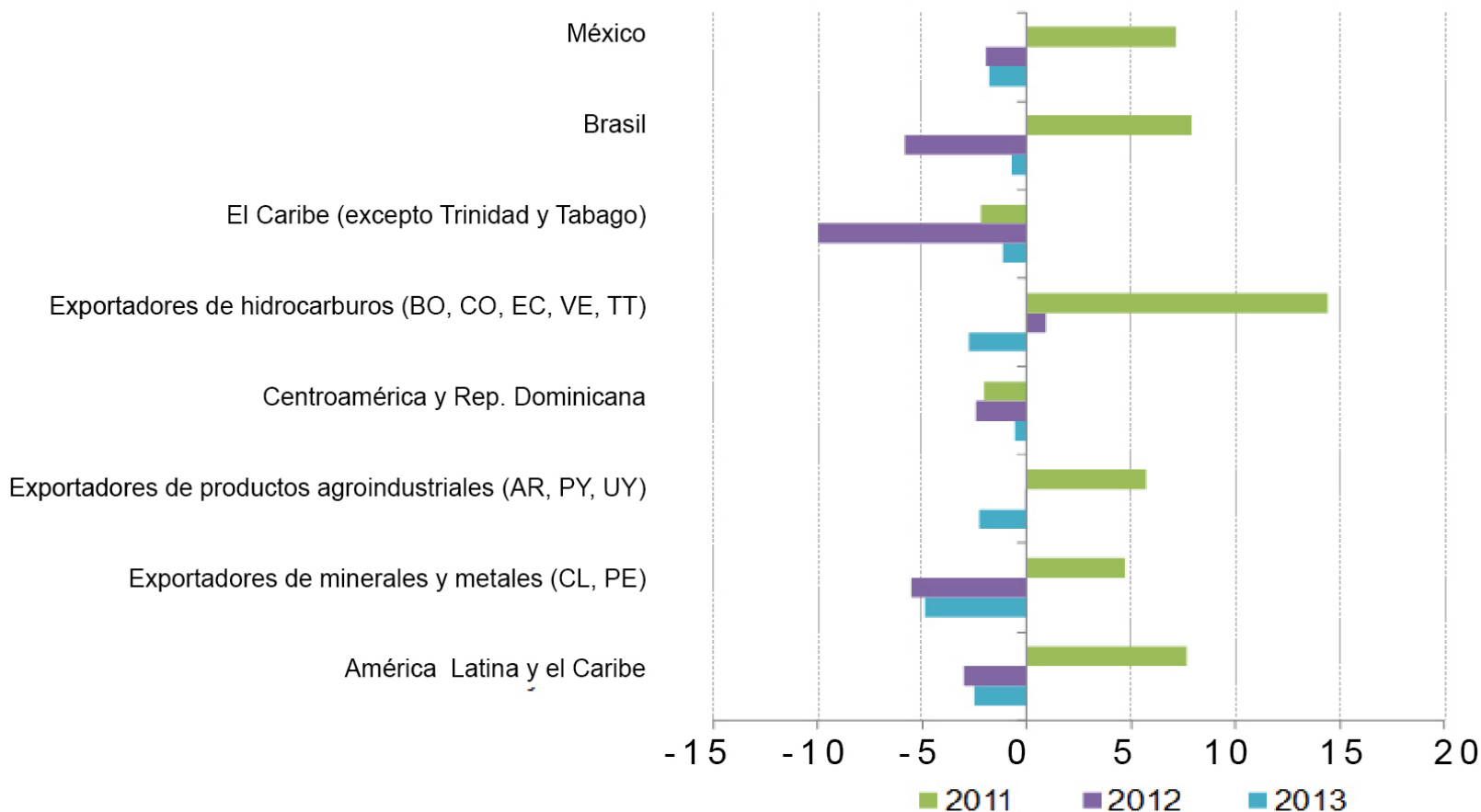


NACIONES UNIDAS

CEPAL

Se deterioran los términos de intercambio para la región

AMÉRICA LATINA: TASA DE VARIACIÓN ESTIMADA DE LOS TÉRMINOS DE INTERCAMBIO, 2011-2013 ^a
(En porcentajes)



Fuente: Comisión Económica para América Latina y el Caribe (CEPAL), sobre la base de cifras oficiales.

^a Las cifras de 2013 corresponden a proyecciones.

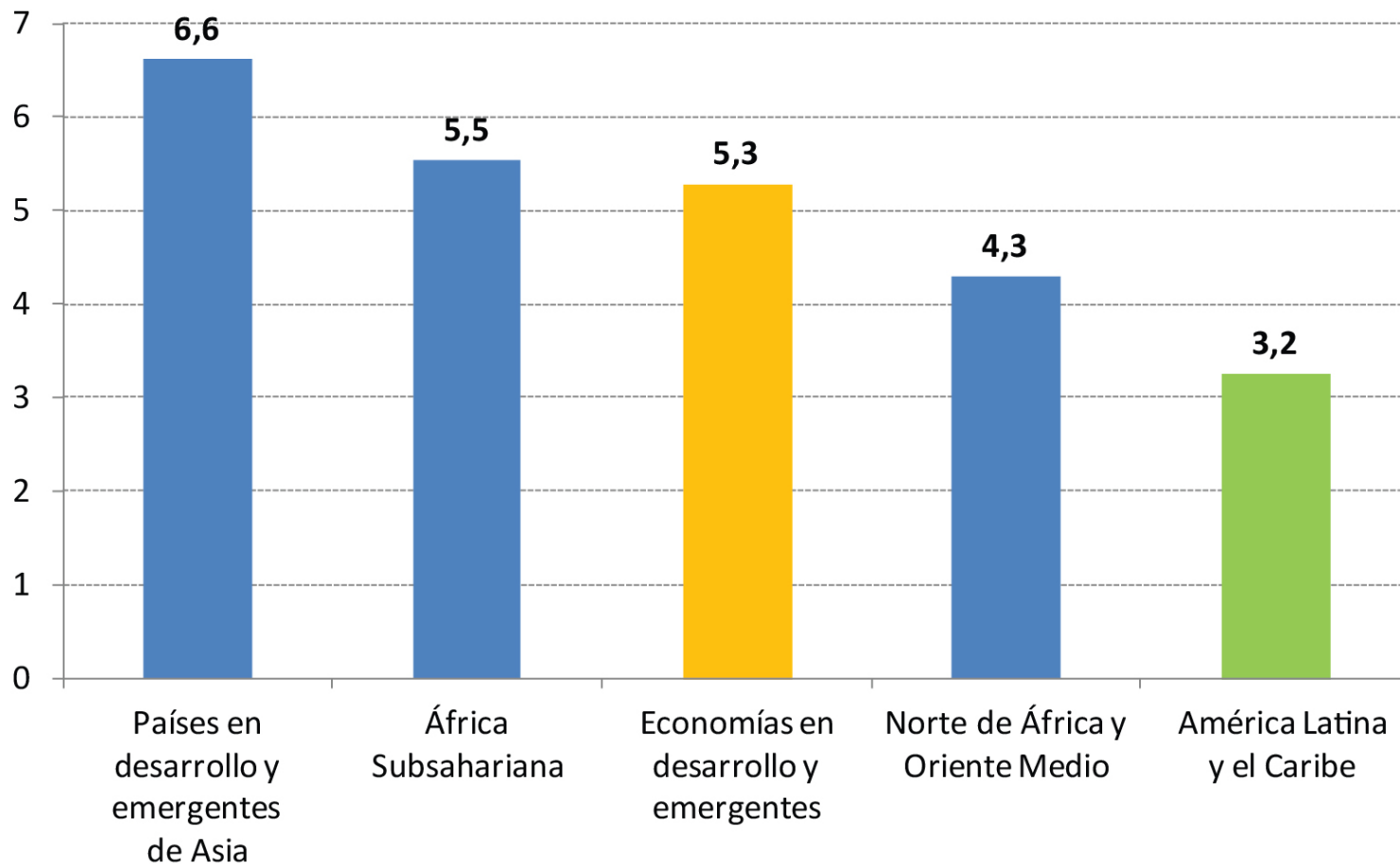


NACIONES UNIDAS

CEPAL

Se proyecta un crecimiento muy modesto de la región en lo que resta de década

REGIONES EN DESARROLLO: VARIACIÓN ANUAL PROYECTADA DEL PIB, 2014-2019
(En porcentajes)



NACIONES UNIDAS

CEPAL

Integración regional

Hacia una estrategia de
cadenas de valor inclusivas

SÍNTESIS DE LAS PRINCIPALES TRANSFORMACIONES EN CURSO EN LA ECONOMÍA MUNDIAL



NACIONES UNIDAS

CEPAL

Principales tendencias en el escenario global

Cambio tecnológico acelerado

- Informática, TIC, nube informática, cberservicios y “ciudades inteligentes”
- Impresión en 3D, robótica y vehículos teledirigidos
- Interfaz biológica, nanociencias y ciencias informáticas
- Complejo energía, agua y recursos naturales

Irrupción de los países en desarrollo

- En crecimiento, comercio, IED, clase media, patentes y nuevas tecnologías
- Proceso muy concentrado en China y Asia

Cadenas de valor

- Tres grandes fábricas:
 - América del Norte
 - Europa
 - Asia oriental

Megaacuerdos comerciales

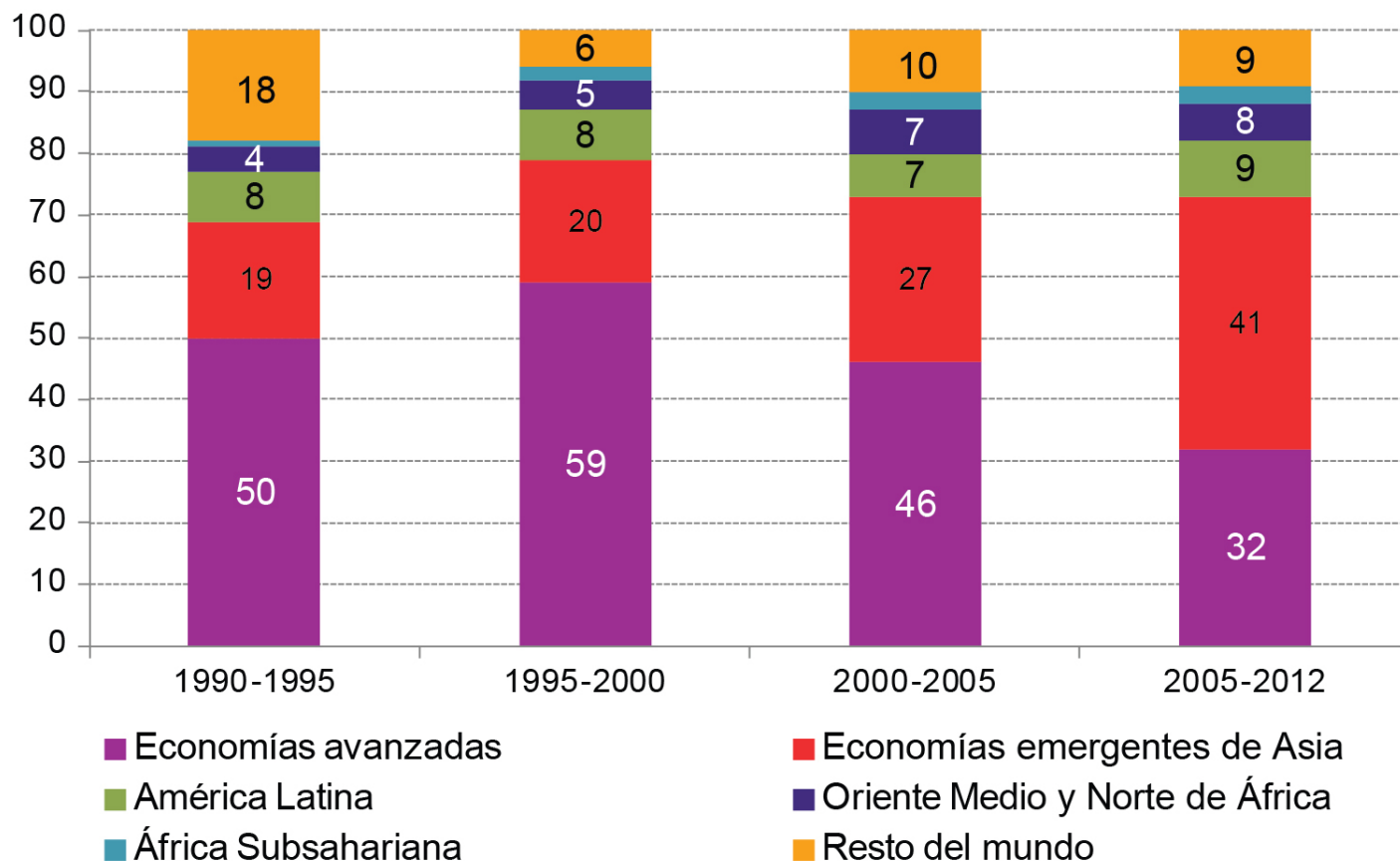
- TPP
- TTIP
- UE-Japón
- ASEAN+6 (RCEP)

Necesidad de enfrentar el cambio climático
y lograr una mayor sostenibilidad ambiental del crecimiento
Incremento drástico de la desigualdad



Mientras cae la contribución de los países industrializados al crecimiento mundial, aumenta la de Asia y se mantiene la de América Latina

AGRUPACIONES SELECCIONADAS: CONTRIBUCIÓN AL CRECIMIENTO DEL PIB MUNDIAL, 1990-2012
(En porcentajes)

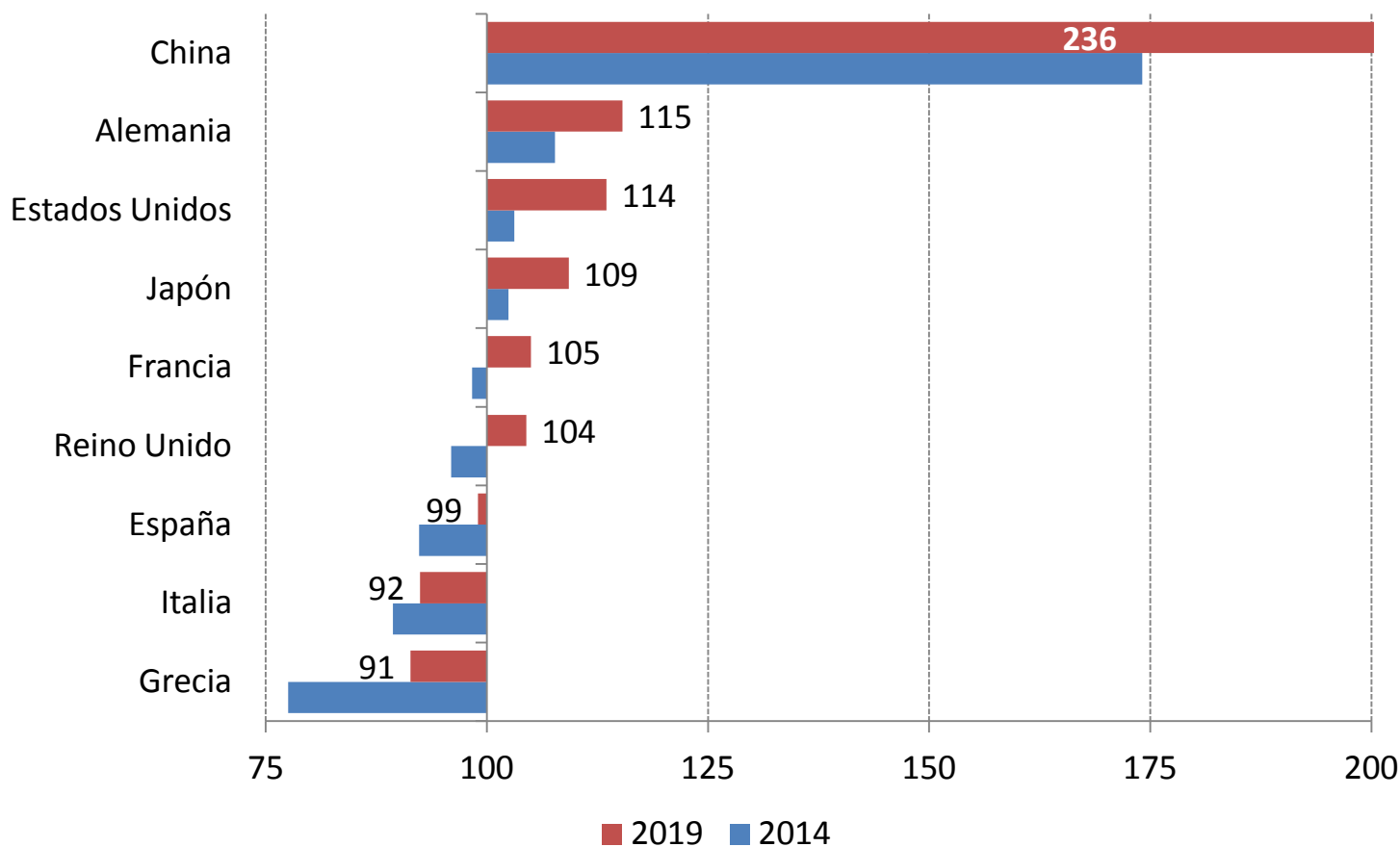


Fuente: CAF/CEPAL/OCDE, *Perspectivas económicas de América Latina 2014*.



La crisis ha acelerado la convergencia de ingresos per cápita entre China y los países desarrollados

PAÍSES SELECCIONADOS: VARIACIÓN DEL PIB PER CÁPITA, 2014 Y 2019 ^a
(Índice 2007 = 100)



Fuente: CEPAL, sobre la base de datos de Fondo Monetario Internacional, *Perspectivas de la economía mundial 2014*.

^a Los datos para ambos años corresponden a proyecciones.

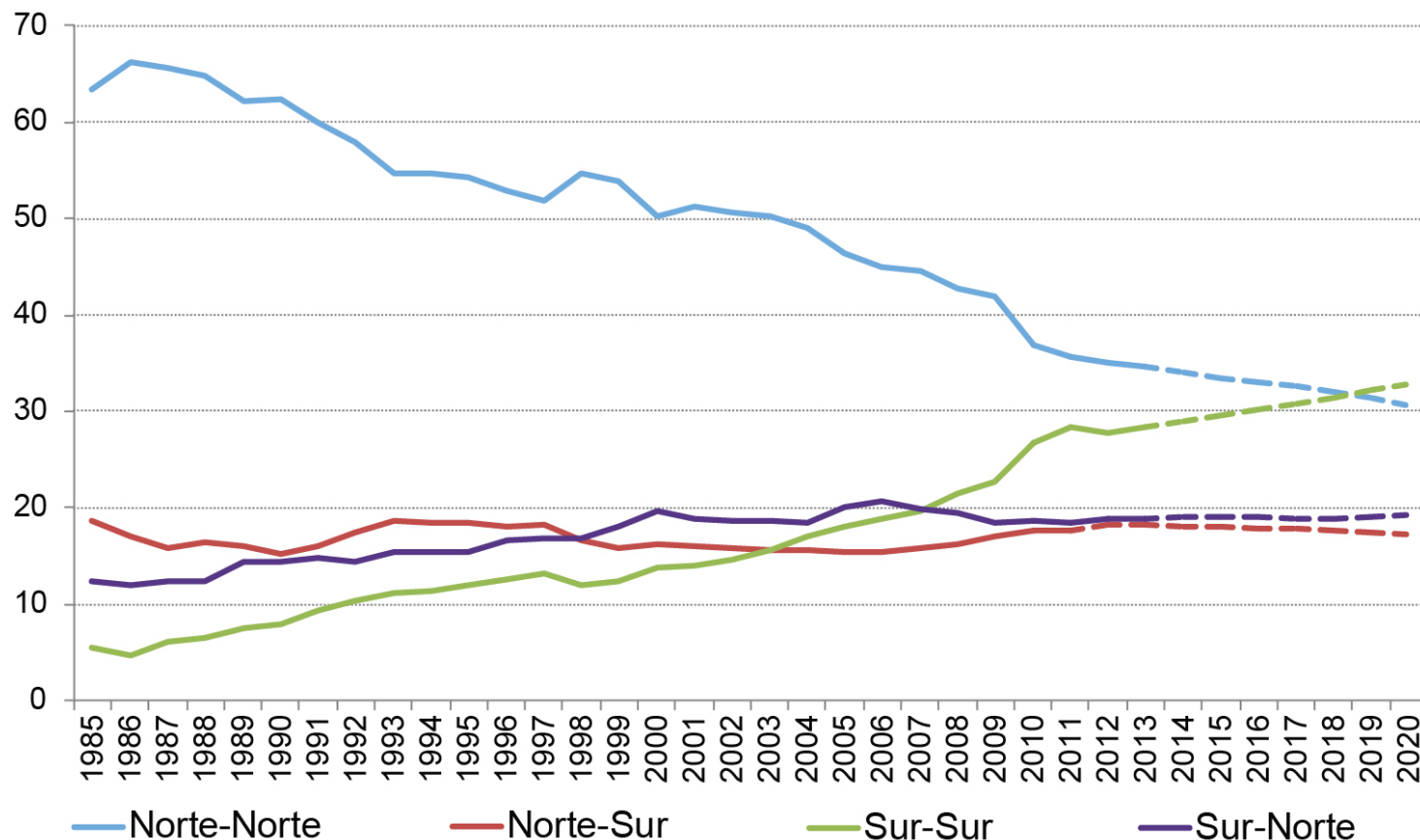


NACIONES UNIDAS

CEPAL

Antes del final de esta década, el comercio Sur-Sur superaría al comercio Norte-Norte

DISTRIBUCIÓN DE LAS EXPORTACIONES MUNDIALES DE BIENES, POR GRUPO DE ORIGEN Y DESTINO, 1985-2020^a
(En porcentajes)



Fuente: Comisión Económica para América Latina y el Caribe (CEPAL), sobre la base de COMTRADE.

^a Las cifras a partir de 2013 corresponden a proyecciones.



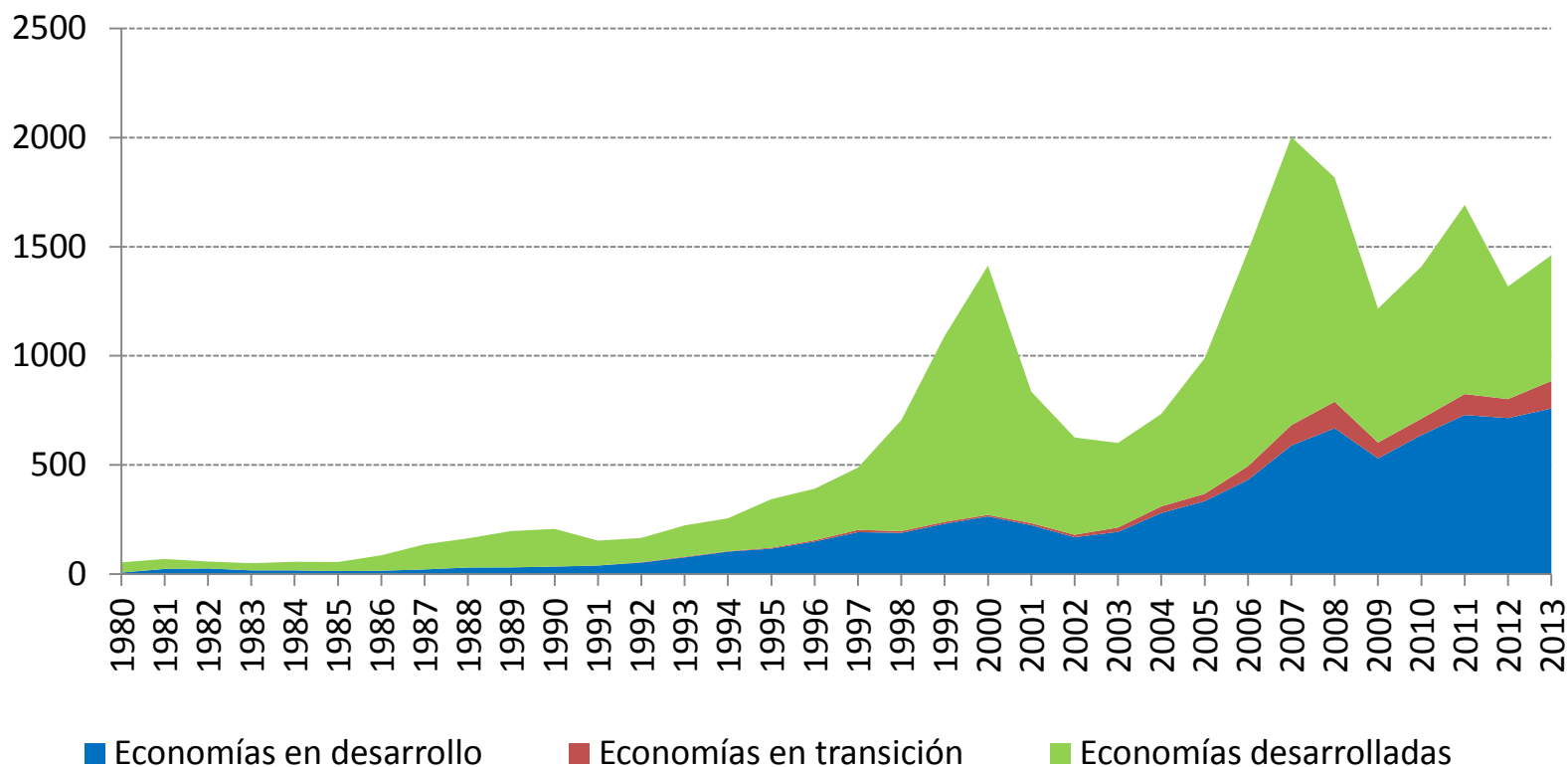
NACIONES UNIDAS

CEPAL

Los países en desarrollo ya absorben más de la mitad de la inversión extranjera directa mundial

FLUJOS MUNDIALES DE INVERSIÓN EXTRANJERA DIRECTA, 1980-2013

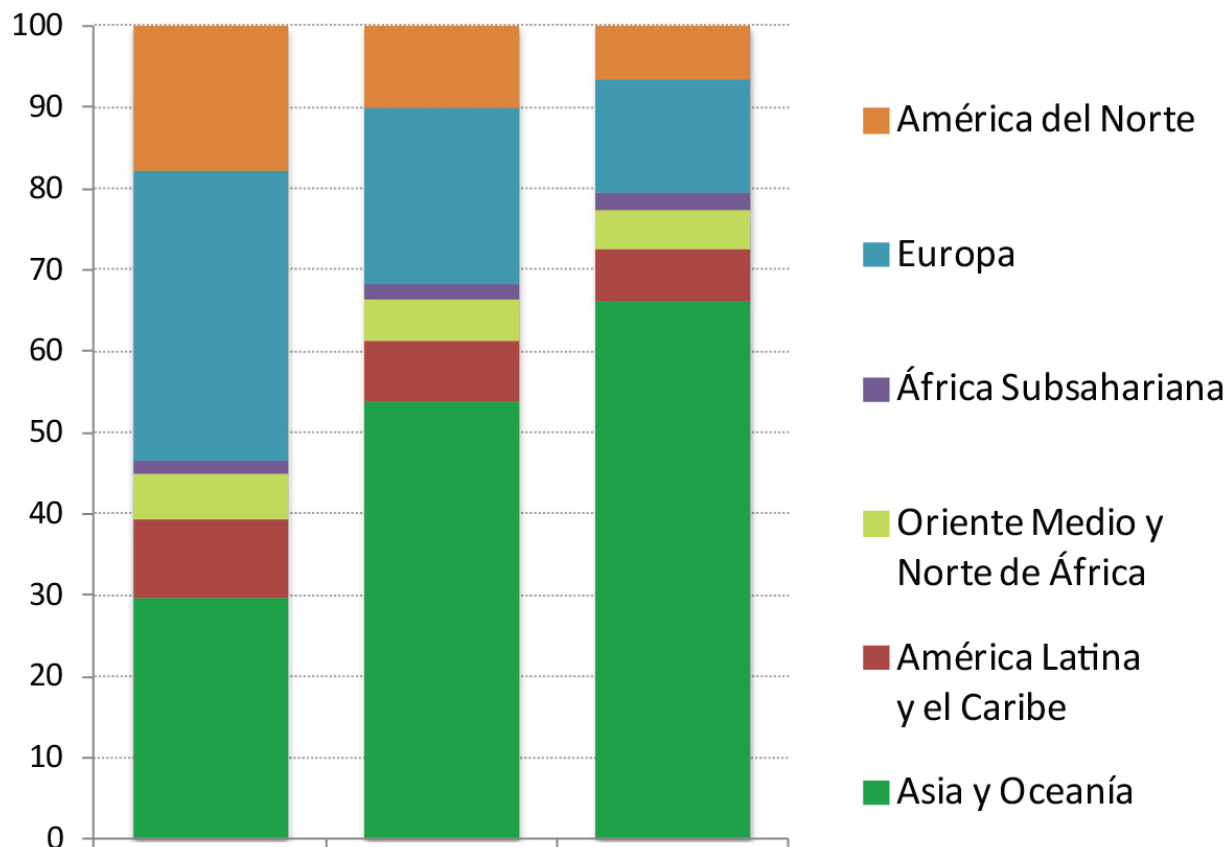
(En miles de millones de dólares)



En 2030, el 80% de la clase media mundial viviría en los actuales países en desarrollo; dos tercios lo harían en Asia

POBLACIÓN MUNDIAL DE CLASE MEDIA, 2009, 2020 Y 2030 ^a

(En porcentajes)



Fuente: CEPAL, sobre la base de Homi Kharas, "The Emerging Middle Class in Developing Countries", OECD Development Centre Working Paper 285, enero de 2010.

^a Las cifras para 2020 y 2030 son proyecciones.



NACIONES UNIDAS

CEPAL

Los países en desarrollo (de Asia) ganan presencia en la generación mundial de conocimiento; no así nuestra región

PARTICIPACIÓN EN LAS SOLICITUDES MUNDIALES DE PATENTES
(En porcentajes)

| | 1990 | 2000 | 2012 |
|-----------------------------------|------|------|------|
| Países desarrollados ^a | 87,3 | 75,2 | 52,4 |
| Resto del mundo | 12,7 | 24,8 | 47,8 |
| China | 1,0 | 3,8 | 27,8 |
| República de Corea | 2,6 | 7,4 | 8,0 |
| América Latina y el Caribe | 1,9 | 3,5 | 2,5 |

Fuente: Organización Mundial de la Propiedad Intelectual (OMPI).

^a Incluye Europa, los Estados Unidos y el Japón.



NACIONES UNIDAS

CEPAL

Integración regional

Hacia una estrategia de
cadenas de valor inclusivas

LAS TRANSFORMACIONES MUNDIALES REFUERZAN LA NECESIDAD DE LA INTEGRACIÓN REGIONAL EN AMÉRICA LATINA Y EL CARIBE



NACIONES UNIDAS

CEPAL

Fortalezas y debilidades de la inserción económica internacional de la región

Fortalezas

- Atractivo y creciente mercado de consumo; expansión de la clase media
- Abundante dotación de recursos naturales renovables y no renovables

Debilidades

- Baja inserción en la economía del conocimiento
- Fuerte concentración exportadora: en materias primas y manufacturas de ensamblaje y en pocas empresas de gran tamaño
- Escasa internacionalización de las pymes



En este contexto, el mercado regional tiene un rol clave

Para la gran mayoría de los países de América Latina y el Caribe, el comercio intrarregional es **cuantitativamente** superior a las exportaciones dirigidas a otros mercados:

Es el más propicio para la diversificación exportadora, ya que absorbe el mayor **número de productos** exportados

Es el más importante para las exportaciones de **manufacturas**

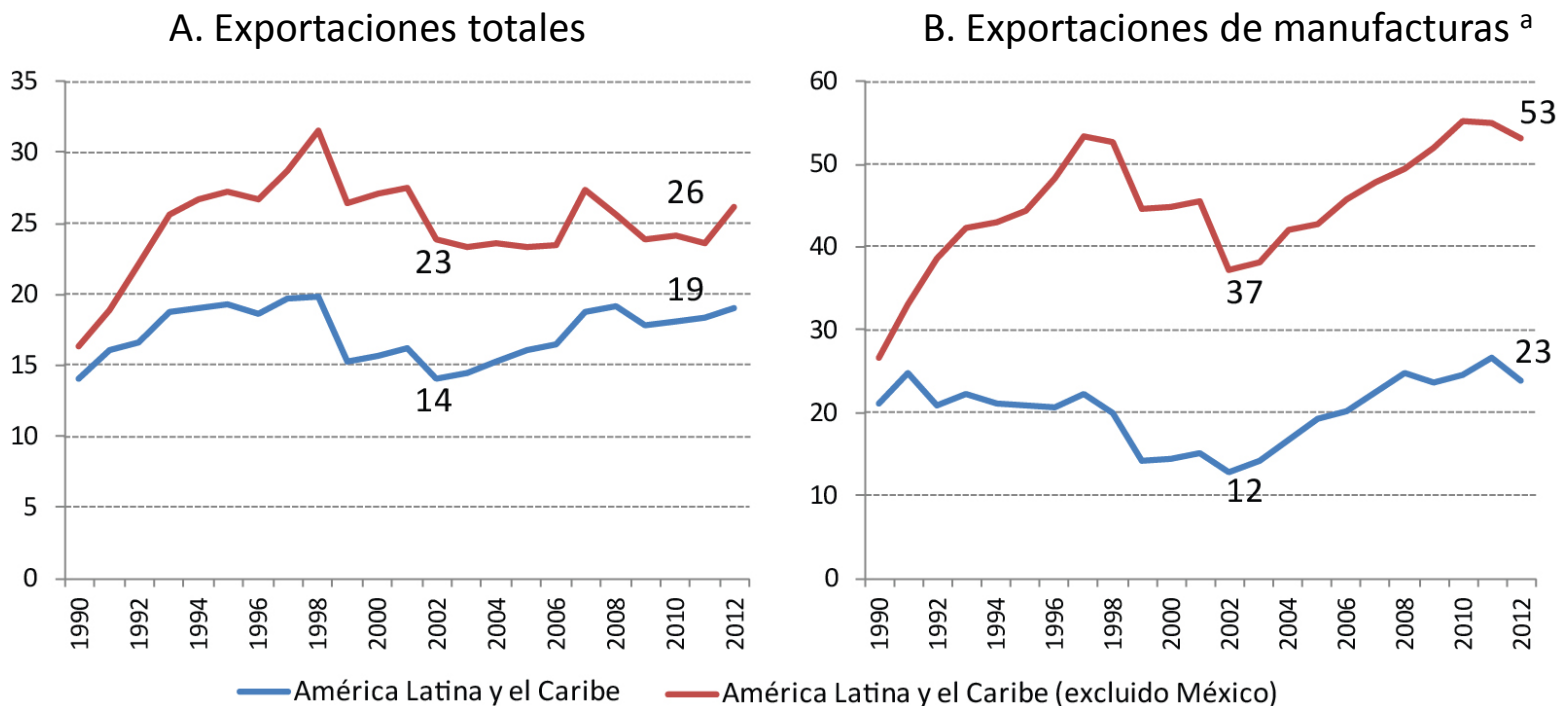
Es el más importante para la mayoría de las **empresas** exportadoras, especialmente las pymes

La región es el espacio natural para el crecimiento de las empresas multilatinas y la creación de encadenamientos productivos plurinacionales



El comercio intrarregional muestra pocos avances respecto del nivel máximo alcanzado a fines de los años noventa

AMÉRICA LATINA Y EL CARIBE: PARTICIPACIÓN DE LAS EXPORTACIONES INTRARREGIONALES EN LAS EXPORTACIONES AL MUNDO, 1990-2012
(En porcentajes)



Fuente: Comisión Económica para América Latina y el Caribe (CEPAL), sobre la base de Naciones Unidas, Base de datos estadísticos sobre el comercio de mercaderías (COMTRADE).

^a Se incluyen las manufacturas de tecnología alta, media y baja. Se excluyen las manufacturas basadas en recursos naturales.



NACIONES UNIDAS

CEPAL

El mercado regional es el más propicio para la diversificación exportadora

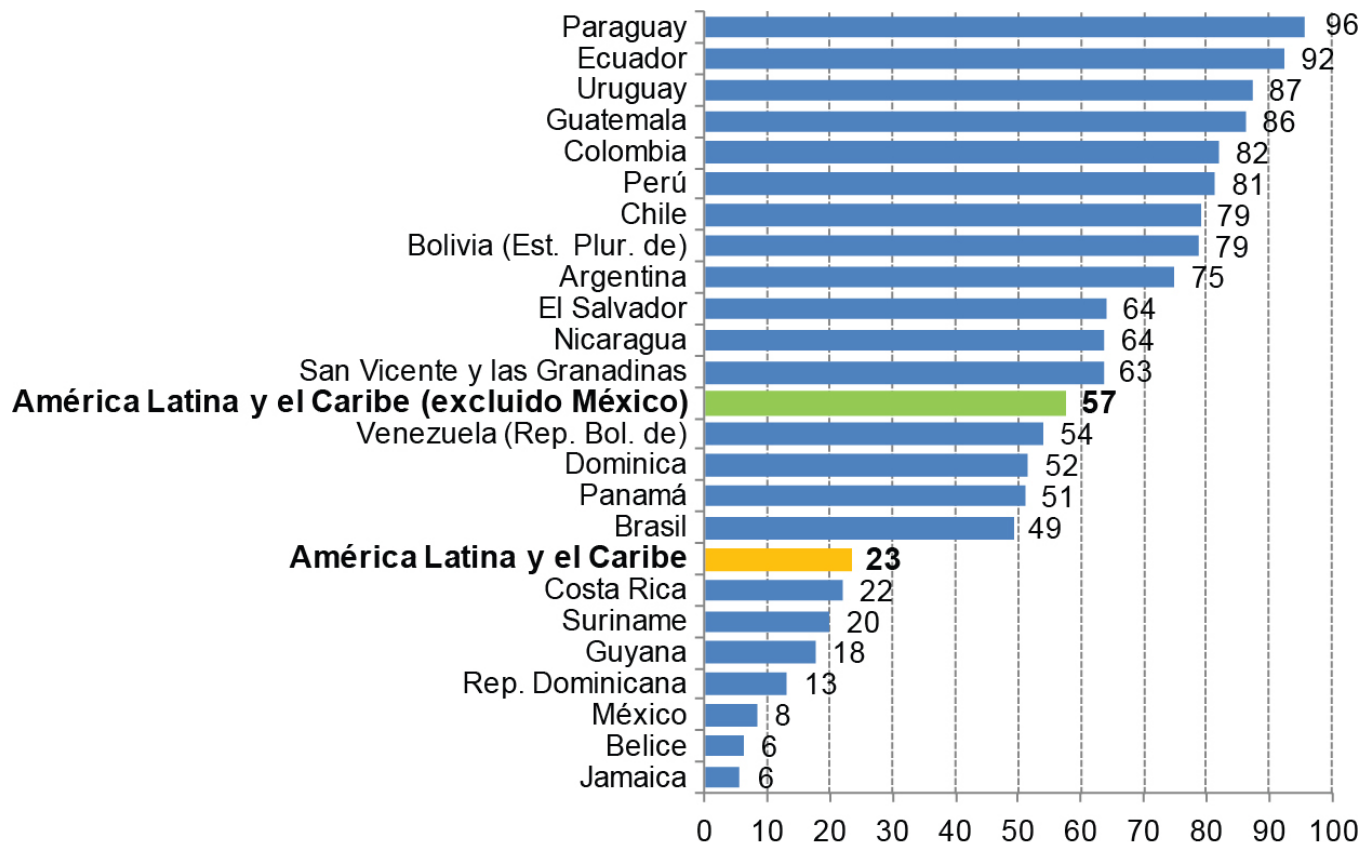
NÚMERO DE PRODUCTOS EXPORTADOS POR PAÍSES LATINOAMERICANOS A MERCADOS SELECCIONADOS, 2012

| | América Latina y el Caribe | Estados Unidos | Unión Europea | China | Japón |
|-------------|----------------------------|----------------|---------------|-------|-------|
| Argentina | 3 591 | 1 465 | 1 712 | 407 | 388 |
| Brasil | 3 929 | 2 762 | 2 991 | 1 389 | 1 247 |
| Chile | 3 014 | 1 275 | 1 296 | 362 | 313 |
| Colombia | 3 239 | 1 708 | 1 250 | 253 | 201 |
| Costa Rica | 2 821 | 1 792 | 1 095 | 260 | 188 |
| El Salvador | 2 522 | 1 004 | 396 | 45 | 35 |
| Guatemala | 3 274 | 1 321 | 721 | 142 | 155 |
| Jamaica | 607 | 888 | 467 | 73 | 44 |
| México | 3 857 | 4 164 | 2 803 | 1 367 | 1 272 |
| Perú | 3 037 | 1 796 | 1 602 | 266 | 575 |

Al excluir a México, el mercado regional es el principal destino de las exportaciones manufactureras de América Latina y el Caribe

AMÉRICA LATINA Y EL CARIBE (PAÍSES SELECCIONADOS): PROPORCIÓN DE LAS EXPORTACIONES DE MANUFACTURAS DE MEDIA Y ALTA TECNOLOGÍA QUE SE DESTINA AL MERCADO REGIONAL, 2012 ^a

(En porcentajes)



Fuente: Comisión Económica para América Latina y el Caribe (CEPAL), sobre la base de Naciones Unidas, Base de datos estadísticos sobre el comercio de mercaderías (COMTRADE).

^a Los datos de Panamá, Suriname y Venezuela (República Bolivariana de) corresponden a 2011.



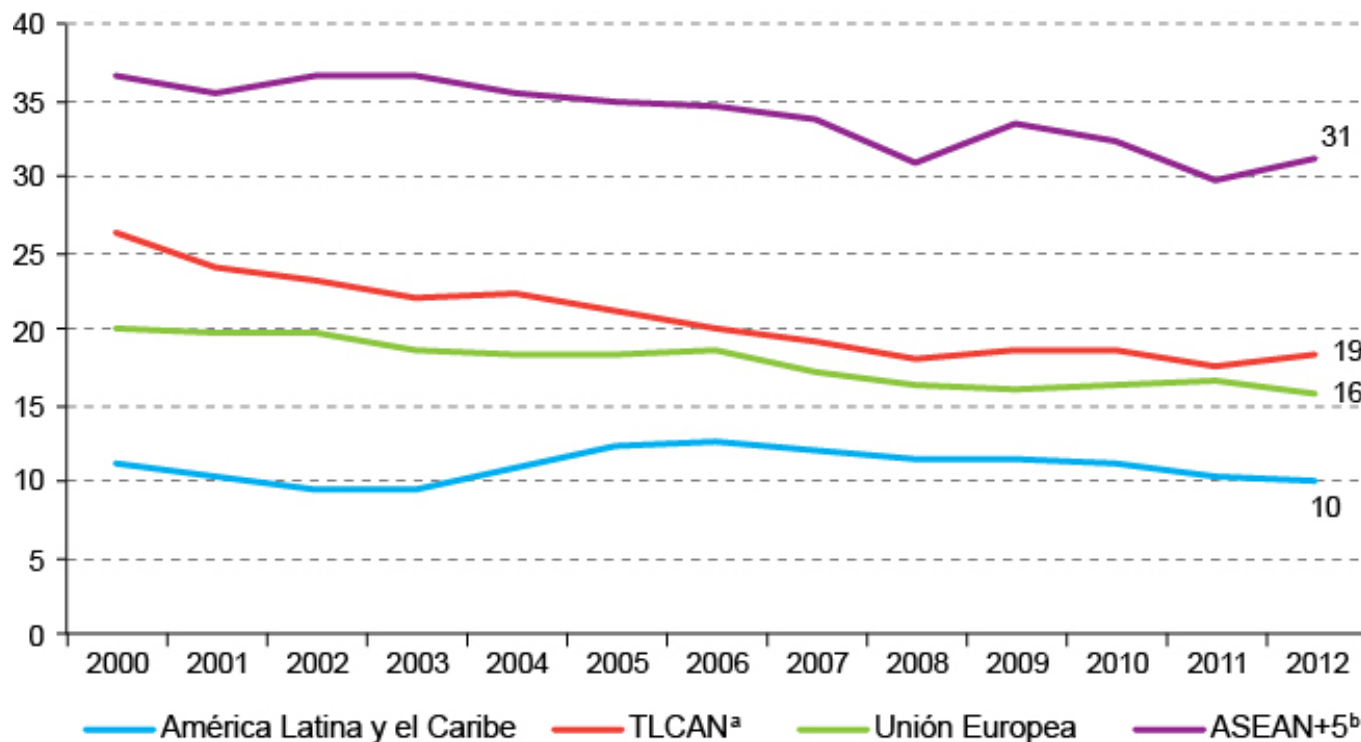
NACIONES UNIDAS

CEPAL

Sin embargo, el comercio intrarregional de América Latina y el Caribe tiene un bajo componente de bienes intermedios

AGRUPACIONES SELECCIONADAS: PARTICIPACIÓN DE LAS PARTES Y COMPONENTES EN LAS EXPORTACIONES INTRAGRUPALES, 2000-2012

(En porcentajes)



Fuente: CEPAL sobre la base de Naciones Unidas, Base de datos estadísticos sobre el comercio de mercaderías (COMTRADE).

^a Tratado de Libre Comercio de América del Norte.

^b Incluye a China, el Japón, la República de Corea, los 10 países miembros de la Asociación de Naciones de Asia Sudoriental (ASEAN), Hong Kong (RAE de China) y la provincia china de Taiwán.



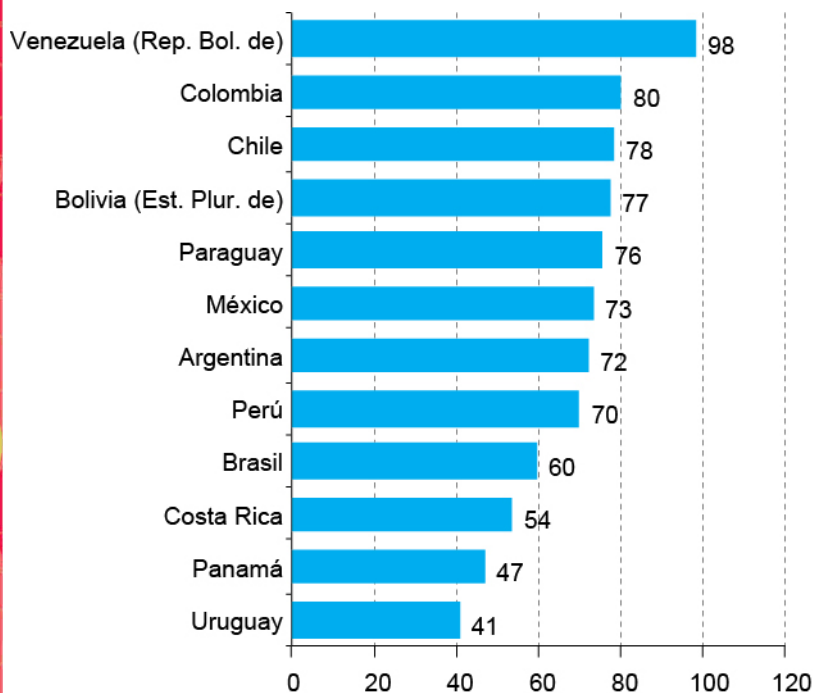
NACIONES UNIDAS

CEPAL

Algunas brechas en el desempeño exportador de la región

PARTICIPACIÓN EN EL VALOR EXPORTADO DEL PRIMER PERCENTIL DE EMPRESAS EXPORTADORAS, ALREDEDOR DE 2010

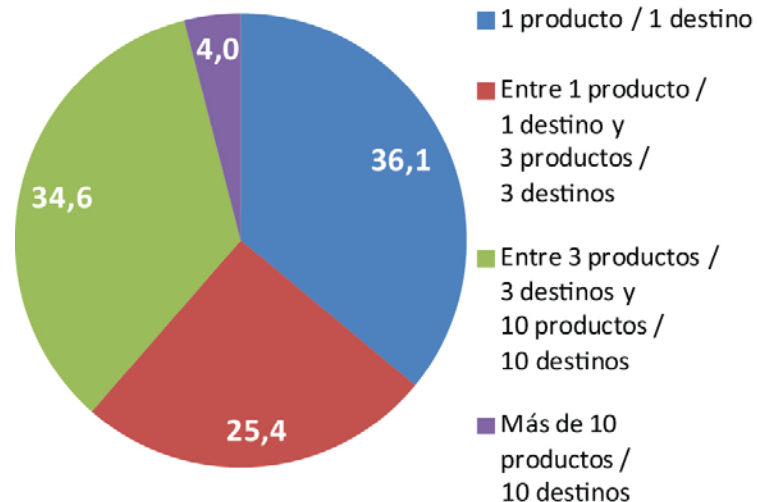
(En porcentajes)



Fuente: CEPAL, sobre la base de información oficial de las aduanas de los respectivos países; OCDE, Banco Mundial y estudios especializados.

AMÉRICA LATINA (10 PAÍSES): DISTRIBUCIÓN DE LAS EMPRESAS EXPORTADORAS POR NÚMERO DE MERCADOS Y PRODUCTOS, ALREDEDOR DE 2010

(En porcentajes)



Fuente: CEPAL, sobre la base de información oficial de las aduanas de los respectivos países.



NACIONES UNIDAS

CEPAL

Algunos ejemplos de potencial para encadenamientos intrarregionales



NACIONES UNIDAS

CEPAL

Los países de la región ya participan en una gran variedad de cadenas de valor de servicios

| Servicios de procesos empresariales | Servicios de salud | Industrias creativas | Tecnologías de la información | Otros servicios |
|---|--|---|--|--|
| Contabilidad y finanzas [ARG, BRA, CHL, CRI, MEX, URU] | Turismo médico [BRA, CUB, COL, CHL, CRI, PAN] | Industria audiovisual [ARG, BRA, CHL, MEX] | Desarrollo de <i>software</i> [ARG, BRA, CHL, COL, CRI, URY] | Educación [ARG, BRA, CHL] |
| Gestión y desarrollo de procesos [ARG, BRA, CHL, CRI, MEX, URY] | Ensayos clínicos [ARG, BRA, CHL, COL, MEX, PER] | Publicidad [ARG, BRA, CHL, MEX] | Consultoría y servicios informáticos [ARG, BRA, CHL, CRI, URY] | Investigación, desarrollo e innovación [BRA, MEX, CHL] |
| Recursos humanos [ARG, BRA, CHL, CRI, URY] | Telemedicina [ARG, BRA, COL, MEX] | Industrias de contenido [ARG, BRA, MEX] | Gestión, integración y mantenimiento de aplicaciones [ARG, BRA, CHL, COL, CRI, URY] | Ingeniería y construcción [ARG, BRA, CHL, MEX] |
| Centros de llamadas, de contacto y de atención al cliente [países de Centroamérica, CHL, COL, DOM, PER, URY] | Telediagnóstico [BRA, MEX] | Arquitectura [ARG, BRA, CHL, MEX] | Infraestructura y redes [ARG, BRA, CHL, CRI, JAM, URY] | Subcontratación de servicios intensivos en conocimiento (servicios legales, investigación financiera y de mercado) [BRA, CHL, CRI, MEX] |
| Servicios auxiliares [ARG, CHL, BRA, COL, CRI, MEX, URY] | Análisis e interpretación de resultados médicos [BRA, URY, MEX] | Diseño [ARG, BRA, MEX] | Videojuegos, animación y simulación [ARG, CHL] | Servicios financieros [BRA, CHL, CRI, MEX] |
| Centros de servicios compartidos [ARG, CHL, BRA, COL, CRI, MEX, URY] | | | | |

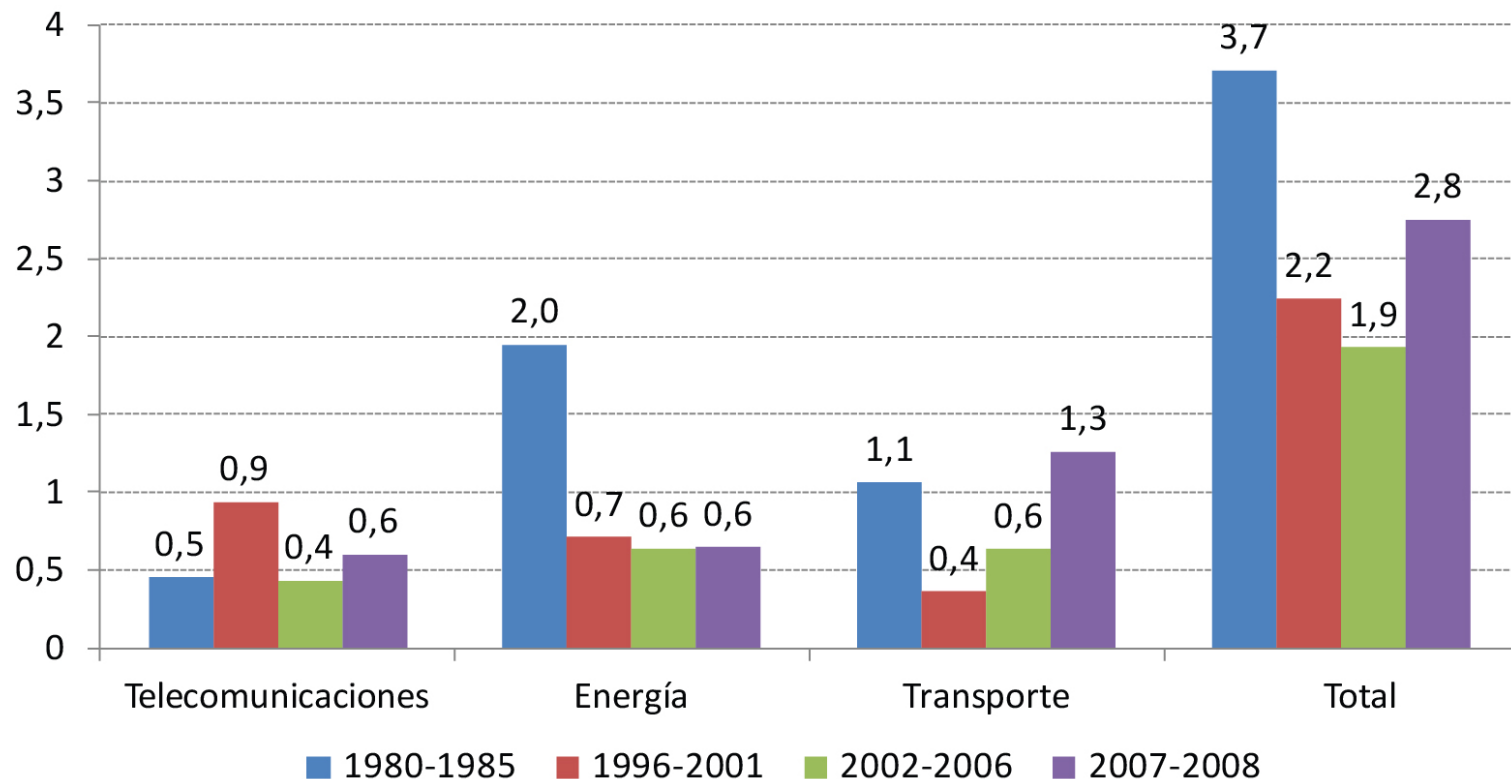


NACIONES UNIDAS

CEPAL

Los cuellos de botella en infraestructura traban el crecimiento, la competitividad y la equidad

AMÉRICA LATINA (PAÍSES SELECCIONADOS): INVERSIÓN SECTORIAL EN INFRAESTRUCTURA, 1980-2008
(En porcentajes del PIB)



Fuente: CEPAL, sobre la base de D. E. Perrotti, y R. Sánchez (2011), "La brecha de infraestructura en América Latina y el Caribe", serie Recursos Naturales e Infraestructura, N° 153.

La región necesitaría gastar anualmente un **7,9%** de su PIB en infraestructura para cerrar en **2020** la brecha de infraestructura que tenía en **2005** con un grupo de economías dinámicas de Asia oriental (Rep. de Corea, Malasia, Singapur y Hong Kong (RAE de China)).



NACIONES UNIDAS

CEPAL

Dimensiones complementarias para la integración productiva regional

Financiamiento

- Avanzar hacia la creación de un fondo regional de reservas (aprovechando el éxito del FLAR)
- Aumentar créditos de la banca subregional para el desarrollo productivo
- Apoyar el comercio intrarregional, flexibilizando mecanismos de pagos
- Impulsar la integración de los mercados de capitales

Medio ambiente

- Gestión de áreas transfronterizas y ecosistemas compartidos
- Programas conjuntos de medición y reducción de la huella de carbono
- Gestión del riesgo de desastres naturales

Cooperación digital

- Acción concertada para reducir el costo de la banda ancha en la región
- Armonización regulatoria en Internet
- Cierre de la brecha digital, con énfasis en zonas apartadas y sectores vulnerables
- Masificación de las TIC en salud y educación y en las pymes

Agenda social

- Programas productivos transfronterizos
- Enfrentar la creciente migración intrarregional: portabilidad de derechos y beneficios en salud y pensiones, homologación de currículos universitarios y certificación de competencias
- Visibilizar la dimensión de género en todas estas iniciativas



NACIONES UNIDAS

CEPAL

Integración regional

Hacia una estrategia de
cadenas de valor inclusivas

UNA POLÍTICA INDUSTRIAL PARA LAS CADENAS DE VALOR REGIONALES



NACIONES UNIDAS

CEPAL

El rol de un mercado regional integrado en una mayor articulación productiva

1. La región ha avanzado mucho en la reducción de las barreras **arancelarias** al comercio intrarregional

2. Pero se ha avanzado mucho menos en los temas **regulatorios**, que son clave para las cadenas de valor modernas: inversión, servicios, estándares técnicos, facilitación del comercio, etc.

3. Temas críticos:

- Propiedad intelectual
- Compras y contratos públicos
- Gradual convergencia

5. Apoyo de México, Colombia y Venezuela (Rep. Bol. de) al Caribe en iniciativas estratégicas

4. Un **primer paso** sería avanzar en:

- la acumulación regional del origen
- la armonización y reconocimiento mutuo de estándares técnicos y sanitarios
- la coordinación de avances nacionales en facilitación del comercio (ventanillas únicas)



La centralidad de la política industrial

La región requiere una política industrial moderna, que fomente:

- La inserción en cadenas regionales o mundiales de valor
- El escalamiento en la jerarquía de dichas cadenas, mediante la transición hacia actividades más sofisticadas en bienes y servicios

El interés en promover cadenas regionales de valor abre espacios para políticas industriales con componentes plurinacionales

Un área con gran potencial es el apoyo a la internacionalización de pymes mediante:

- Programas que las apoyen en el cumplimiento de las exigencias de calidad, inocuidad y sustentabilidad de sus potenciales compradores
- Programas conjuntos de desarrollo de recursos humanos especializados



La centralidad de la política industrial

Otra área de gran potencial es la investigación conjunta y el desarrollo de centros tecnológicos en áreas de interés compartido:

Energías renovables, biotecnología aplicada a la agricultura y minería, manejo de recursos hídricos, etc.

Nada de esto implica relegar a los recursos naturales, sino añadirles conocimiento y valor, reforzando sus eslabonamientos con el resto de la economía.



Integración regional

Hacia una estrategia de
cadenas de valor inclusivas



NACIONES UNIDAS

CEPAL

PRINCIPALES MENSAJES Y RECOMENDACIONES

Un decálogo para la integración regional

1. El proceso de integración debe tener una vocación regional.
2. Deben también reconocerse sus fuertes componentes vecinales y subregionales.
3. La convergencia entre esquemas de integración es necesaria, pero será un proceso gradual y no lineal.
4. No hay un modelo único ni privilegiado de integración, por lo que se requiere flexibilidad en el diseño del espacio regional emergente.
5. Es indispensable el compromiso y la voluntad de converger hacia un espacio regional integrado.



Un decálogo para la integración regional

6. Las cadenas de valor y las políticas públicas para impulsarlas pueden ser un poderoso instrumento de integración regional.
7. Una agenda común para el corto plazo es un buen punto de partida.
8. La integración tiene que apoyarse más en la sociedad civil.
9. La igualdad debe ser un rasgo distintivo de la integración regional.
10. Es necesario considerar la integración como una política de Estado.





NACIONES UNIDAS

CEPAL

www.cepal.org