



**Reunión de Expertos sobre:
“Población Territorio y Desarrollo
Sostenible”**

**Estrategias de impulso al Sistema urbano
nacional y su impacto en la pobreza y la
marginación en México, 1950-2010**

César Garcés

Santiago, Chile, 16 y 17 de agosto, 2011

Contenido

- ❖ Panorama del sistema urbano nacional. Evolución y tendencias.
- ❖ Pobreza y marginación urbana. Situación actual.
- ❖ La política pública en el desarrollo del sistema urbano nacional.



I. Panorama del Sistema Urbano Nacional. Evolución y tendencias.

Situación demográfica de México

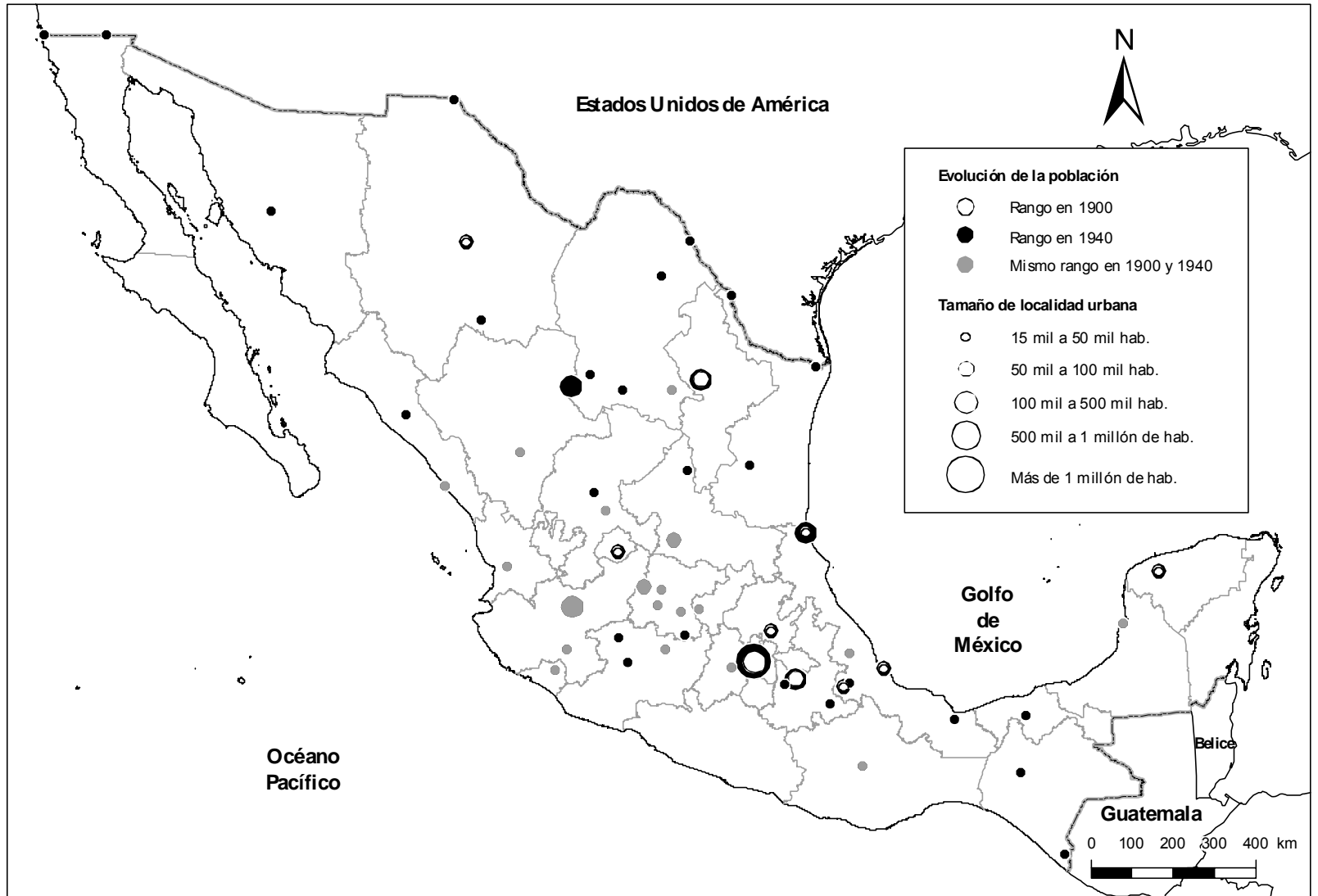
- ❖ En el siglo pasado, la población se multiplicó por **siete** (13 millones en 1900 y 98 millones en 2000),
- ❖ En 2010 el Censo de Población y Vivienda cuantificó un total de **112.3 millones** de habitantes.
- ❖ Se estima que la población seguirá aumentando hasta mediados del siglo XXI, estabilizándose alrededor de los **130 millones**.

México: Población de 15 mil habitantes y más, 1950-2010

Año	No. de localidades con más de 15 mil habitantes	Incremento porcentual	Población total (Miles de habitantes)	Tasa de crecimiento media anual	Índice de Gini
1950	93		6 661		0.621
1960	159	71.0	11 214	5.3	0.623
1970	263	65.4	18 404	5.3	0.621
1980	276	4.9	34 092	6.1	0.732
1990	416	50.7	46 675	3.3	0.664
2000	513	23.3	59 419	2.5	0.677
2005	550	7.2	64 856	1.6	0.678
2010	630	14.5	70 180	1.7	0.679

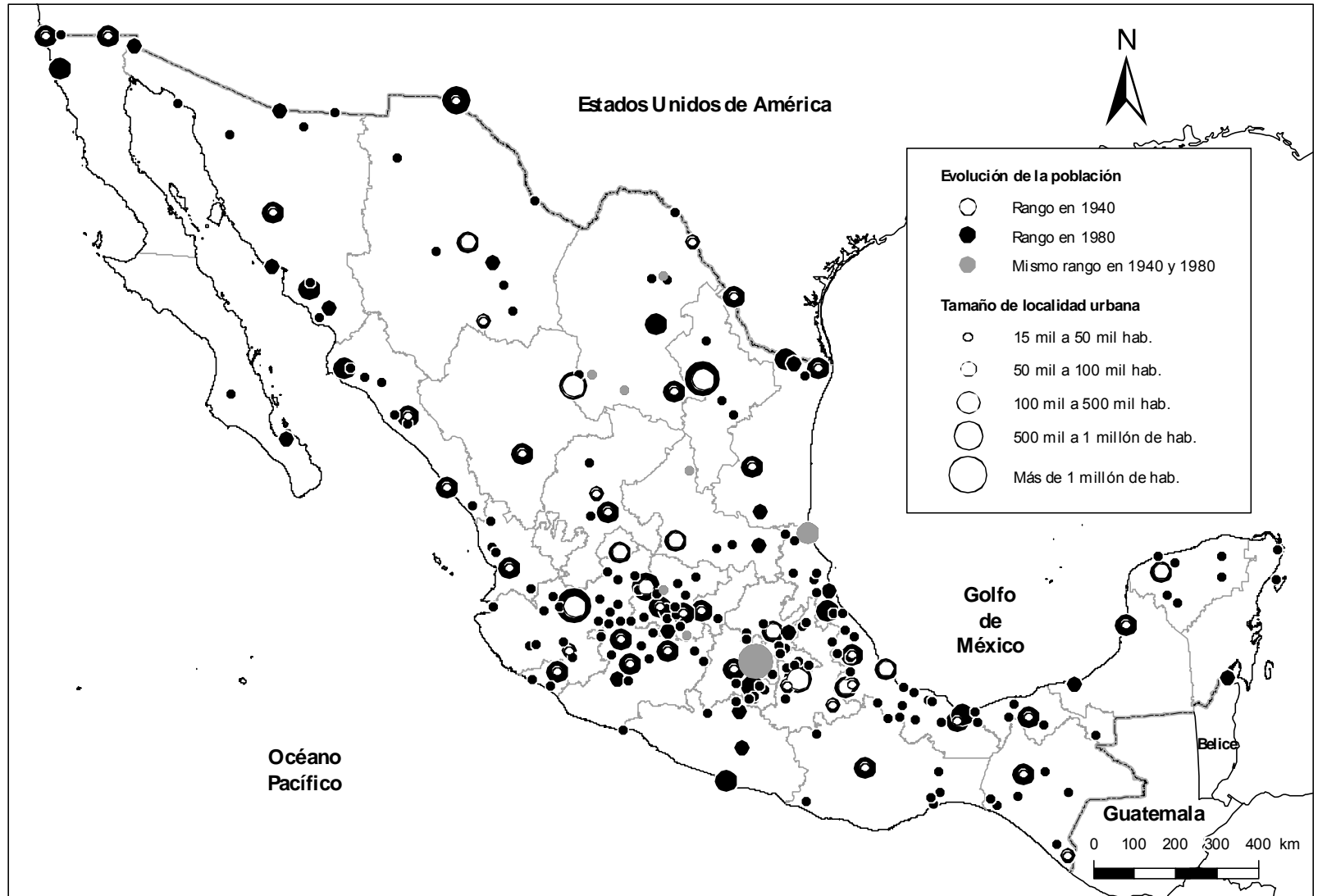
Fuente: Elaborado con base en INEGI, Censos de Población y Vivienda, 1950, 1960, 1970, 1980, 1990, 2000 y 2010, y II Conteo de Población y Vivienda.

México: Localidades de 15 mil o más habitantes en 1900 y 1940



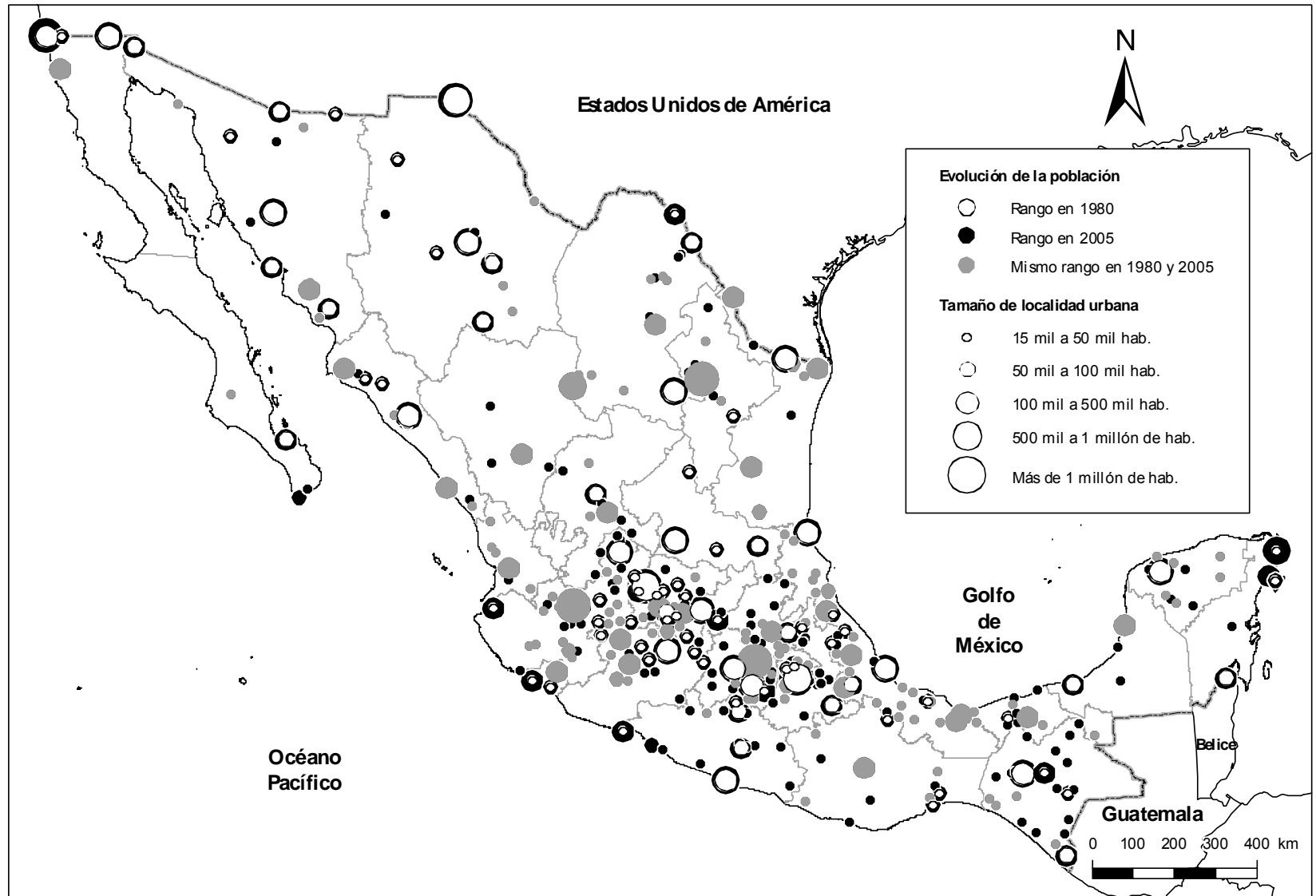
Fuente: CONAPO.

México: Localidades de 15 mil o más habitantes en 1940 y 1980



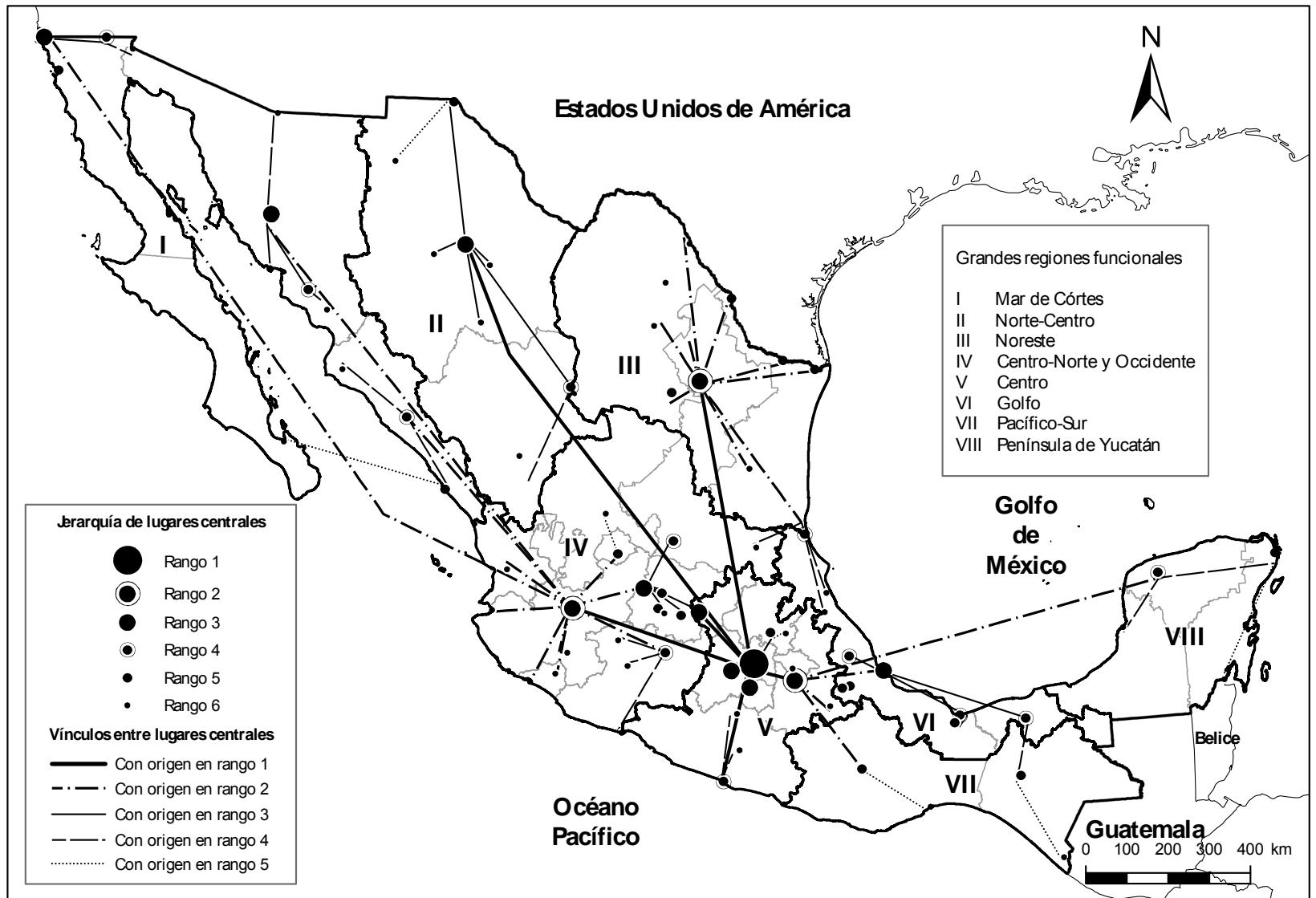
Fuente: CONAPO.

México: Localidades de 15 mil o más habitantes en 1980 y 2005



Fuente: CONAPO.

México: Estructura urbana jerárquica, vínculos y grandes regiones funcionales

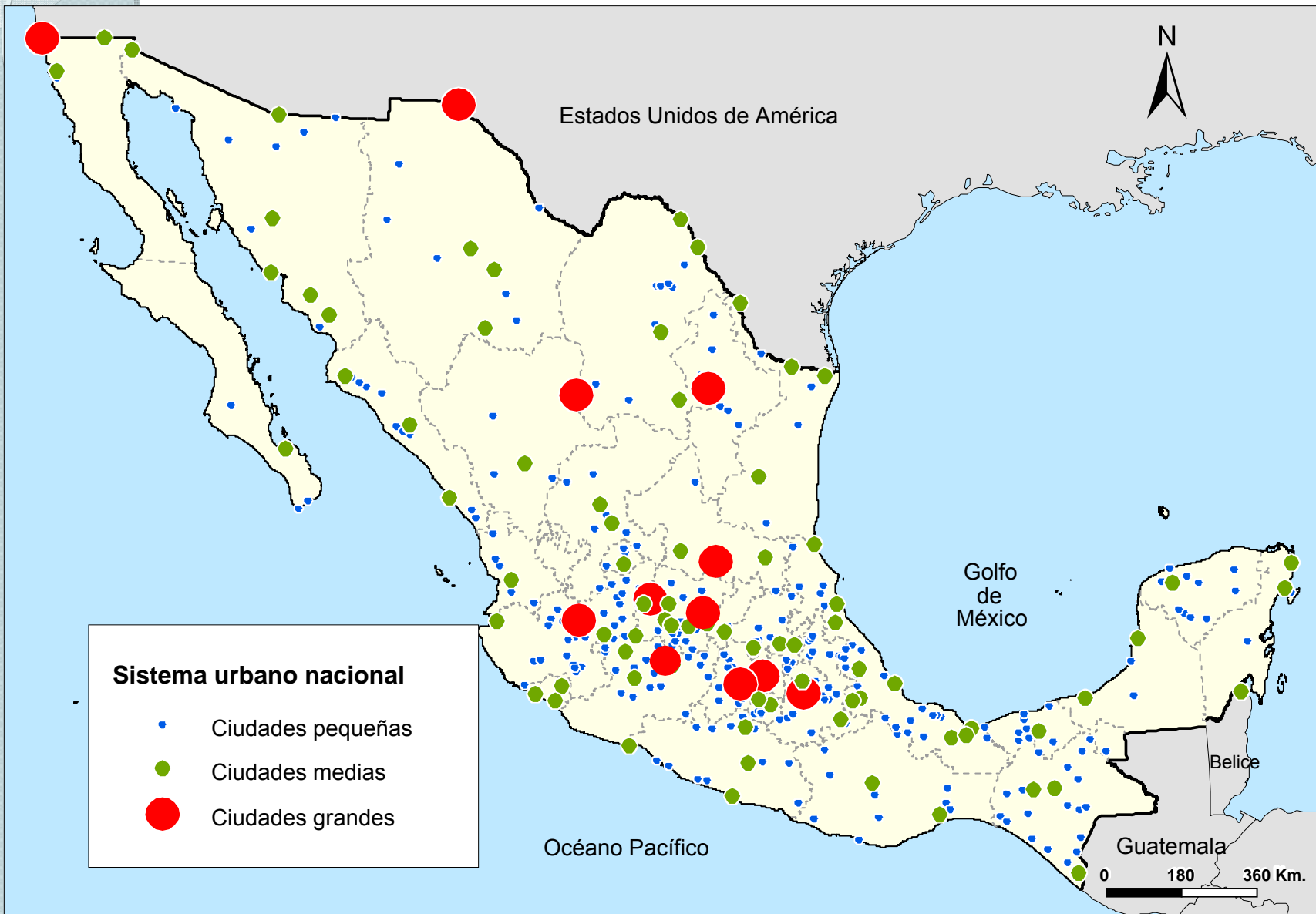


Fuente: CONAPO.

Sistema Urbano Nacional

- ❖ En 2010 la población urbana de México ascendió a **80.4 millones** de habitantes (casi 72% del total nacional) en **383 ciudades** de más de 15 mil habitantes.
 - ❖ 41.2 millones en **11** grandes metrópolis (36.7% T.N.)
 - ❖ 29.6 millones en **82** ciudades medias (26.4% T.N.)
 - ❖ 9.6 millones en **290** ciudades pequeñas (8.5% T.N.)
- ❖ Para 2030 la población urbana oscilará en los **95 millones** (76% del total nacional), concentrándose principalmente en las **19 zonas metropolitanas** previstas.

México: Sistema Urbano Nacional, 2010



Sistema Urbano Nacional

❖ Durante el periodo 2000-2010 se observó que las ciudades que más rápidamente crecieron fueron las metropolitanas (más de un millón de habitantes).

❖ Tomando como base el número de localidades de 2000, se observa que:

Crecimiento nacional:	1.4% anual
Total Urbano:	1.8%
Grandes metrópolis:	2.0%
Ciudades medias:	1.7%
Ciudades pequeñas:	1.3%
Resto del país:	0.4%

❖ El crecimiento es principalmente urbano y se da con mayor intensidad en las grandes metrópolis y en las ciudades de tamaño medio.

Proceso de metropolización

En las últimas décadas, el fenómeno metropolitano se ha intensificado y diversificado; con un número creciente tanto de zonas metropolitanas como de municipios que las integran.

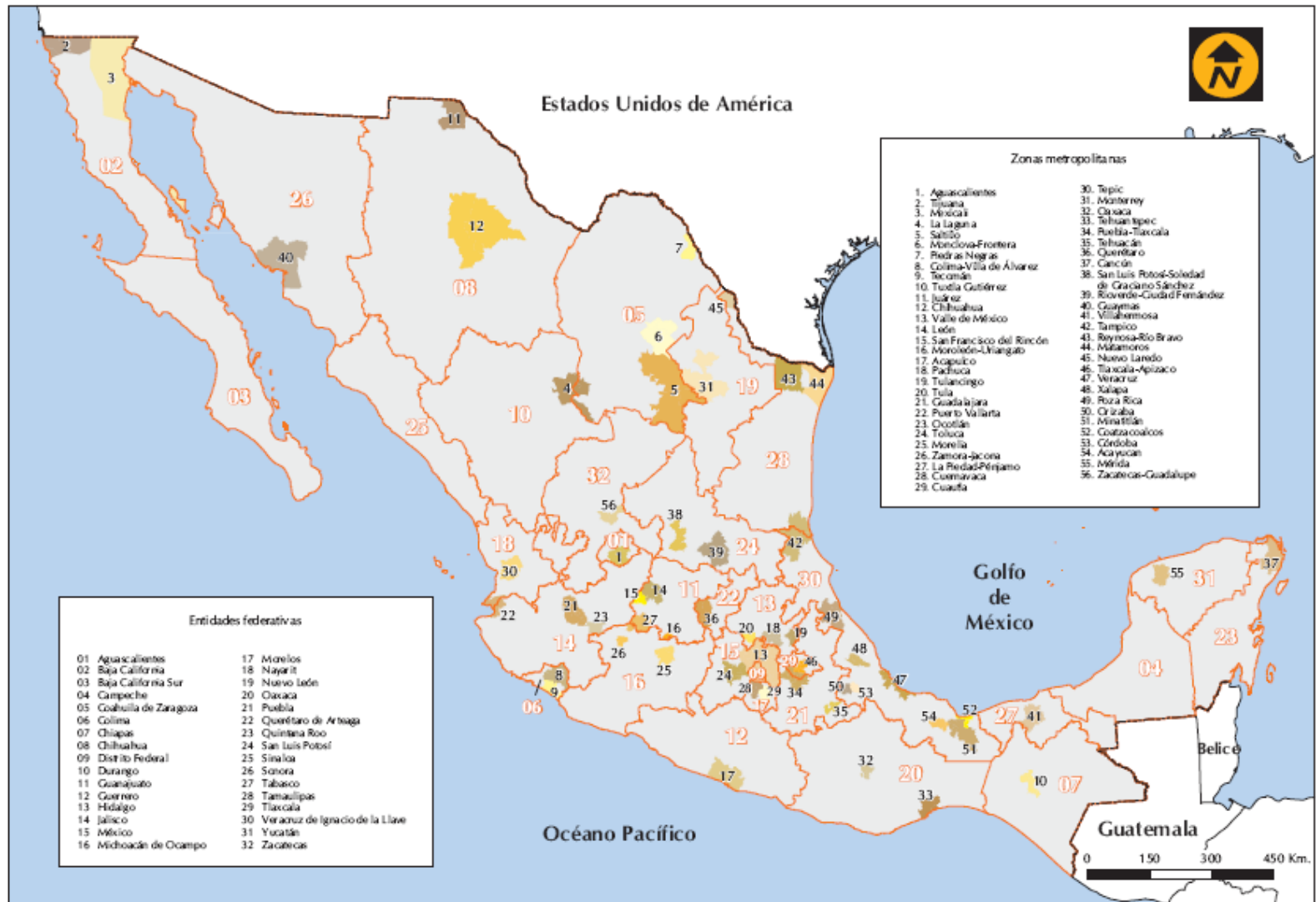
México: Indicadores del proceso de metropolización, 1960-2010

Tamaño	1960	1980	1990	2000	2005	2010 ¹
Zonas metropolitanas	12	26	37	55	56	56
Delegaciones y municipios metropolitanos	64	131	155	309	345	345
Entidades federativas	14	20	26	29	29	29
Población total (millones)	9.0	26.1	31.5	51.5	57.9	62.6
Porcentaje de la población nacional	25.6	39.1	38.8	52.8	56.0	55.7
Porcentaje de la población urbana	66.3	71.1	67.5	77.3	78.6	89.2

Nota: ¹ Para el 2010 se mantuvo la integración de los municipios que integran las zonas metropolitanas.

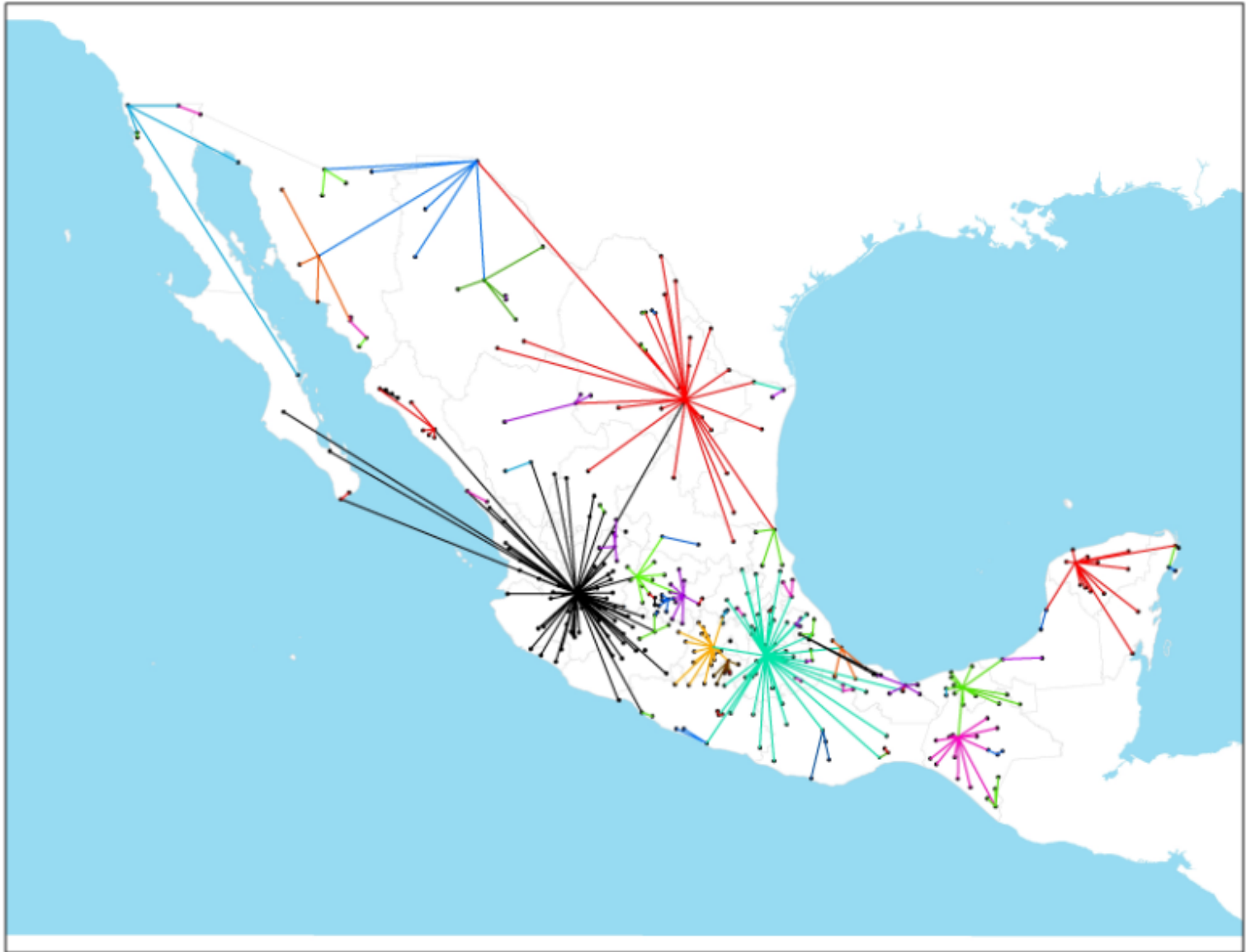
Fuente: SEDESOL, CONAPO, INEGI (2007). Delimitación de las Zonas Metropolitanas de México 2005, México, 10 pags.

ZONAS METROPOLITANAS DE MÉXICO



Fuente: Marco Geostatístico Nacional actualizado al II Censo de Población y Vivienda 2005.

México: Sistema de Ciudades en México y Distribución de la Población, Estructura Funcional de la Red de Ciudades en México



Fuente: Garrocho, Carlos (2010), Sistema de Ciudades en México y Distribución de la Población, Estructura Funcional de la Red de Ciudades en México, Secretaría General del CONAPO, México DF.

México: hechos determinantes en el proceso de expansión y fortalecimiento del SUN

- Se transita de una migración rural–urbana a una **migración urbana–urbana**, bajo una tendencia clara del fortalecimiento y diversificación del SUN.
- Por primera vez, desde la Revolución Mexicana, se observa una **reducción en la población rural** nacional.
- Más de la mitad de la migración intermunicipal tiene lugar dentro del SUN; del total de traslados, más de **tres cuartas partes concluyen en alguna de las ciudades** del país.
- Las ciudades medias incrementaron paulatinamente **su capacidad de atracción** de población.
- El desarrollo de la **franja fronteriza**, basado en la maquila, la diversificación económica y su cercanía con EU, y el **desarrollo urbano del sur sureste**, basado en el turismo, genera una dinámica regional distinta.



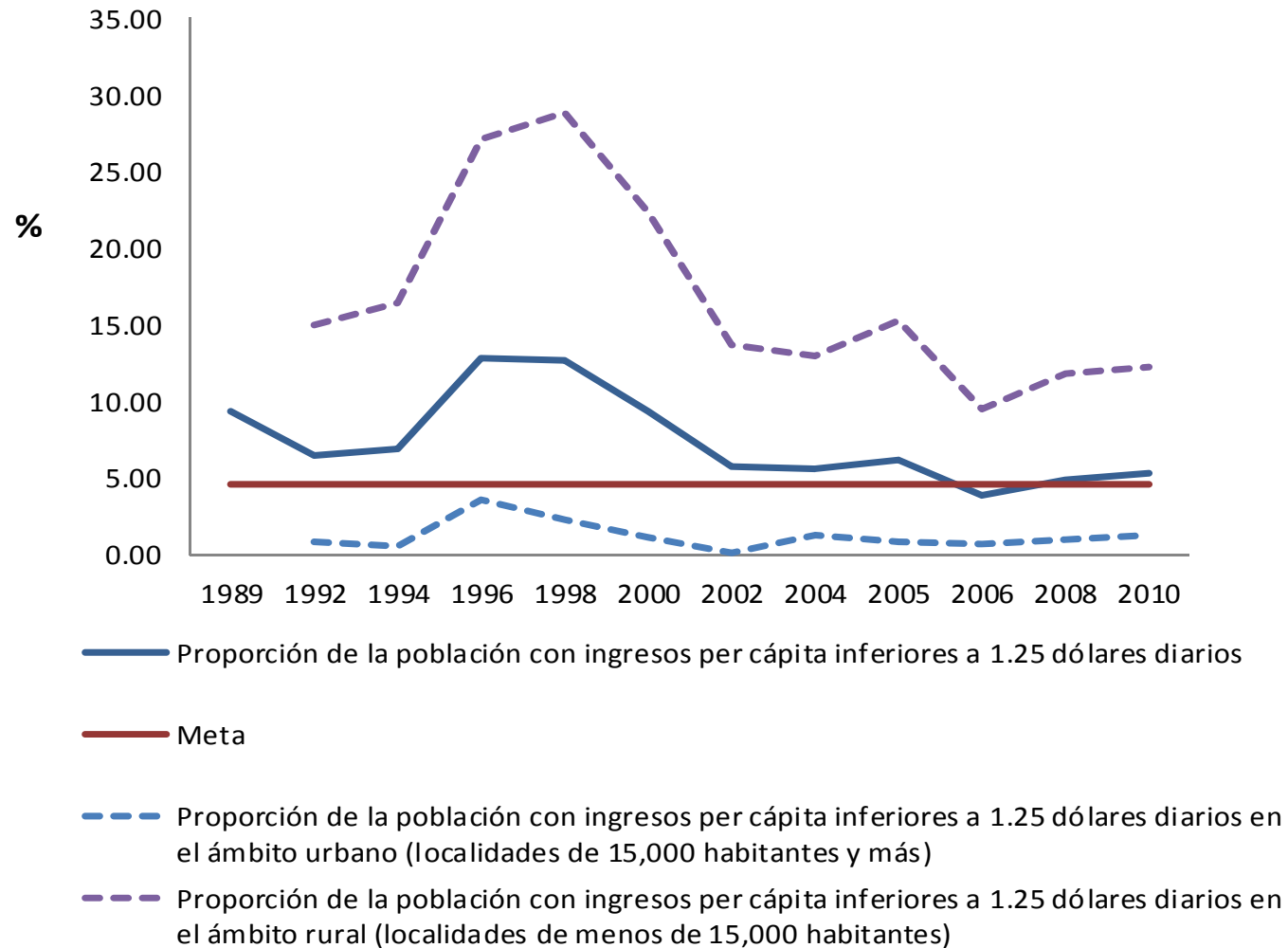
II. Pobreza y marginación urbana. Situación actual.

México: Objetivo I de los ODM. Erradicar la pobreza extrema y el hambre

Metas	Indicadores	1989	2010	2015
Meta I: Reducir a la mitad, entre 1990 y 2015, el porcentaje de personas cuyos ingresos sean inferiores a 1.25 dólares diarios.	Proporción de la población cuyos ingresos son inferiores a 1.25 dólares diarios	9.3	5.3	4.6
	Urbano	3.4	1.2	1.7
	Rural	18.8	12.2	9.4

Fuente: SEDESOL, con base en la ENIGH (varios años).

México: Objetivo I de los ODM. Erradicar la pobreza extrema y el hambre



Nota: La construcción muestral de la ENIGH 1989 no permite la comparación de los ámbitos urbano y rural de 1989 con los ámbitos urbano y rural de las ENIGH de 1992 a la fecha.

Fuente: SEDESOL, con base en información de:

INEGI. ENIGH (varios años)

BM. Programa de Paridad Poder de Compra.

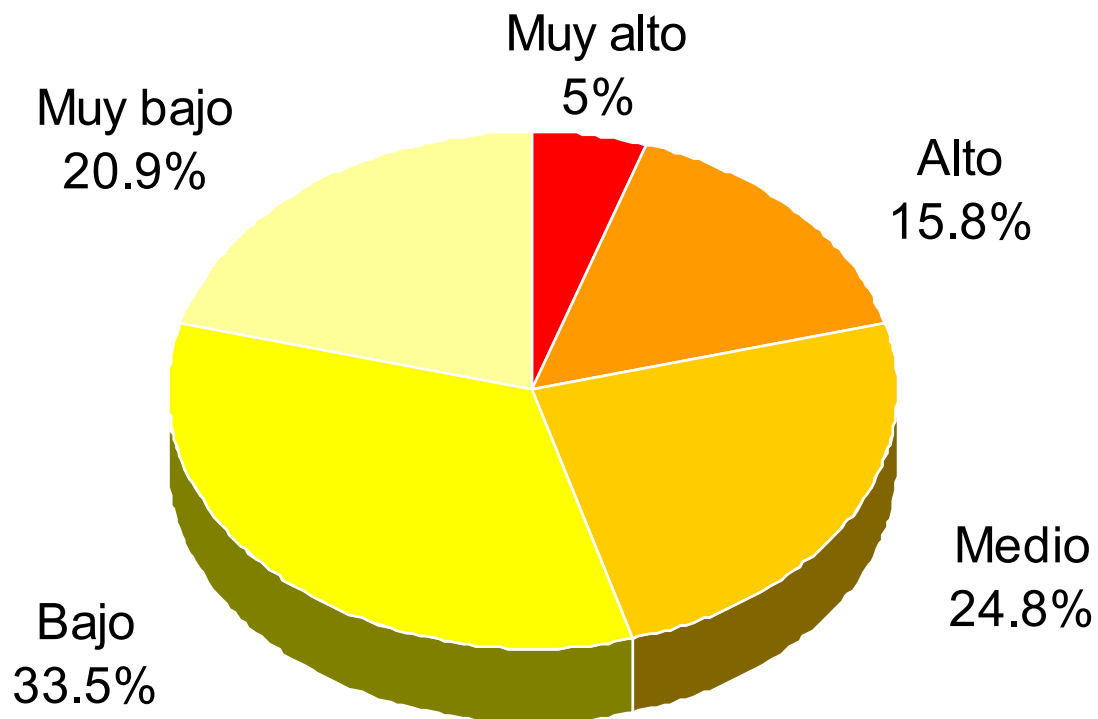
BANXICO.

México: porcentaje de carencias sociales, 2008 y 2010

CARENCIA SOCIAL	PORCENTAJE 2008	PORCENTAJE 2010
Acceso a la seguridad social	64.7	60.7
Acceso a servicios de salud	40.7	31.8
Rezago educativo	21.7	20.6
Acceso a la alimentación	21.6	24.9
Servicios básicos de vivienda	18.9	16.5
Calidad y espacios de vivienda	17.5	15.2

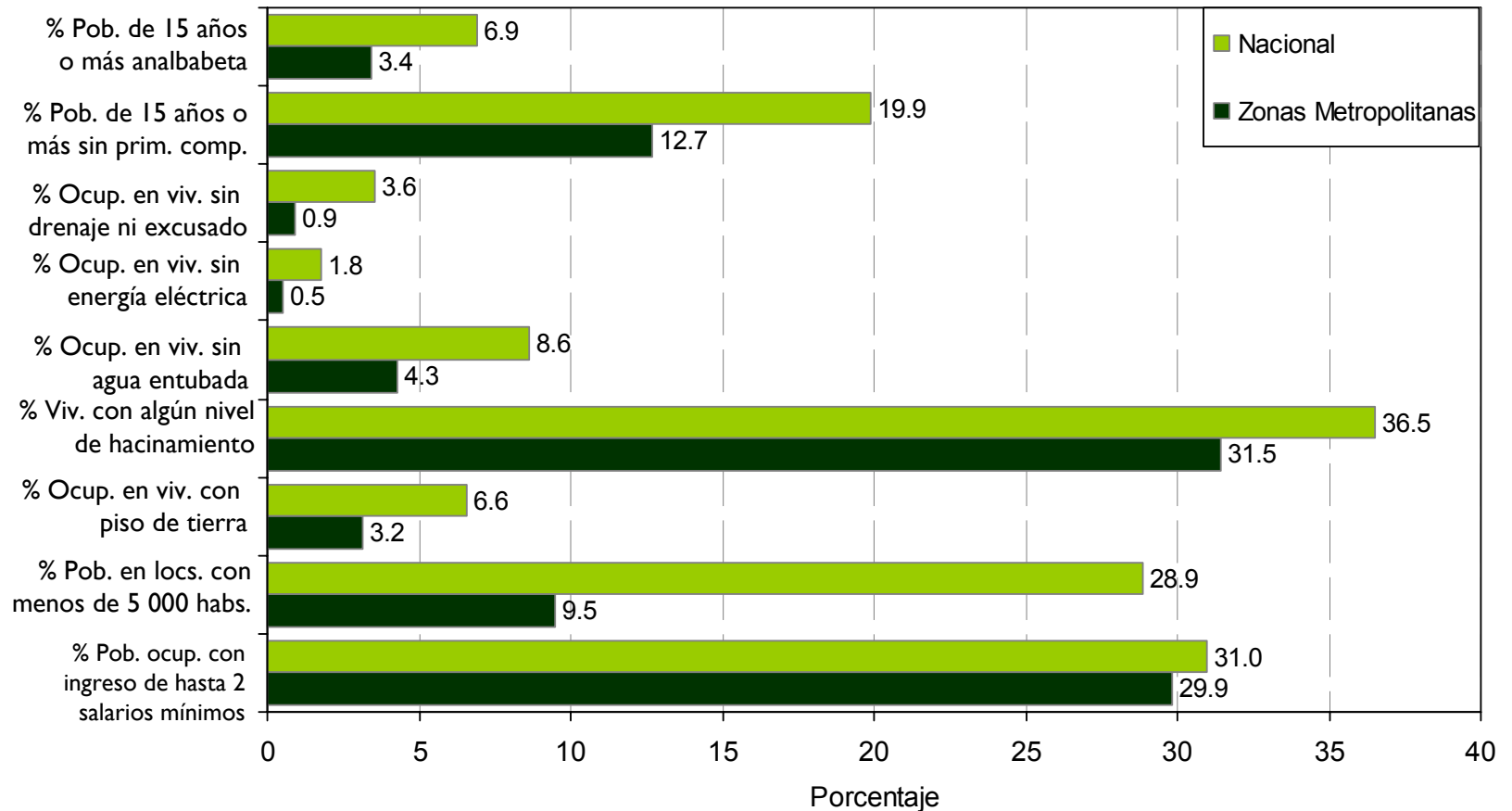
Fuente: CONEVAL. Estimaciones con base en el Modelo de Condiciones Socioeconómicas, ENIGH 2008 y 2010.

México: Sistema urbano nacional. Distribución de la población por grado de marginación, 2005



México: Zonas Metropolitanas de México¹

Indicadores de marginación, 2010

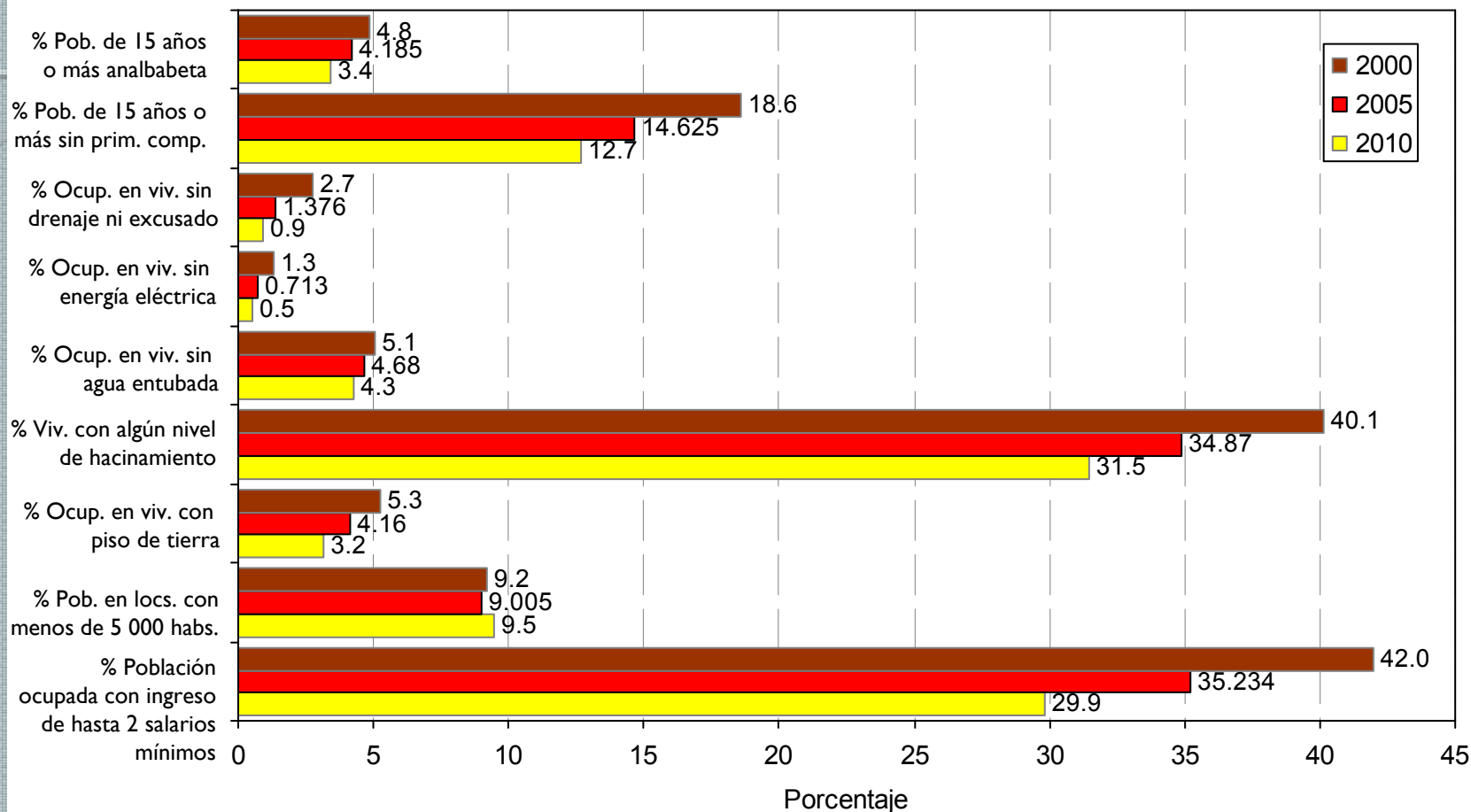


Nota: ¹ Las zonas metropolitanas corresponden a las 56 zonas metropolitanas definidas en 2005 por SEDESOL-INEGI-CONAPO. No incluye la zona metropolitana de Oaxaca ni de Tehuantepec, debido a que el Censo General de Población y Vivienda 2010, los datos para Oaxaca sólo están disponibles por Distrito y no municipio.

Fuente: Estimaciones del CONAPO con base en el XII Censo General de Población y Vivienda 2000 y Censo de Población y Vivienda 2010.

México: Zonas Metropolitanas de México¹

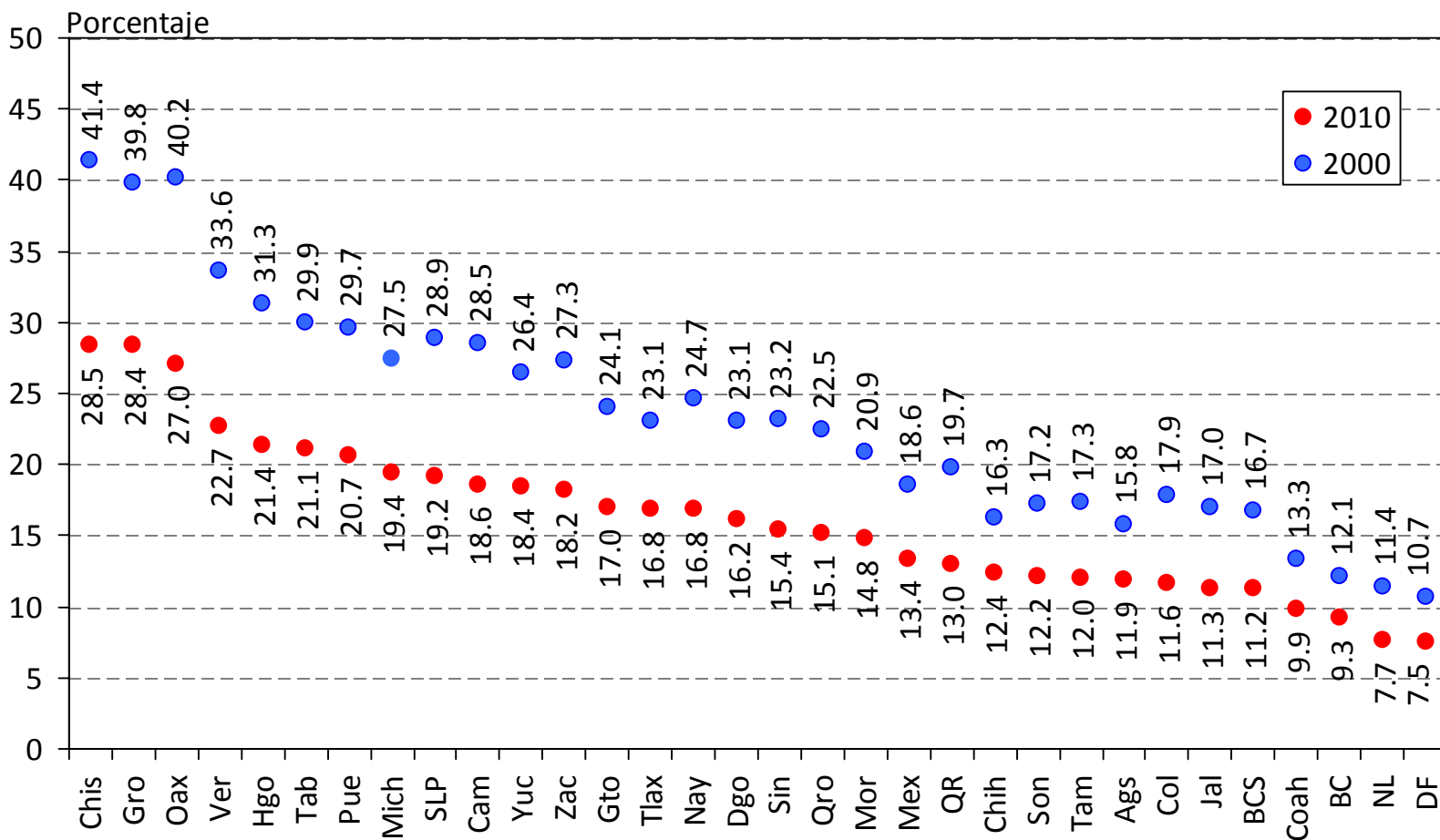
Indicadores de marginación, 2000-2010



Nota: ¹ Las zonas metropolitanas corresponden a las 56 zonas metropolitanas definidas en 2005 por SEDESOL-INEGI-CONAPO. Para hacerlos comparables se excluyó en 2000 y 2005 la zona metropolitana de Oaxaca ni de Tehuantepec, debido a que el Censo General de Población y Vivienda 2010, los datos para Oaxaca sólo están disponibles por Distrito y no municipio.

Fuente: Estimaciones del CONAPO con base en el XII Censo General de Población y Vivienda 2000 y Censo de Población y Vivienda 2010.

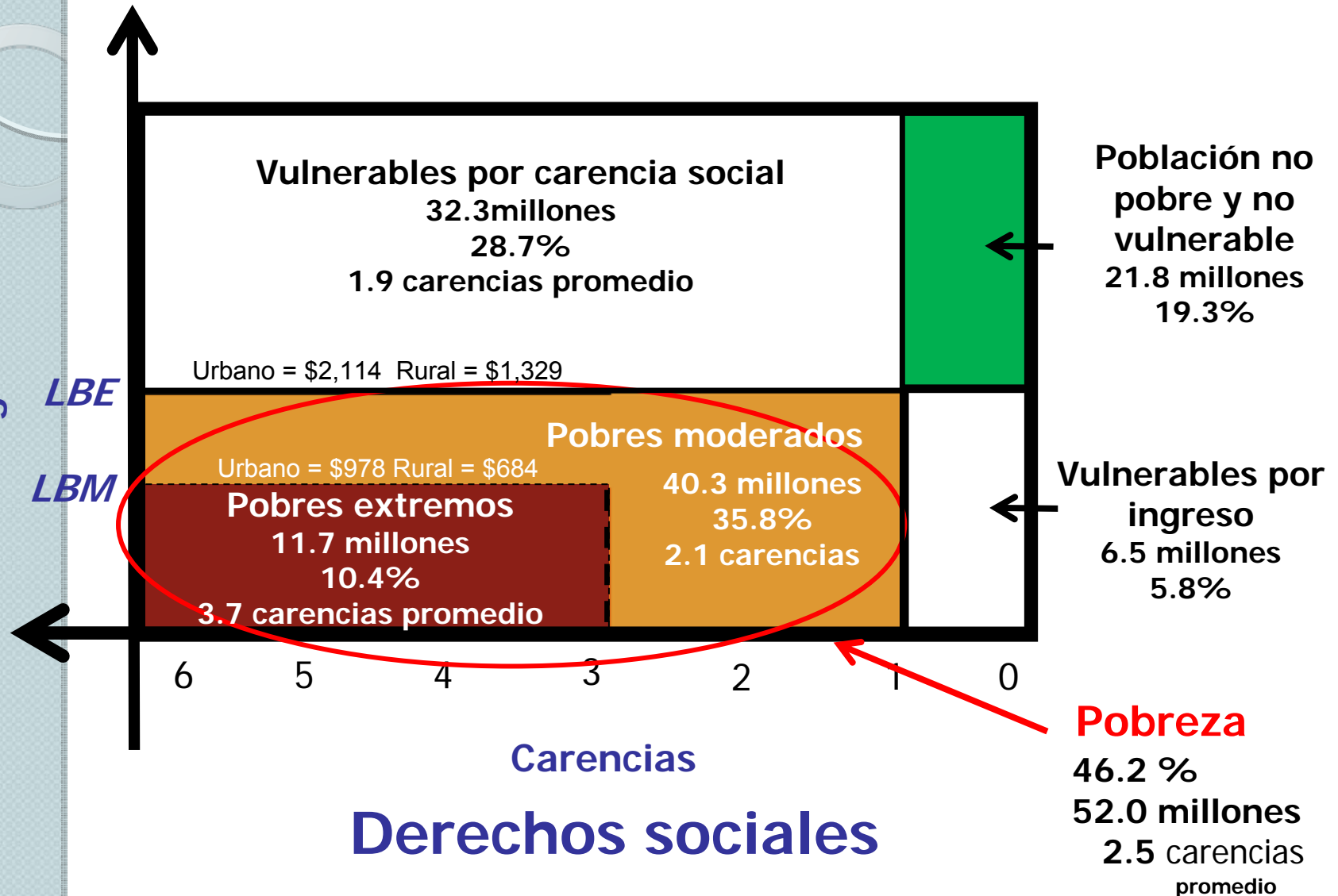
México: Promedio de los indicadores de marginación por entidad federativa, 2000-2010



Fuente: Estimaciones del CONAPO con base en el XII Censo General de Población y Vivienda 2000 y Censo de Población y Vivienda 2010.

Pobreza Multidimensional. Indicadores de pobreza, 2010

Bienestar
Ingreso



Fuente: CONEVAL. Estimaciones con base en el Modelo de Condiciones Socioeconómicas, ENIGH 2010.

III. La política pública en el desarrollo del Sistema Urbano Nacional.

Componentes de la política de OT y Desarrollo Urbano en México

- *La estrategia de desarrollo interurbano.* Se parte de la idea de que el dinamismo y presencia de las ciudades medias hacen contrapeso a las zonas metropolitanas, contribuyen a otorgar una mejor calidad de vida a la población que las habita y, son detonantes del desarrollo local y regional al integrar al desarrollo a la población rural dispersa.
- *La estrategia de desarrollo intraurbano.* Consiste en las acciones al interior de los centros de población para garantizar su viabilidad como asentamientos dinámicos y concentradores de la actividad económica industrial y de servicios.
- *La estrategia de institucionalización de la política,* que se integra por todos los instrumentos legales y de gestión para operar el sistema de planeación; igualmente comprende acciones que involucren y comprometan a los estados y municipios como actores de su propio destino.

En esta política, la capacitación y la formación de cuadros especializados en los temas de ordenamiento territorial y desarrollo urbano a nivel local ha constituido piedra angular de este proceso en los últimos 40

Caracterización de los programas de desarrollo urbano

- **Los programas de 1978 y el de 1982**, sientan las bases acerca de la trascendencia del ordenamiento territorial y el desarrollo urbano como política y estrategia para alcanzar un desarrollo sostenido y equitativo.
- **Los programas de 1984-1988 y 1990-1994**. Enfrentan de manera más directa los efectos del crecimiento urbano acelerado y desordenado. Interés en la coordinación intersectorial y por impulsar el establecimiento de condiciones técnicas y administrativas para operar la política de ordenamiento territorial y desarrollo urbano.
- **Los programas de 1995-2000 y el de 2001-2006**, los cuales se caracterizan por diseñarse al interior de la nueva Secretaría de Desarrollo Social la política de desarrollo urbano, que sustituye a la extinta SEDUE, dándole un énfasis primordial a la política social y, en concreto, al combate a la pobreza.

10 Determinantes del SUN al 2010

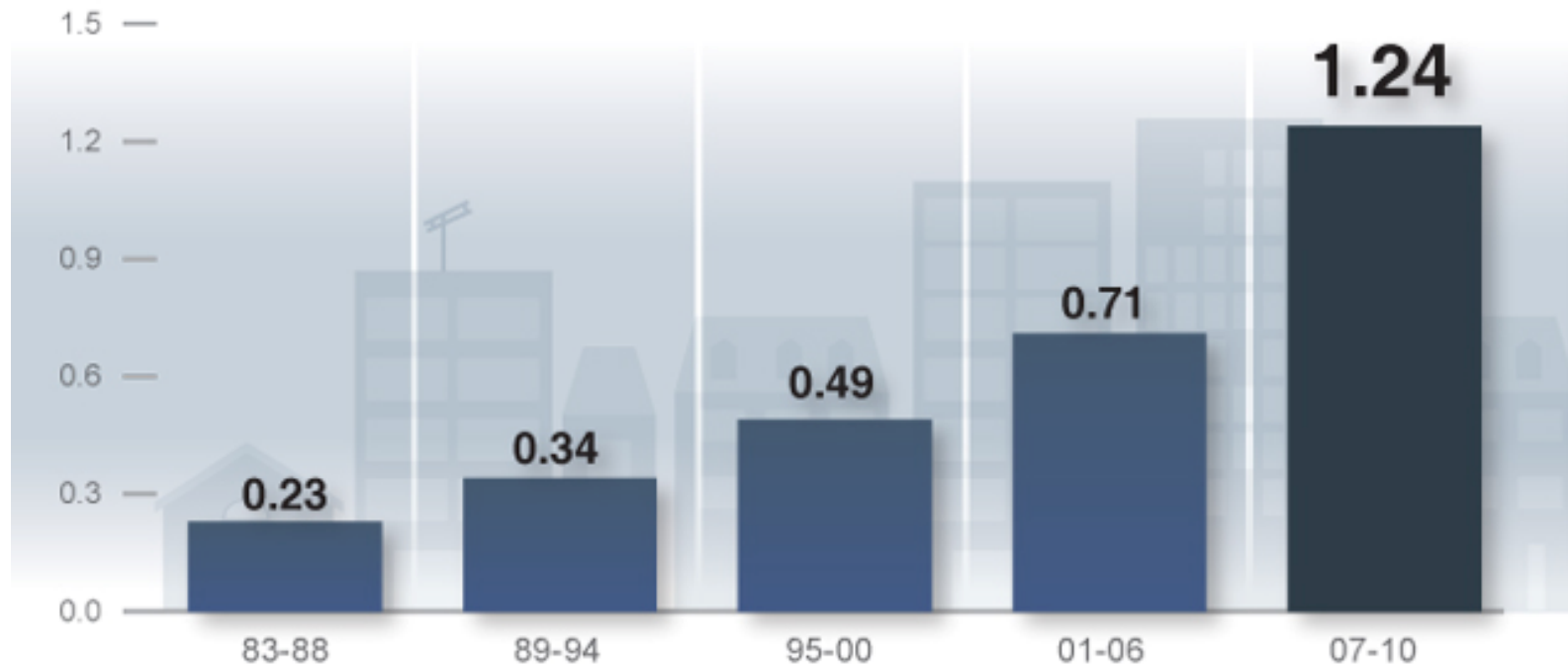
- **1ª.** Relevancia de la Ciudad de México: como polo histórico concentrador,
- **2ª.** Las regiones y su capital (recursos naturales y humanos, maquila, turismo),
- **3ª.** Crecimiento demográfico y calidad de vida,
- **4ª.** Creación de instrumentos: leyes, reglamentos, planes y programas,
- **5ª.** Posición geográfica: puertos, fronteras, orografía,
- **6ª.** Globalización y fortalecimiento del neoliberalismo,
- **7ª.** Proceso de descentralización. Nuevo régimen fiscal y de reparto,
- **8ª.** Desarrollo de infraestructura y equipamiento nacional (16 mil km de carreteras y caminos a 2011),
- **9ª.** Expansión, autonomía y autodeterminación de las ciudades,
- **10ª.** Política urbana vs política social de combate a la pobreza.

Existe o tiene algún impacto la política de OT y del SUN

- Existió, y fue consistente en el tiempo, aún cuando su impacto fue decreciente a partir del último lustro del siglo pasado,
- En los años de mayor crecimiento demográfico y migración la política fue clara y logró impulsar diversos centros de tamaño intermedio,
- Actualmente no hay una política formal sino una determinación por combatir la pobreza urbana, circunscribiendo la política a lo intraurbano,
- La política urbana se subsumió a la política social de combate a la pobreza,
- Los avances en combate a la pobreza han mejorado sustantivamente la vida en las ciudades, pero la falta de planeación está derivando en nuevos desafíos,
- Actualmente, la capacidad de planeación y OT está condicionada a las capacidades locales,
- El sistema urbano se fortalece aunque sin una dirección o proyecto nacional, obedece más a la capacidad de desarrollo local y al mercado global,
- La nueva concepción de redes de ciudades puede constituir el nuevo enfoque en la planeación y desarrollo del SUN.

Promedio anual de créditos y subsidios para la vivienda por administración.

(Millones)



Fuente: Comisión Nacional de Vivienda

Nota: No incluyen los datos de los programas de SEDESOL, con los cuales los promedios cambian a 0.23, 0.43, 0.51, 0.80 y 1.68, respectivamente

- Se han otorgado 5.4 millones de créditos y subsidios para adquisición, autoconstrucción y mejora de viviendas
- Una de cada cinco viviendas (28.6 millones habitadas) ha sido adquirida o mejorada durante este gobierno
- Las viviendas particulares habitadas se incrementaron en 6.7 millones en 10 años —con una tasa de crecimiento de 2.7 por ciento anual— por encima del crecimiento poblacional (1.4 por ciento anual).

MUCHAS GRACIAS

César Garcés

cesar.garces@presidencia.gob.mx

cergarces@yahoo.com