

2010



Balance preliminar de las economías de América Latina y el Caribe



NACIONES UNIDAS

CEPAL

Superamos la primera etapa de la crisis con buenos resultados pero enfrentamos otros retos...

- Contexto
- La región vuelve a crecer
- Las perspectivas para el 2011
- Los desafíos más allá del corto plazo
- A manera de síntesis y recapitulación



Contexto inédito

- Deterioro de las condiciones financieras y alto endeudamiento en los países desarrollados
- Menor dinamismo en Europa e incertidumbre en Estados Unidos con reducción de su demanda interna
- Recuperación global impulsada por las economías emergentes
- América Latina y el Caribe se recupera y vuelve a crecer



La región vuelve a crecer

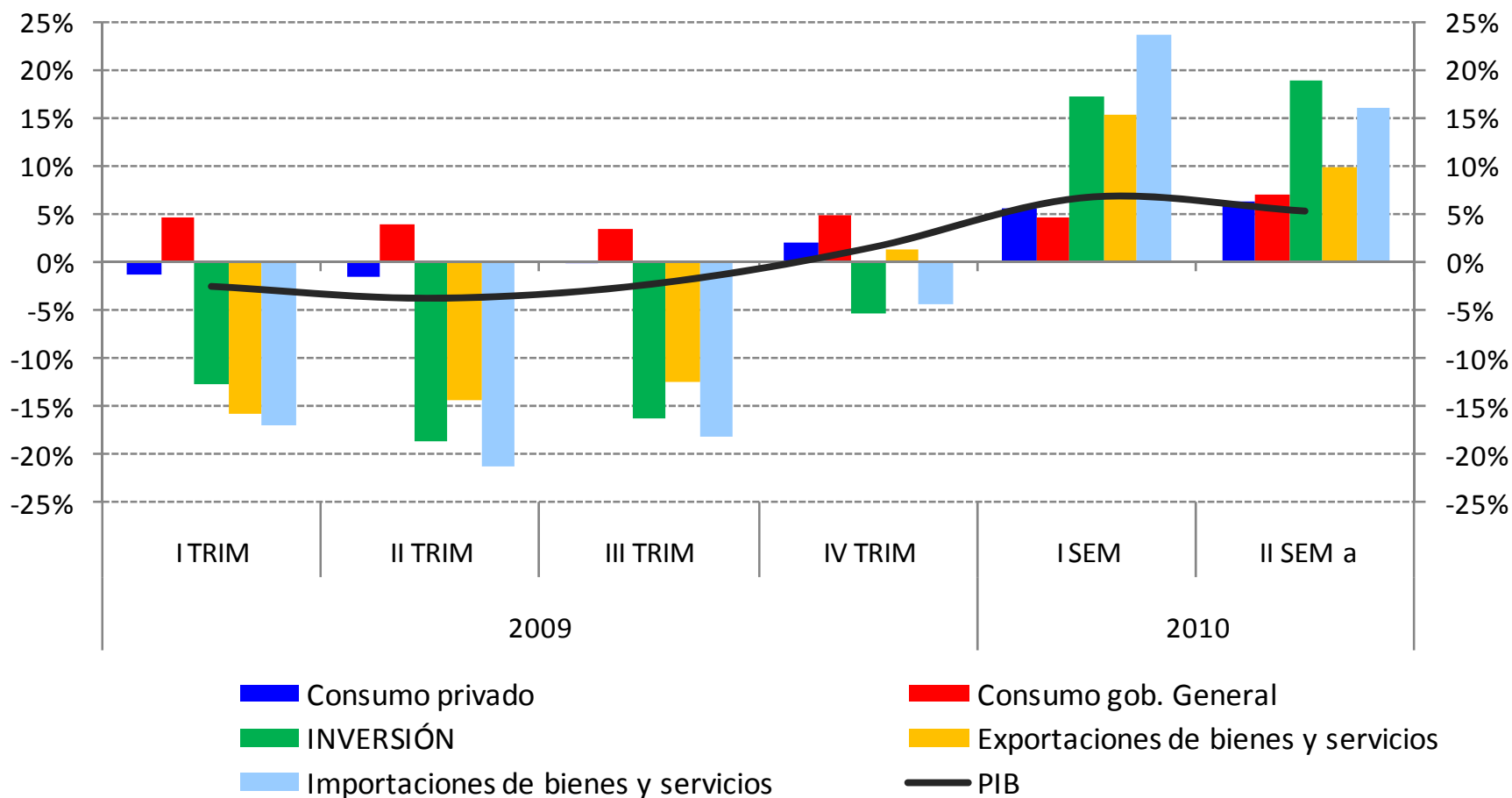
- Se consolida la recuperación que comenzó a mediados del 2009, impulsada por el impacto de las políticas públicas
- Y paulatinamente aumenta la importancia de la demanda interna
 - El aumento de la inversión se reflejó en el incremento del stock de maquinaria y equipo y en la recomposición de existencias
 - Mejores indicadores del mercado de trabajo y el aumento del crédito sustentaron el incremento del consumo privado



Paulatinamente fue aumentando la importancia de la demanda interna como motor del crecimiento

AMÉRICA LATINA: OFERTA Y DEMANDA, 2009-2010

(Tasas de variación con relación a igual período del año anterior, en porcentajes)



Fuente: Comisión Económica para América Latina y el Caribe (CEPAL), sobre la base de información oficial.

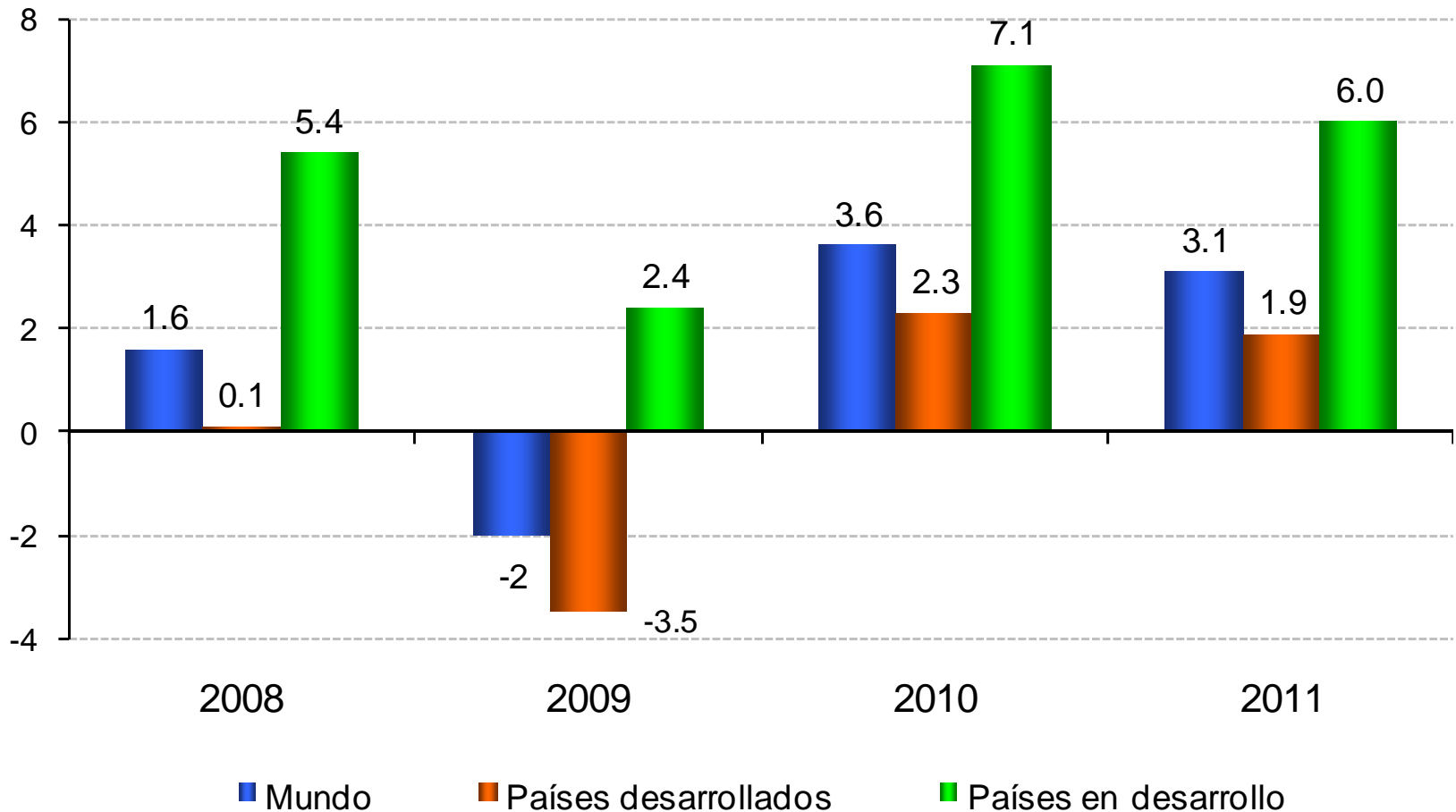
La región vuelve a crecer

- Se consolida la recuperación que comenzó a mediados del 2009, impulsada por el impacto de las políticas públicas
- Y paulatinamente aumenta la importancia de la demanda interna
 - El aumento de la inversión se reflejó en el incremento del stock de maquinaria y equipo y en la recomposición de existencias
 - Mejores indicadores del mercado de trabajo y el aumento del crédito sustentaron el incremento del consumo privado
- Debido a factores externos: como la recuperación de la economía global, las remesas, la IED y sobre todo el comercio internacional



La recuperación de la economía internacional en dos velocidades

TASAS DE CRECIMIENTO DEL PIB MUNDIAL, 2008-2011
(En porcentajes)

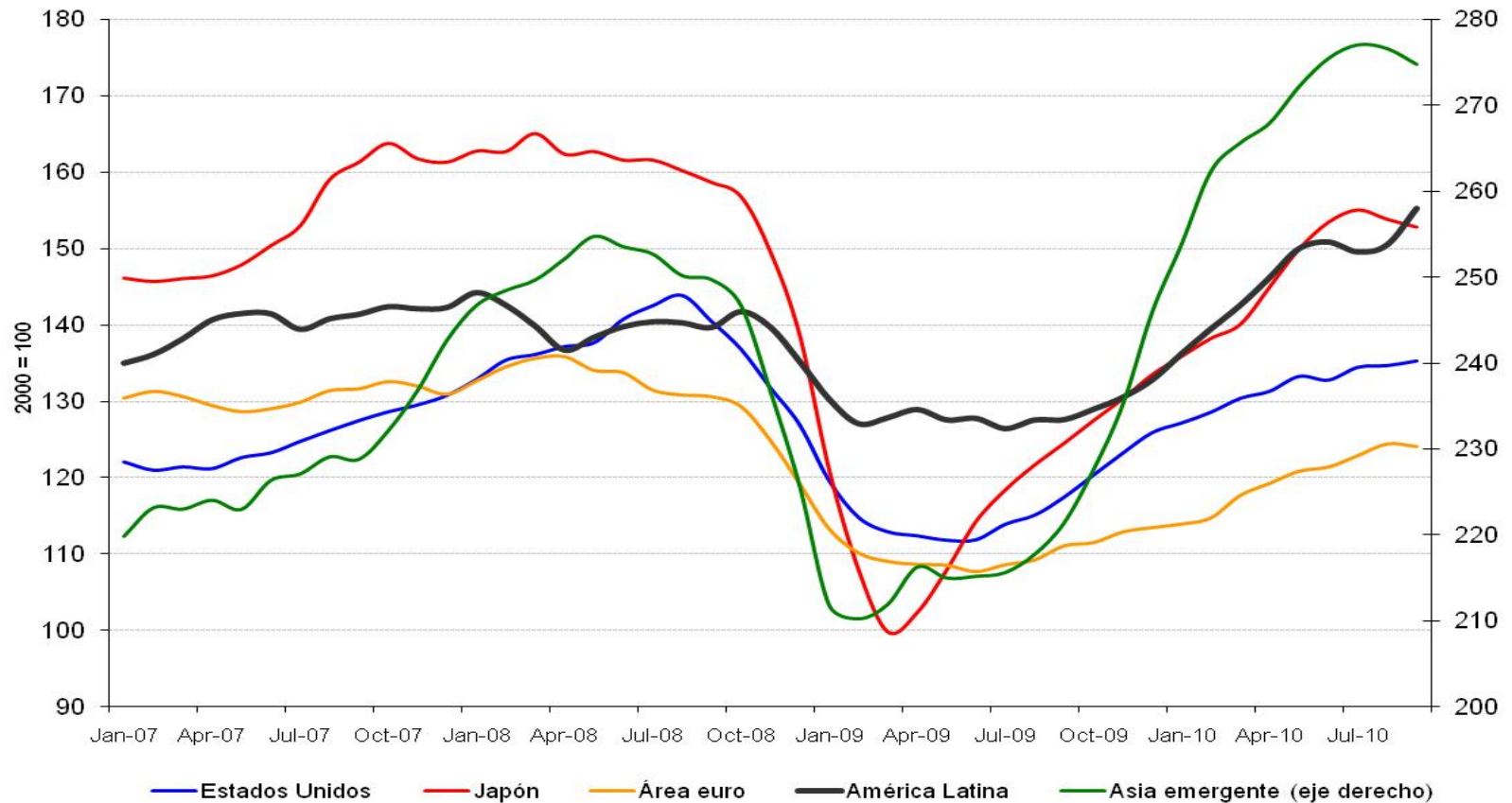


Fuente: Comisión Económica para América Latina y el Caribe (CEPAL), sobre la base de información oficial.

La región recuperó los volúmenes de comercio previos a la crisis

ÍNDICE DE EXPORTACIONES MUNDIALES POR REGIONES, 2007-2010

(Promedio móvil de 3 meses, índice 2000 = 100)

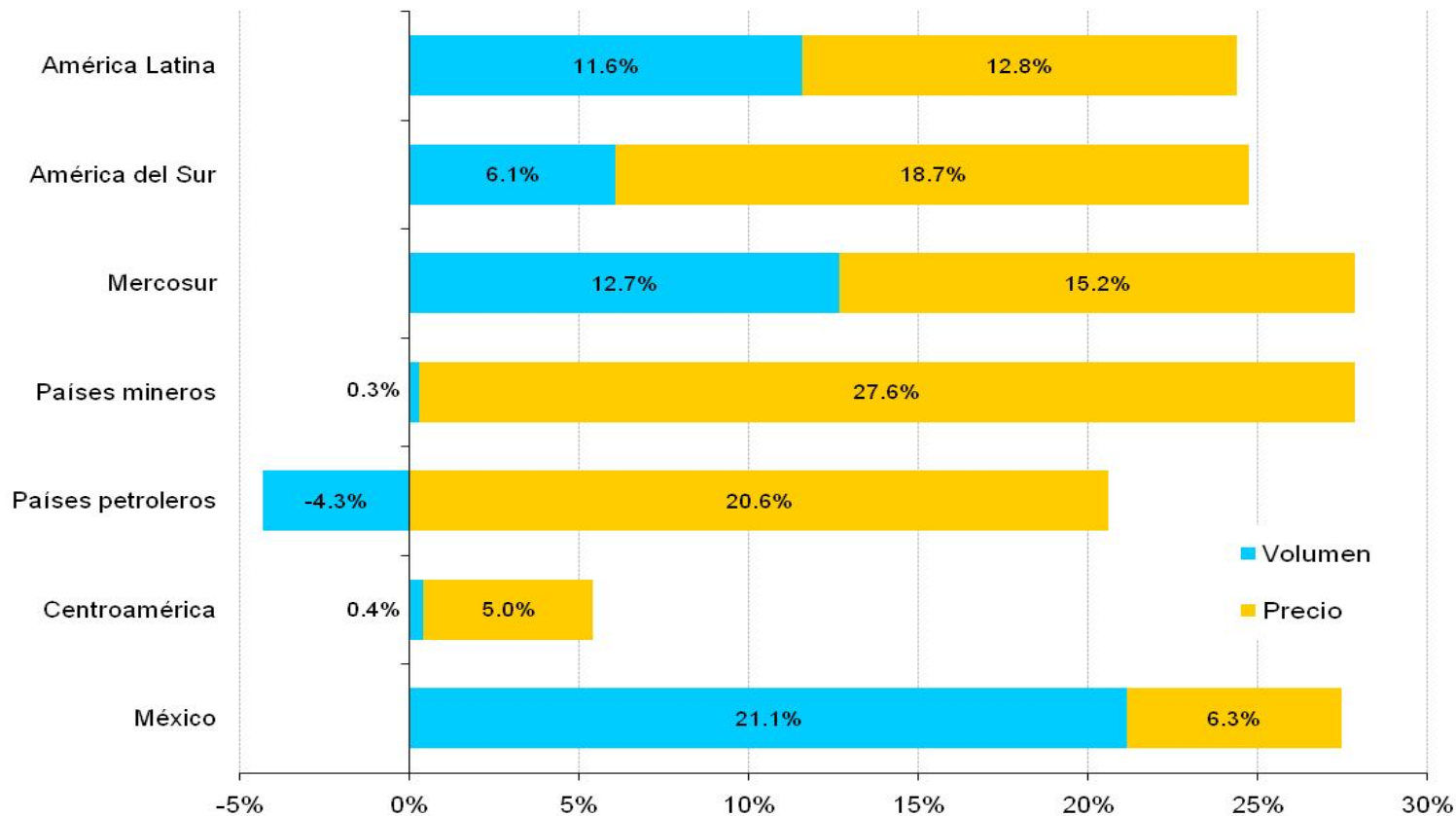


Fuente: Comisión Económica para América Latina y el Caribe (CEPAL), sobre la base de información oficial.

Las exportaciones mejoran tanto por el aumento del volumen como por los mejores precios

AMÉRICA LATINA: TASA DE VARIACIÓN DEL VALOR DE LAS EXPORTACIONES, SEGÚN CONTRIBUCIONES DE VOLUMEN Y PRECIO, 2010

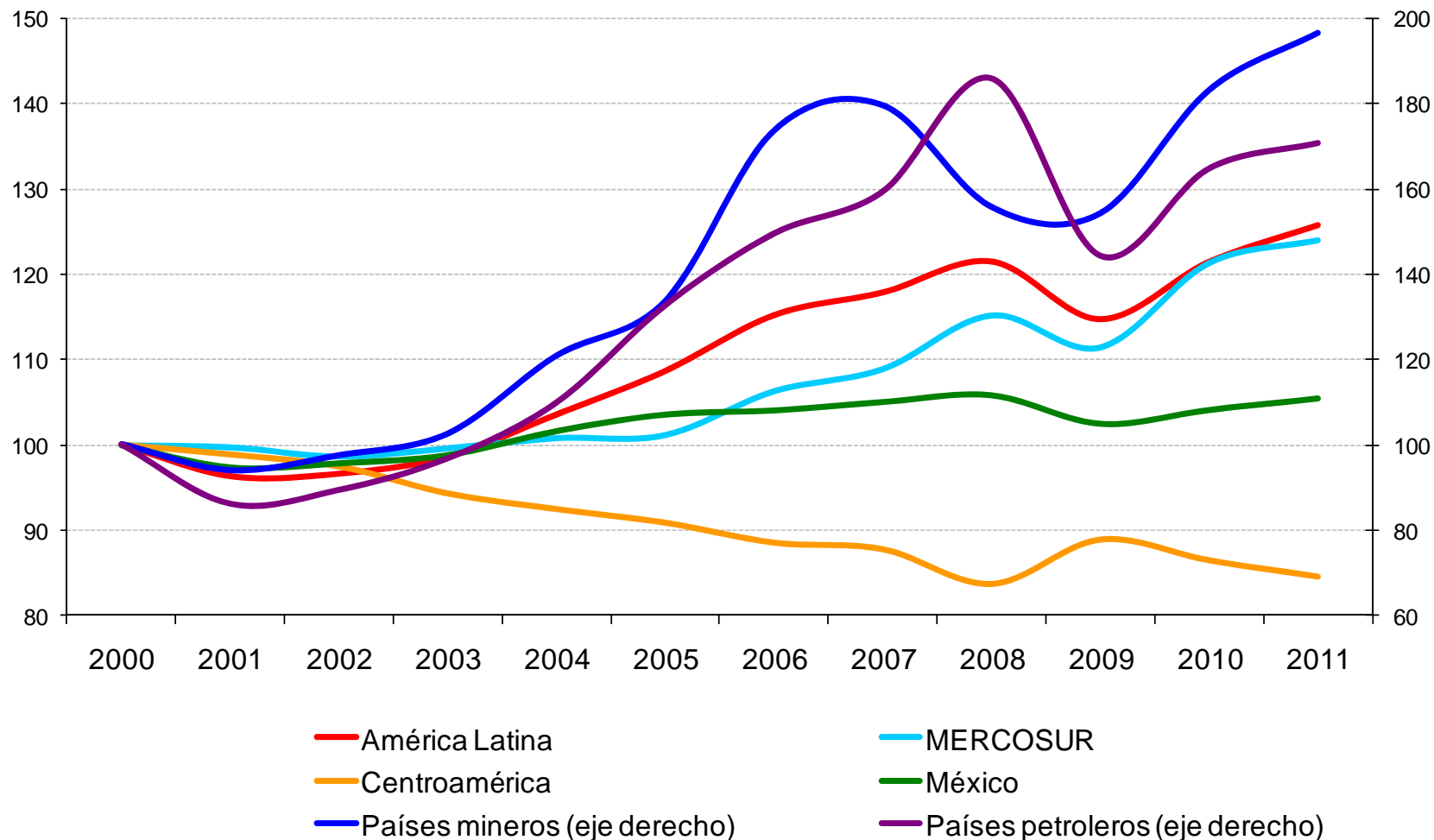
(En porcentajes)



Fuente: Comisión Económica para América Latina y el Caribe (CEPAL), sobre la base de información oficial.

Los términos de intercambio retoman sus tendencias pre crisis

AMÉRICA LATINA Y EL CARIBE: TÉRMINOS DE INTERCAMBIO
(Índice 2000 = 100)

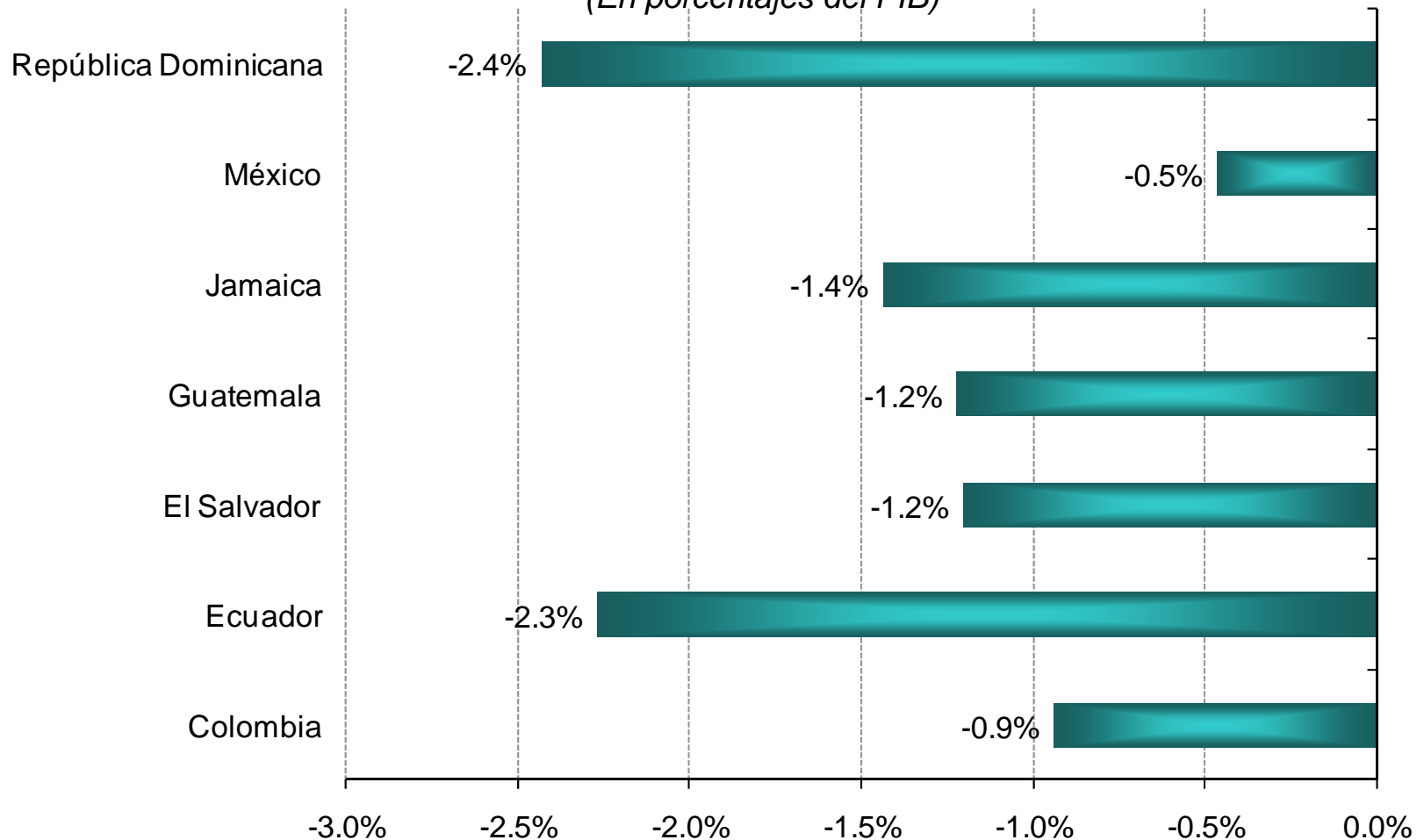


Fuente: Comisión Económica para América Latina y el Caribe (CEPAL), sobre la base de información oficial.

Mejoran las remesas pero no alcanzan a los niveles pre-crisis

AMÉRICA LATINA Y EL CARIBE: DIFERENCIA ENTRE EL INGRESO DE REMESAS DE EMIGRADOS ESTIMADO EN EL 2010 Y EL PROMEDIO 2004-2007

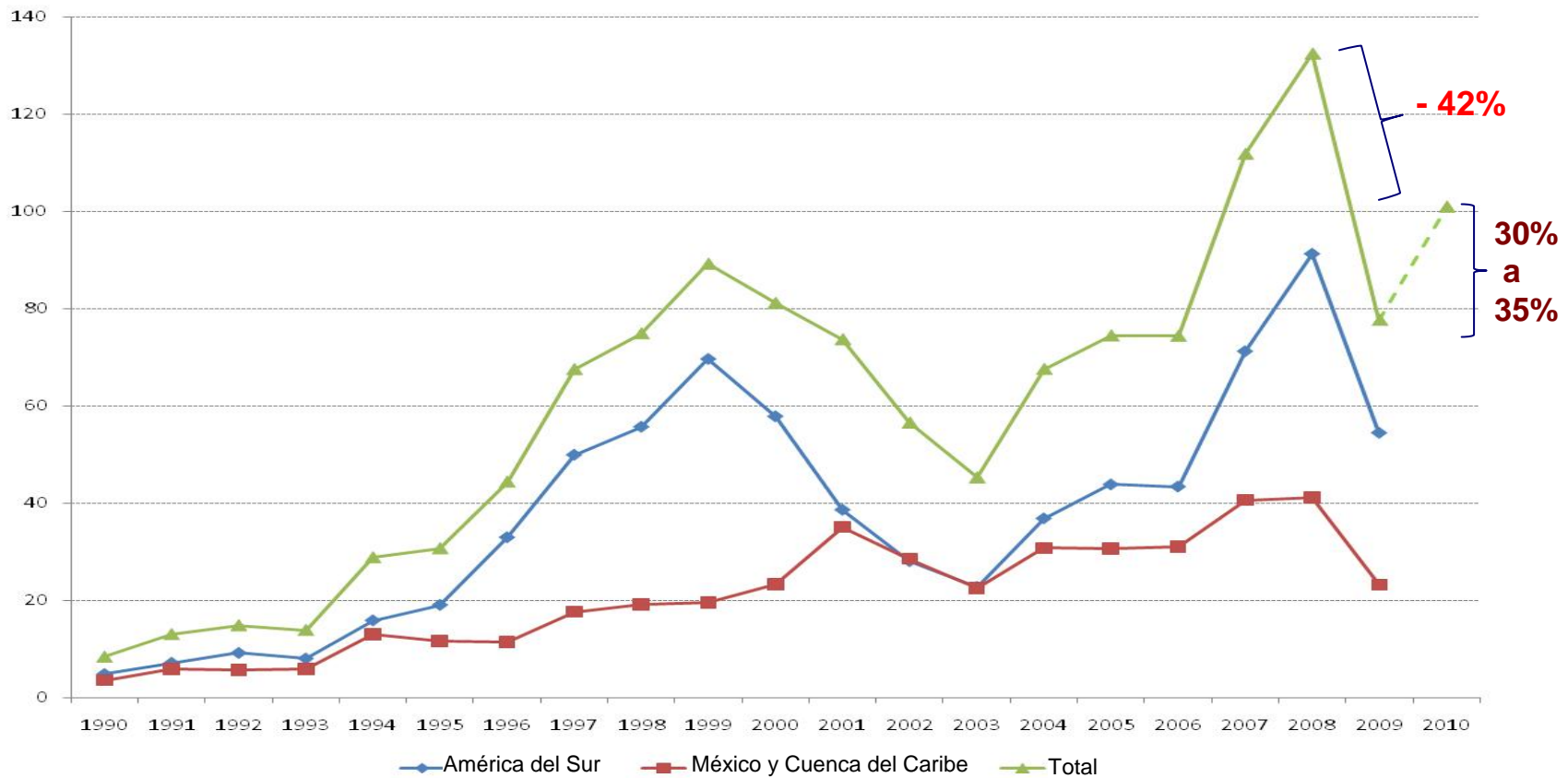
(En porcentajes del PIB)



Fuente: Comisión Económica para América Latina y el Caribe (CEPAL), sobre la base de información oficial.

IED se recupera entre 30% y 35% después de una caída mayor al 40%

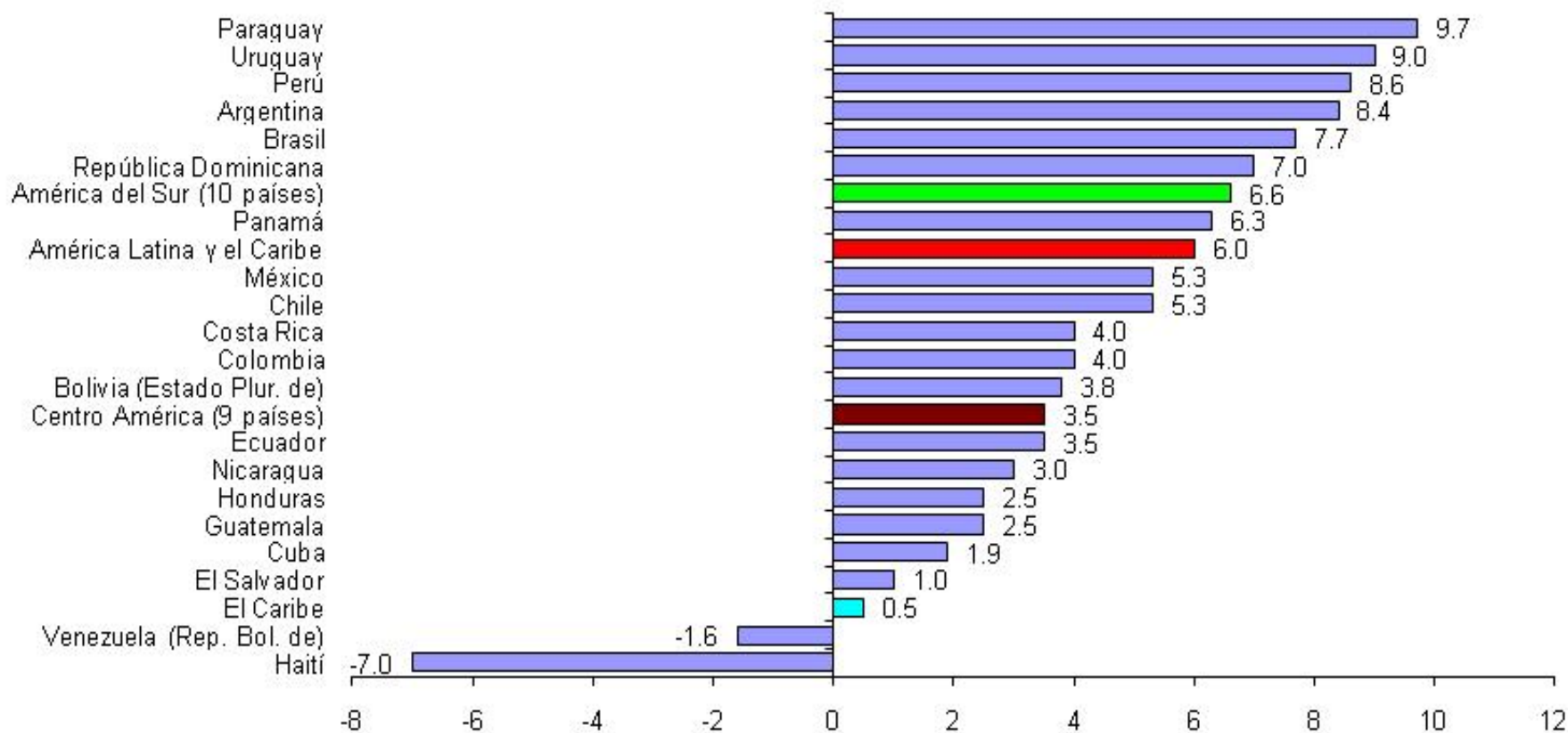
AMÉRICA LATINA Y EL CARIBE: INGRESOS DE INVERSIÓN EXTRANJERA DIRECTA POR SUBREGIÓN, 1990-2010 ^a
(Miles de millones de dólares)



América Latina y el Caribe vuelve a crecer: 6% en el 2010

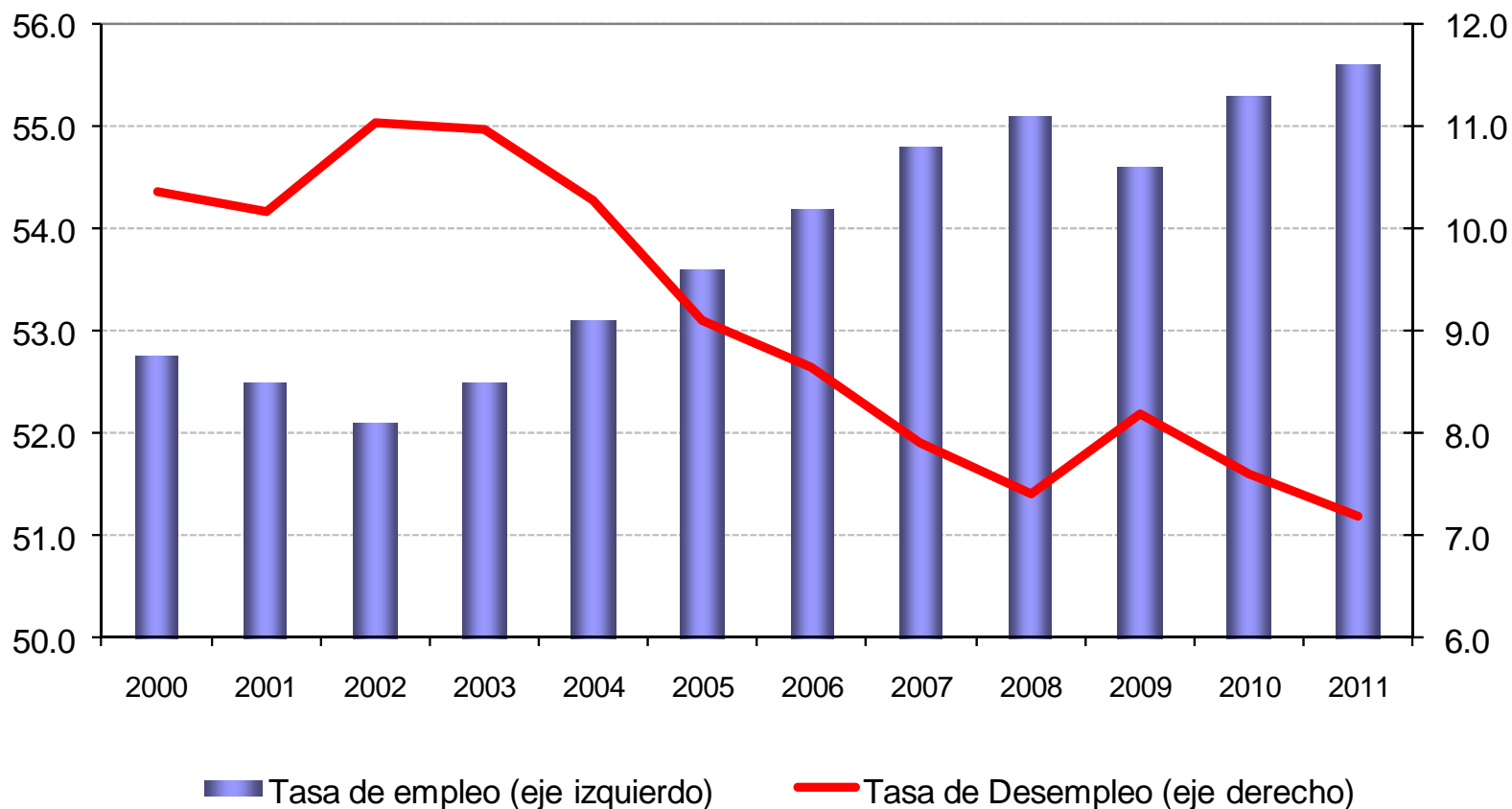
AMÉRICA LATINA Y EL CARIBE: CRECIMIENTO DEL PIB, 2010

(En porcentajes)



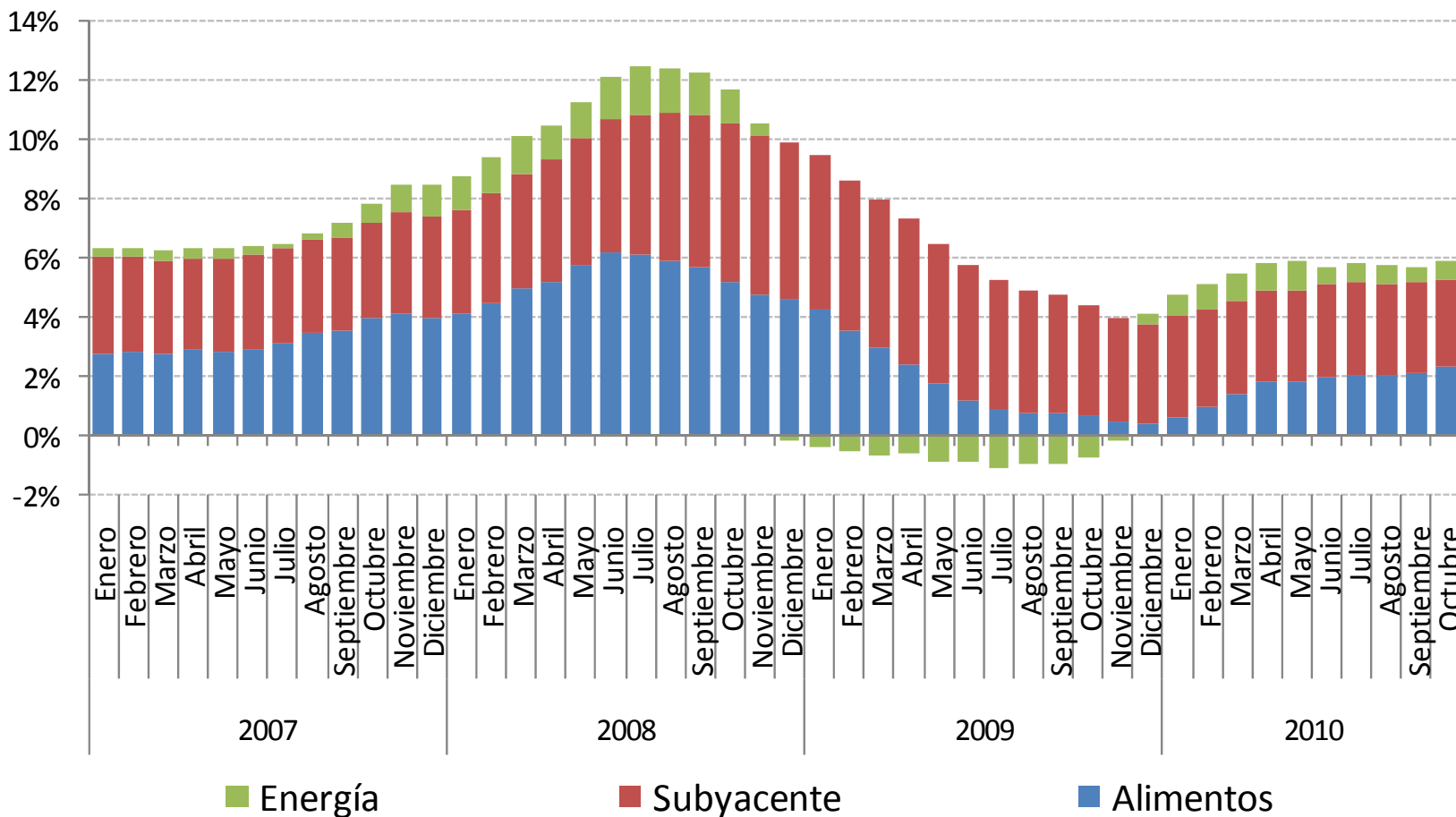
El crecimiento impulsa mejores indicadores laborales

AMÉRICA LATINA Y EL CARIBE: EMPLEO Y DESEMPLEO (En porcentajes)



Después de un leve repunte la inflación se estabilizó

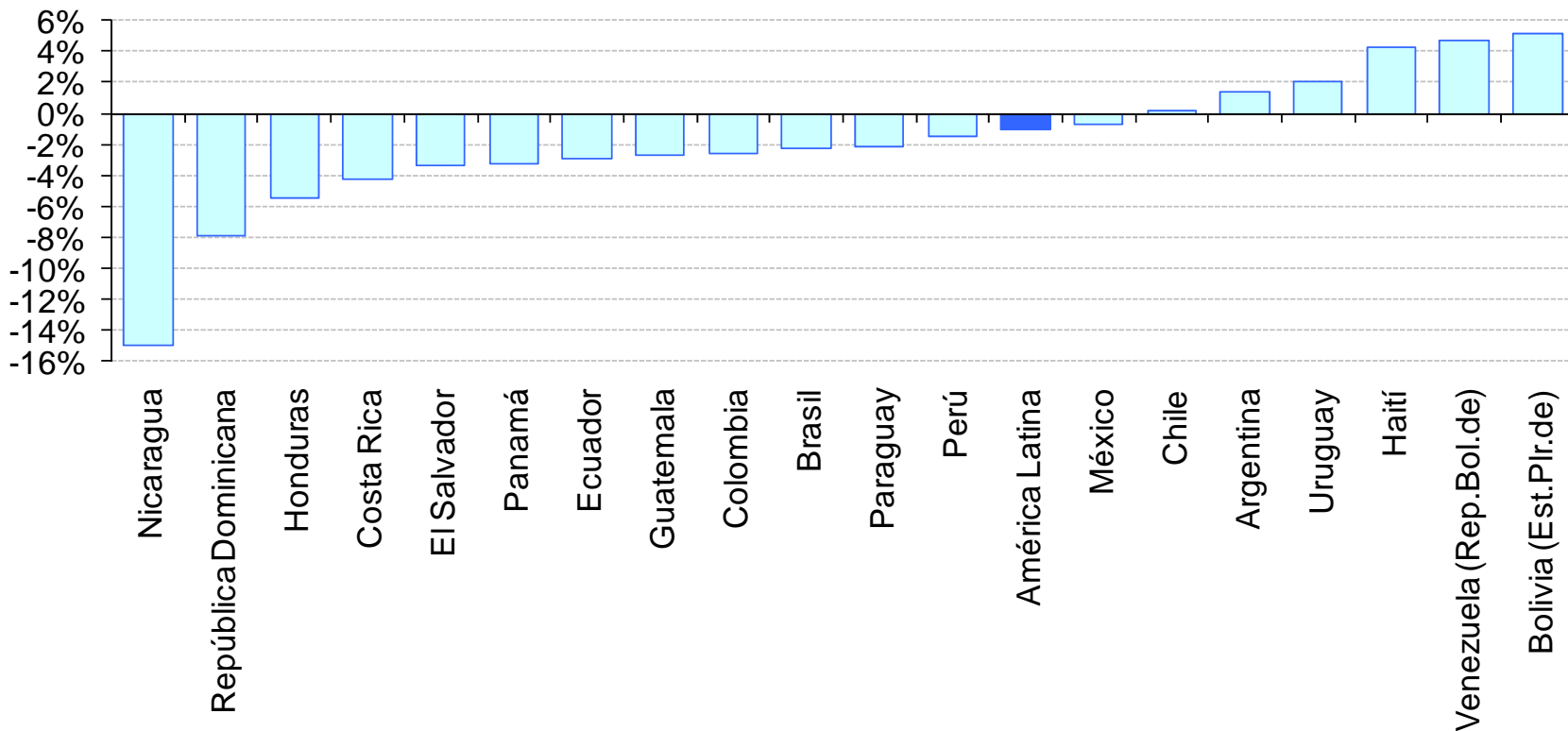
AMÉRICA LATINA Y EL CARIBE: CONTRIBUCIONES A LA TASA DE INFLACIÓN (Promedio simple)



Fuente: Comisión Económica para América Latina y el Caribe (CEPAL), sobre la base de información oficial.

Se estima que el déficit en cuenta corriente en 2010 será equivalente a 1,1% del PIB regional

AMÉRICA LATINA Y EL CARIBE: BALANCE EN CUENTA CORRIENTE, 2010
(En porcentajes del PIB)



La región continuará creciendo en 2011 aunque a una tasa menor

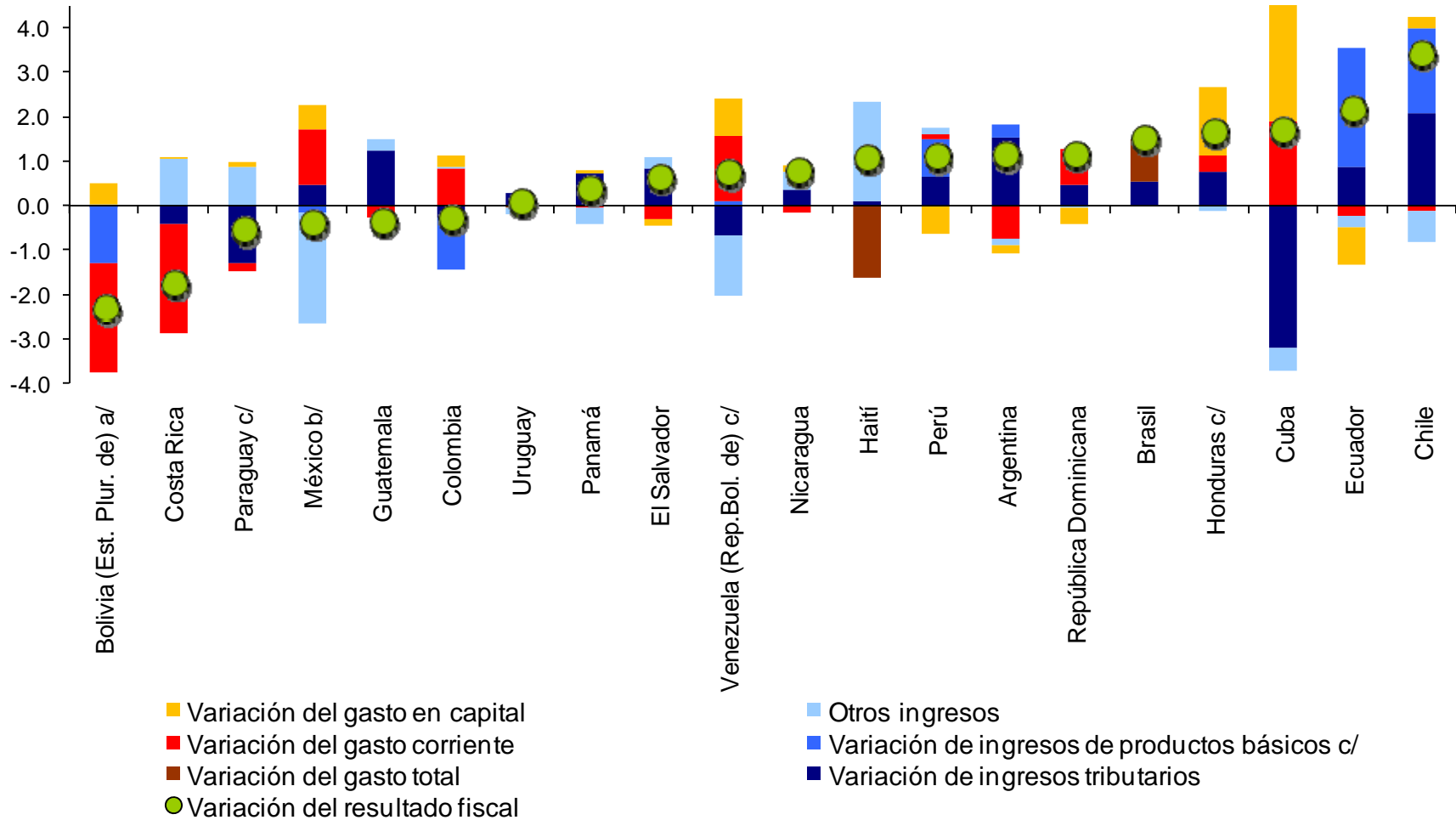
- Hay un menor impulso sobre la demanda proveniente de las políticas públicas



La mayor parte de los países está recortando el impulso fiscal

AMÉRICA LATINA Y EL CARIBE: DESEMPEÑO FISCAL POR PAÍS, VARIACIÓN 2009-2010

(En porcentajes del PIB)

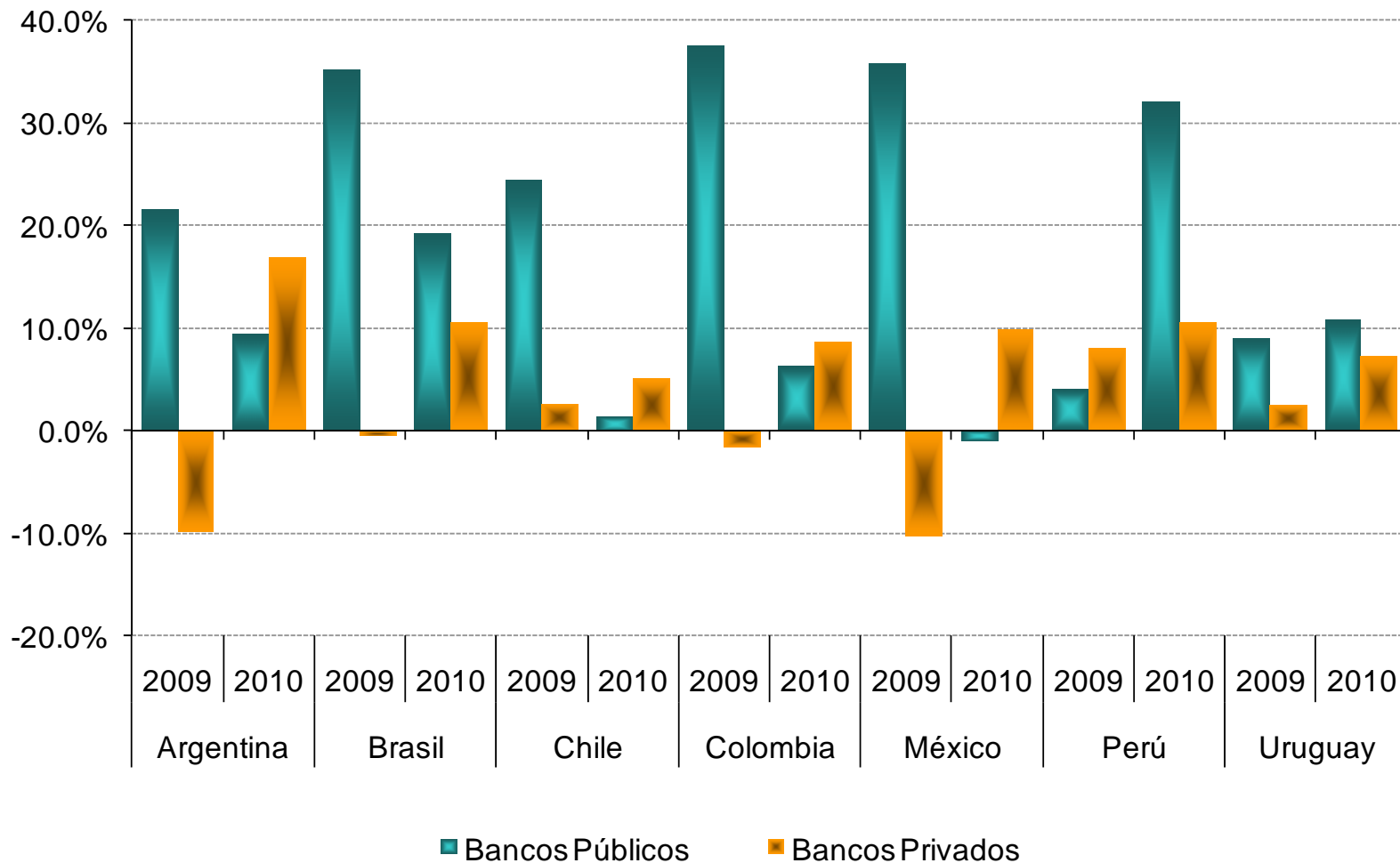


Fuente: Comisión Económica para América Latina y el Caribe (CEPAL), sobre la base de información oficial



Va disminuyendo el peso de la banca pública en el aumento del crédito

AMÉRICA LATINA (PAÍSES SELECCIONADOS): CRECIMIENTO DEL CRÉDITO REAL, AGOSTO – AGOSTO
(En porcentajes)



Fuente: Comisión Económica para América Latina y el Caribe (CEPAL), sobre la base de información oficial.

La región continuará creciendo en 2011 aunque a una tasa menor

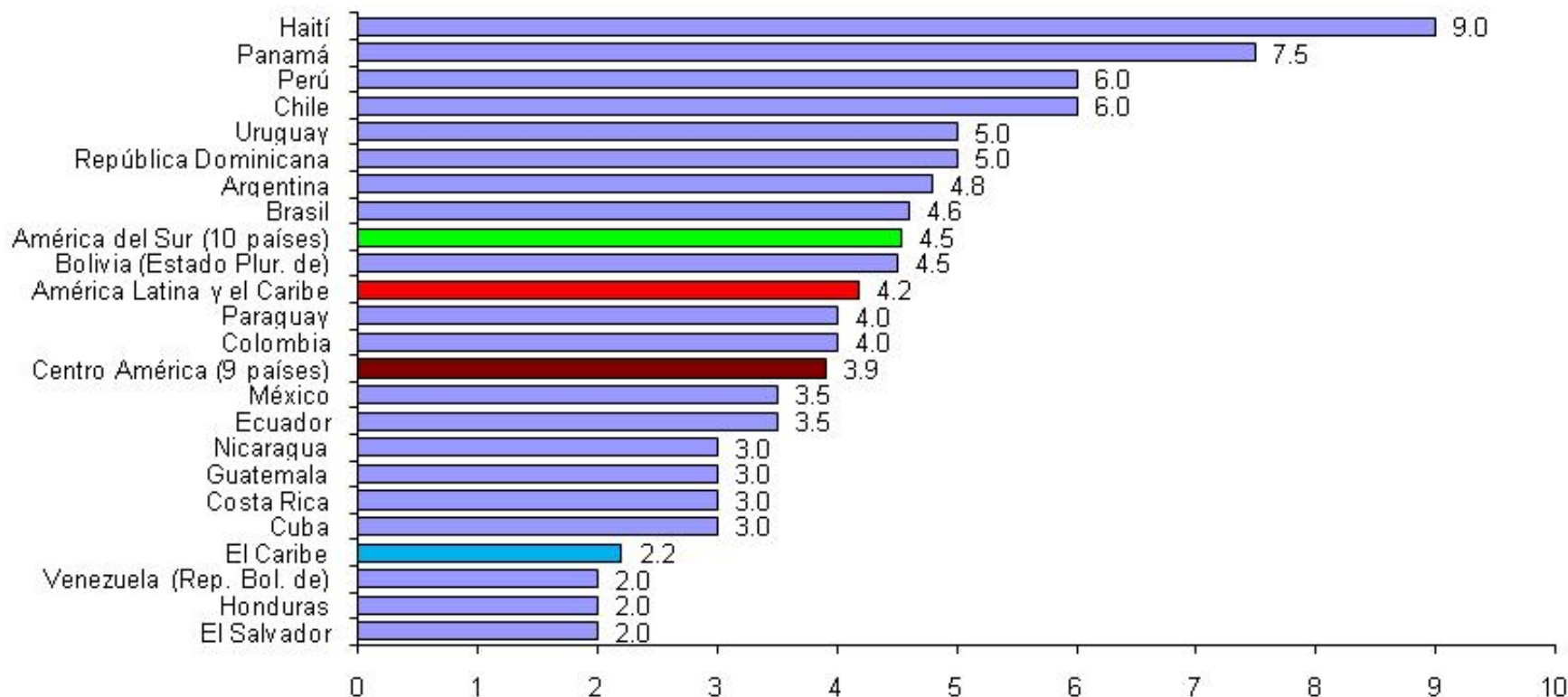
- Hay un menor impulso sobre la demanda proveniente de las políticas públicas
- Se observa un agotamiento de la capacidad de producción excedente
- La desaceleración proyectada para la economía mundial afectará los flujos de comercio y de remesas
- De hecho, la disminución del ritmo de crecimiento ya ha comenzado a observarse en el segundo semestre del año



Se proyecta un crecimiento de 4,2% para el 2011

AMÉRICA LATINA Y EL CARIBE: CRECIMIENTO DEL PIB, 2011 ^a

(En porcentajes)



Esperamos una reducción de la tasa de desempleo a 7,3% y un aumento del déficit en cuenta corriente a 1,5% del PIB regional

^a Proyecciones.

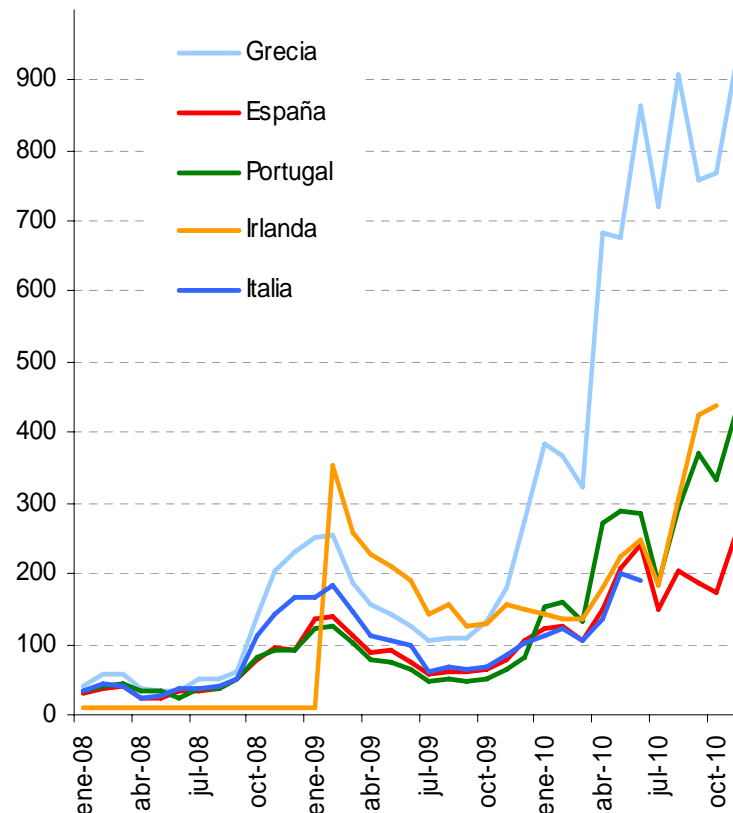
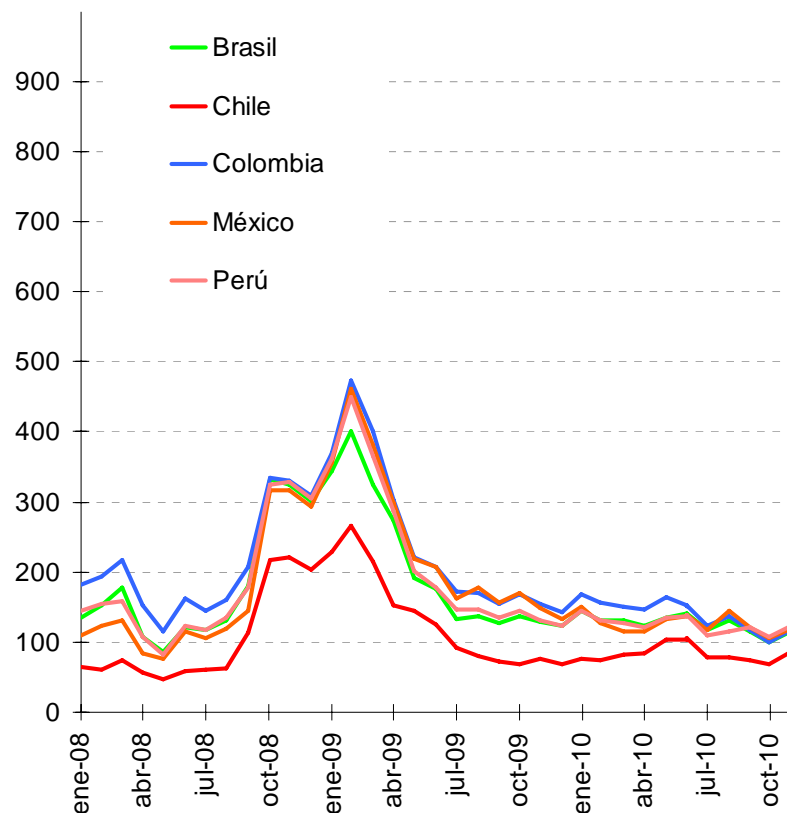
Los desafíos más allá de la coyuntura

- La elevada rentabilidad con bajo riesgo que pueden ofrecer muchos activos financieros de la región puede dar lugar a un incremento de los flujos de capital de corto plazo.



La región ofrece activos financieros de alta rentabilidad y bajo riesgo relativo

PRIMAS DE RIESGO EN CONTRATOS DE CREDIT DEFAULT SWAPS A 5 AÑOS (Puntos base, cierre de fin de mes)



Fuente: Comisión Económica para América Latina y el Caribe (CEPAL), sobre la base de información oficial.

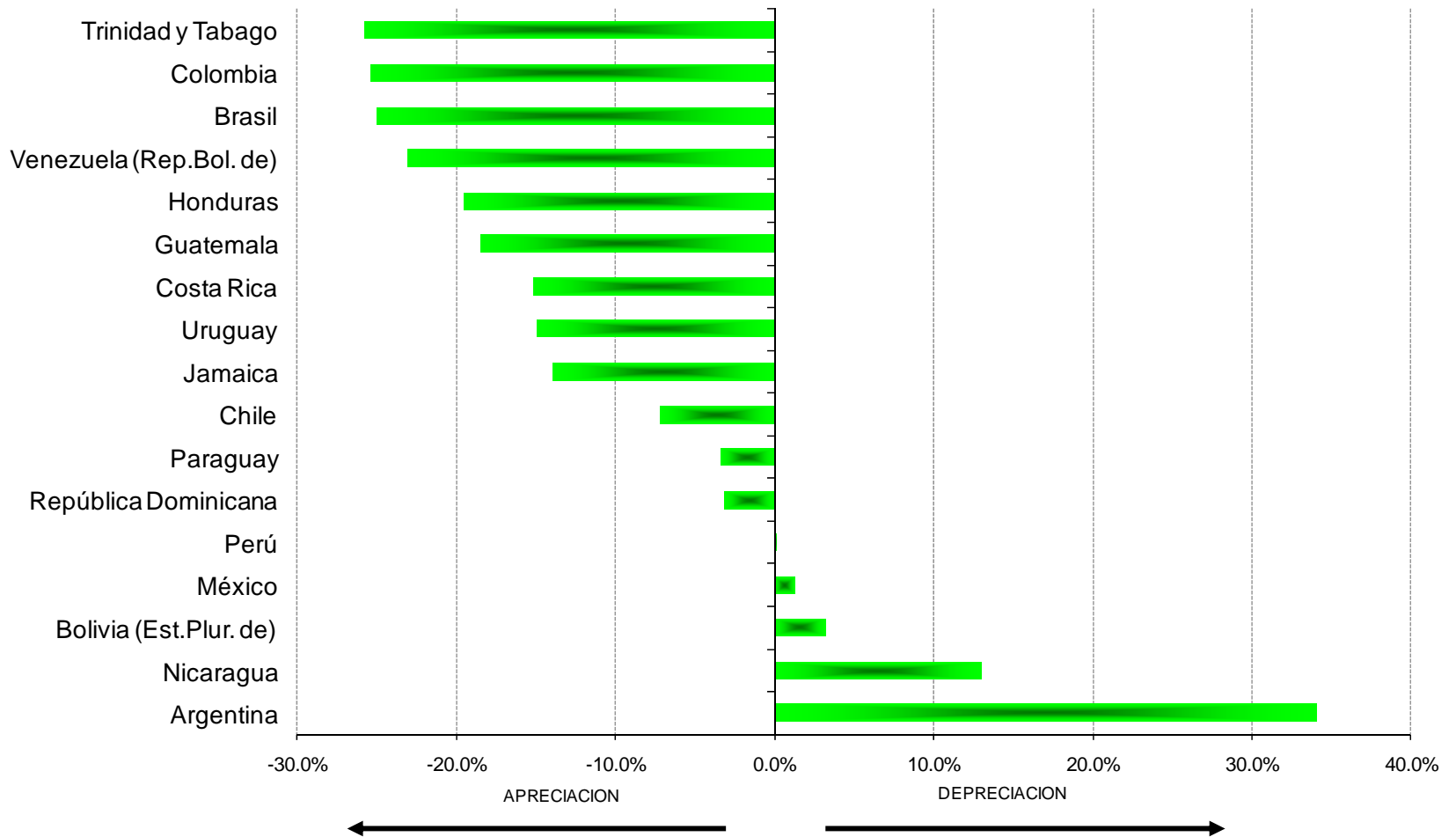
Los desafíos más allá de la coyuntura

- La elevada rentabilidad con bajo riesgo que pueden ofrecer muchos activos financieros de la región puede dar lugar a un incremento de los flujos de capital de corto plazo.
- Esto puede originar una apreciación excesiva de las monedas de los países de América Latina y el Caribe.



La mayor parte de los países de la región presentan tipos de cambio reales inferiores a sus promedios de largo plazo

VARIACIÓN DEL TIPO DE CAMBIO REAL EFECTIVO, OCTUBRE 2010- PROMEDIO 1990-2010
(En porcentajes)



Fuente: Comisión Económica para América Latina y el Caribe (CEPAL) sobre la base de información oficial

Los desafíos más allá de la coyuntura

- La elevada rentabilidad con bajo riesgo que pueden ofrecer muchos activos financieros de la región puede dar lugar a un incremento de los flujos de capital de corto plazo.
- Esto puede originar una apreciación excesiva de las monedas de los países de América Latina y el Caribe.
- Es muy probable que la mayor liquidez global contribuya a profundizar la tendencia a la apreciación real de la mayoría de las monedas de la región.



Cuáles son los impactos esperables en el corto plazo?

- Cabe esperar un deterioro de las cuentas externas pero en el corto plazo no peligra el crecimiento.
- Por el contrario, como hemos visto en situaciones similares, cabe esperar que la entrada de capitales permita un aumento sostenido de la demanda interna.
- A la vez, la apreciación cambiaria puede contribuir a contener las presiones inflacionarias.
- Incluso puede tener un impacto positivo de corto plazo sobre los indicadores de pobreza, en la medida en que el consumo de los estratos más pobres es intensivo en bienes comerciables, cuyo precio relativo se espera que caiga.



Más allá del corto plazo, los efectos pueden ser negativos

- Nuestra región fue el escenario de muchas historias que han terminado mal, en relación con procesos de crecimiento acompañados por tipos de cambio reales apreciados.
- La elevada liquidez mundial presiona a la baja a los tipos de cambio real y, a la vez, presiona al alza a los precios de los productos básicos, actuando como un incentivo hacia:
 - La producción de bienes no comerciables y el consecuente deterioro de las cuentas externas
 - Un tipo de especialización intensiva en la producción y exportación de bienes primarios



Más allá del corto plazo, los efectos pueden ser negativos

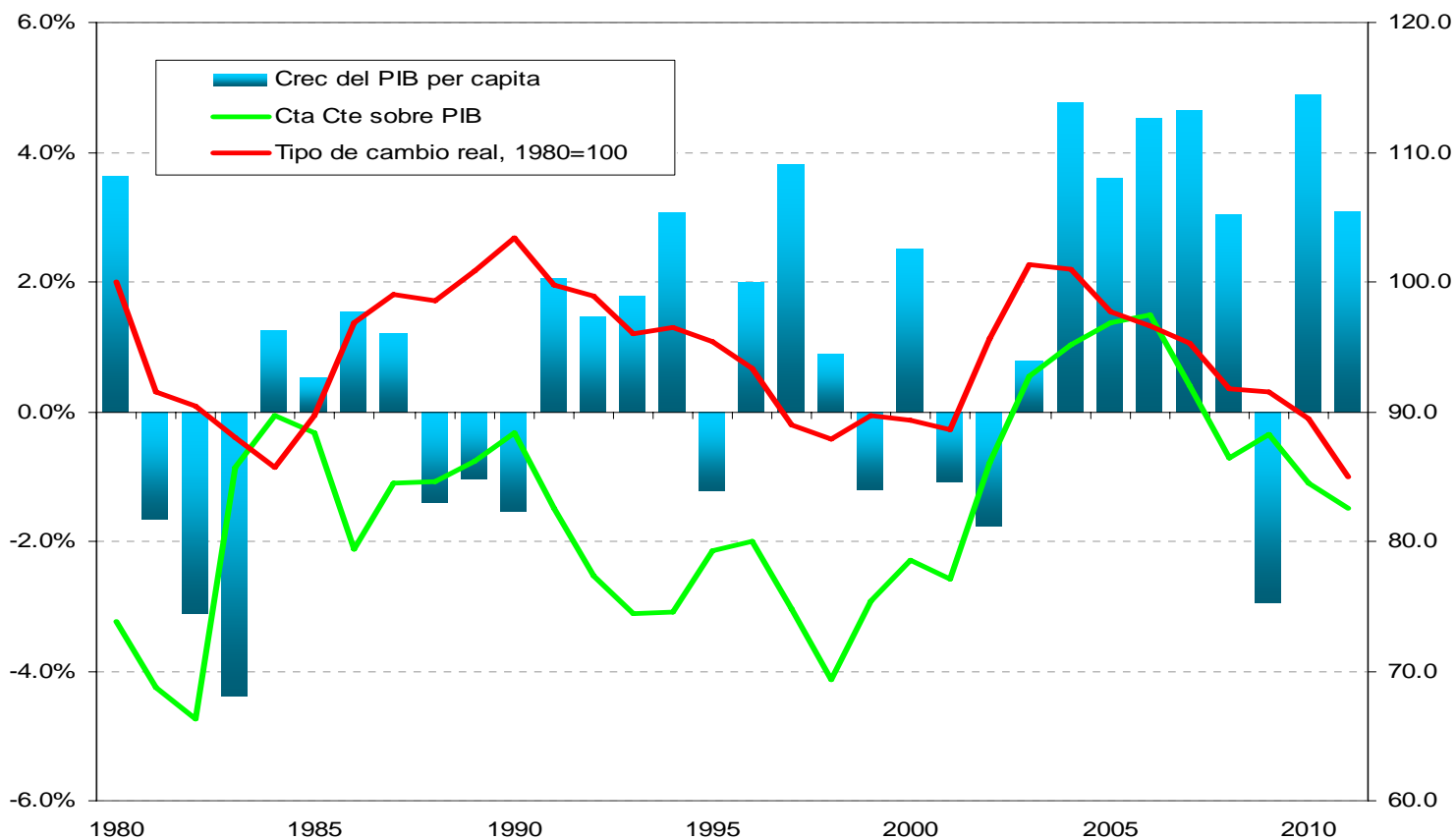
- Una especialización de este tipo aumentaría la vulnerabilidad de las economías de la región a los shocks externos y generaría una mayor volatilidad de los agregados macroeconómicos.
- En algún momento, el deterioro de las cuentas externas puede generar un aumento del endeudamiento, incrementando la vulnerabilidad de las economías de la región a los shocks financieros, a medida que el crecimiento se hace mas intensivo en financiamiento externo.



La historia económica reciente ayuda a entender las relaciones entre crecimiento, saldo en cuenta corriente y tipo de cambio real



AMÉRICA LATINA Y EL CARIBE, CRECIMIENTO, CUENTA CORRIENTE Y TIPO DE CAMBIO REAL, 1980- 2011



Fuente: Comisión Económica para América Latina y el Caribe (CEPAL), sobre la base de información oficial.

¿Qué pueden hacer los países de la región para defenderse de esta situación que es engendrada exógenamente?

- Varios países de la región han implementado mecanismos que procuran regular la entrada de capitales de corto plazo.
- Los bancos centrales han optado en muchos casos por operar en la punta compradora del mercado de cambios, tratando de evitar o al menos suavizar el proceso de apreciación, al tiempo en que recomponen sus niveles de reservas.



¿Qué pueden hacer los países de la región para defenderse de esta situación que es engendrada exógenamente?

- Estas medidas son correctas pero pueden ser insuficientes.
- Deberían ser acompañadas por una estrategia contracíclica que abarque al área fiscal y a la financiera, orientada a disminuir las presiones sobre la demanda interna e impedir un incremento excesivo del crédito.
- Podría ser conveniente impulsar medidas de política productiva orientadas a aumentar la rentabilidad de los sectores productores de bienes comerciables.
- Sin embargo, es difícil que la situación planteada pueda corregirse de manera duradera sin una mayor coordinación a nivel internacional en materia de estrategias que contribuyan a cerrar los desequilibrios globales.



En suma...

- El desempeño en 2010 es sobresaliente en gran parte gracias al impacto de las políticas contra cíclicas y a la recuperación internacional del 2010
- El panorama internacional se vislumbra con una economía de dos velocidades, baja en los países desarrollados y alta en los emergentes.
- En un contexto de elevada liquidez y bajas tasas en los mercados financieros internacionales se esperan:
 - incrementos en los flujos de capitales hacia la región
 - apreciación del tipo de cambio
 - especialización intensiva en producción de bienes primarios



Para el 2011

- Se prevé un entorno turbulento
- Una desaceleración del crecimiento de la región y el mundo para el 2011
- Habrá una reducción más moderada de la tasa de desempleo a 7,3%
- Se espera un aumento del déficit en cuenta corriente a 1,5% del PIB regional
- Es necesario reconstruir el espacio para políticas contra cíclicas (fiscales y financieras)
- Aumentar la inversión para poder crecer de manera sostenida a tasas más elevadas
- Políticas productivas con impulso a la innovación y al cierre de brechas



2010



Balance preliminar de las economías de América Latina y el Caribe



NACIONES UNIDAS

CEPAL